

ส่วนที่ 1

นโยบาย และแผนยุทธศาสตร์การวิจัย พ.ศ. 2553 - 2556

ข้อมูลพื้นฐาน

1. หน่วยงานที่รับผิดชอบ

การจัดตั้งหน่วยงานที่ทำหน้าที่ในการส่งเสริมการดำเนินงานด้านการวิจัยและบริการวิชาการของมหาวิทยาลัยราชภัฏหมู่บ้านจอมบึงนั้น จัดตั้งขึ้นตั้งแต่มหาวิทยาลัยราชภัฏหมู่บ้านจอมบึงยังมีฐานะเป็นวิทยาลัยครู เปิดสอนระดับประกาศนียบัตรวิชาการศึกษาชั้นสูง โดยเรียกหน่วยงานนี้ว่า “ศูนย์วิจัยและบริการวิชาการ”

ต่อมาเมื่อวันที่ 25 มกราคม พ.ศ. 2538 วิทยาลัยครูหมู่บ้านจอมบึงเปลี่ยนสถานะเป็นสถาบันราชภัฏหมู่บ้านจอมบึง ได้มีการแบ่งส่วนราชการใหม่ โดยแบ่ง “ศูนย์วิจัยและบริการวิชาการ” ออกเป็น 2 หน่วยงานย่อย ได้แก่

1. สำนักวิจัย มีหน้าที่ ประสานและสนับสนุนงานด้านการวิจัย
2. สำนักฝึกอบรมและบริการวิชาการ มีหน้าที่ ประสานและดำเนินงานด้านการฝึกอบรม และการบริการวิชาการแก่สังคม

พ.ศ. 2542 กระทรวงศึกษาธิการได้มีการประกาศ เรื่อง การเปลี่ยนการแบ่งส่วนราชการภายในสถาบันราชภัฏหมู่บ้านจอมบึง โดยรวม “สำนักวิจัย” กับ “สำนักฝึกอบรมและบริการวิชาการ” เข้าด้วยกันอีกครั้งเป็นหน่วยงานที่มีชื่อว่า “สำนักวิจัยและบริการวิชาการ” โดยยังคงหน้าที่หลักตามเดิม

วันที่ 15 กันยายน พ.ศ. 2548 สถาบันราชภัฏทุกแห่งได้รับการเปลี่ยนฐานะเป็น “มหาวิทยาลัยราชภัฏ” และให้มีการจัดโครงสร้างการบริหารงานภายในอีกครั้ง ในส่วนของมหาวิทยาลัยราชภัฏหมู่บ้านจอมบึง ได้กำหนดให้มีหน่วยงานภายใน ประกอบด้วย 4 คณะ และ 5 สำนักงาน คือ คณะครุศาสตร์ คณะวิทยาศาสตร์และเทคโนโลยี คณะมนุษยศาสตร์และสังคมศาสตร์ คณะวิทยาการจัดการ สำนักงานอธิการบดี สำนักศิลปะและวัฒนธรรม สำนักส่งเสริมวิชาการและงานทะเบียน สำนักวิทยบริการและเทคโนโลยีสารสนเทศ และสถาบันวิจัยและพัฒนา

สถาบันวิจัยและพัฒนา จึงเป็นหน่วยงาน 1 ใน 9 หน่วยงานของมหาวิทยาลัยราชภัฏหมู่บ้านจอมบึง โดยยังคงทำหน้าที่และภารกิจหลักด้านการประสานและสนับสนุนงานวิจัยและการให้บริการวิชาการแก่สังคม ดังที่เคยปฏิบัติมา

วันที่ 4 พฤษภาคม พ.ศ. 2552 มหาวิทยาลัยราชภัฏหมู่บ้านจอมบึง มีการปรับเปลี่ยนโครงสร้างการบริหารและกำหนดหน้าที่ให้สถาบันวิจัยและพัฒนา มีหน้าที่และภารกิจหลักในการประสาน และสนับสนุนการดำเนินการวิจัยและสร้างสรรค์นวัตกรรม และให้บริการวิชาการทางด้านการวิจัยและนวัตกรรมแก่สังคม ให้เป็นไปตามเป้าหมายและนโยบายและยุทธศาสตร์ของมหาวิทยาลัยราชภัฏหมู่บ้านจอมบึง

วันที่ 7 สิงหาคม พ.ศ. 2552 สภามหาวิทยาลัยราชภัฏหมู่บ้านจอมบึง มีมติแต่งตั้งคณะกรรมการประจำสถาบันวิจัยและพัฒนา ซึ่งประกอบด้วยผู้ทรงคุณวุฒิทั้งภายในและภายนอกมหาวิทยาลัยราชภัฏหมู่บ้านจอมบึง จำนวน 10 คน เพื่อทำหน้าที่ในการเป็นที่ปรึกษาและให้ข้อเสนอแนะต่อนโยบายและทิศทางการทำงาน ตลอดจนการบริหารจัดการของสถาบันวิจัยและพัฒนา มหาวิทยาลัยราชภัฏหมู่บ้านจอมบึง

2. ปรัชญา วิสัยทัศน์ พันธกิจ และวัตถุประสงค์ของสถาบันวิจัยและพัฒนา

จุดมุ่งหมายของการก่อตั้งมหาวิทยาลัยราชภัฏ ตามพระราชบัญญัติมหาวิทยาลัยราชภัฏ พ.ศ. 2547 กำหนดภารกิจของมหาวิทยาลัยราชภัฏในมาตรา 8 ให้มหาวิทยาลัยเป็นสถาบันอุดมศึกษา เพื่อการพัฒนาท้องถิ่นที่เสริมสร้างพลังปัญญาของแผ่นดิน ฟื้นฟูพลังการเรียนรู้ เชิดชูภูมิปัญญาของท้องถิ่น สร้างสรรค์ศิลปวิทยา เพื่อความเจริญก้าวหน้าอย่างมั่นคงและยั่งยืนของปวงชน มีส่วนร่วมในการจัดการ การบำรุงรักษา การใช้ประโยชน์จากทรัพยากรธรรมชาติและสิ่งแวดล้อมอย่างสมดุลและยั่งยืน โดยมีวัตถุประสงค์ให้การศึกษาส่งเสริมวิชาการและวิชาชีพชั้นสูง ทำการสอน วิจัย ให้บริการทางวิชาการแก่สังคม ปรับปรุง ถ่ายทอด และพัฒนาเทคโนโลยีทำนุบำรุงศิลปและวัฒนธรรม ผลิตครู และส่งเสริมวิทยฐานะครู มาตรา 8(8) ศึกษา วิจัย ส่งเสริมและสืบสานโครงการอันเนื่องมาจากแนวพระราชดำริ ในการปฏิบัติภารกิจของมหาวิทยาลัยเพื่อการพัฒนาท้องถิ่น และมาตรา 48 เพื่อประโยชน์ในการส่งเสริมและสนับสนุนการวิจัยเพื่อการพัฒนาให้คณะกรรมการร่วมกันจากทุกมหาวิทยาลัย ประสานความร่วมมือในการวิจัย การแลกเปลี่ยนความรู้ การสร้างสรรค์ภูมิปัญญาในการแก้ไขปัญหาและการพัฒนาท้องถิ่น

แผนอุดมศึกษาระยะยาว 15 ปี ฉบับที่ 2 (พ.ศ.2551 - 2565) ที่มีเป้าหมายเพื่อยกระดับคุณภาพอุดมศึกษาไทย เพื่อผลิตและพัฒนาบุคลากรที่มีคุณภาพสู่ตลาดแรงงาน พัฒนาศักยภาพอุดมศึกษาในการสร้างความรู้และนวัตกรรมเพื่อเพิ่มขีดความสามารถในการแข่งขันของประเทศในยุคโลกาภิวัตน์ รวมทั้งสนับสนุนการพัฒนาที่ยั่งยืนของท้องถิ่นไทย โดยใช้กลไกของหลักธรรมาภิบาล การเงิน การกำกับมาตรฐาน และเครือข่ายอุดมศึกษาบนพื้นฐานของเสรีภาพทางวิชาการ ความหลากหลาย และเป็นเอกภาพเชิงระบบ โดยเฉพาะอย่างยิ่งได้กำหนดยุทธศาสตร์ในการเพิ่มขีดความสามารถในการแข่งขันของประเทศ ด้วยการพัฒนาศักยภาพด้านการวิจัยเป็นหลัก ให้มีการทำวิจัยอย่างต่อเนื่อง และสามารถเชื่อมโยงงานวิจัยร่วมกันระหว่างมหาวิทยาลัย รวมทั้งการสร้างงานวิจัยและการผลิตบุคลากรให้เชื่อมโยงระหว่างระบบการศึกษา กับภาคเอกชน

จากการแบ่งกลุ่มสถาบันอุดมศึกษาของสำนักงานคณะกรรมการพัฒนาระบบราชการ (ก.พ.ร.) มหาวิทยาลัยราชภัฏหมู่บ้านจอมบึงอยู่ในกลุ่มสถาบันอุดมศึกษาที่เน้นการผลิตบัณฑิตและการพัฒนาสังคม มีพันธกิจในการผลิตบัณฑิตระดับปริญญาตรีเป็นส่วนใหญ่ ผลิตบัณฑิตระดับบัณฑิตศึกษาในบางสาขาวิชา และเน้นการพัฒนาสังคมโดยการประยุกต์ความรู้เพื่อบริการวิชาการและวิชาชีพต่อสังคม

นโยบายการวิจัยของมหาวิทยาลัยราชภัฏหมู่บ้านจอมบึง จึงเน้นการวิจัยแบบบูรณาการ เพื่อตอบสนองพันธกิจของมหาวิทยาลัย ยุทธศาสตร์ของมหาวิทยาลัย ยุทธศาสตร์จังหวัด และยุทธศาสตร์ชาติ โดยเน้นให้นักวิจัยทำวิจัยในรูปแบบการวิจัยทั้งการวิจัยพื้นฐาน การวิจัยประยุกต์ และวิจัยพัฒนาท้องถิ่น ที่นำไปสู่การสร้างองค์ความรู้ใหม่ มีการพัฒนาชุมชนด้านการศึกษาด้านมนุษยศาสตร์และสังคมศาสตร์ และด้านวิทยาศาสตร์และเทคโนโลยีเป็นสำคัญ

ปรัชญา

สร้างสรรค์คุณค่าของงานวิจัยและบริการ เพื่อพัฒนาท้องถิ่นด้วยองค์ความรู้

วิสัยทัศน์

มุ่งพัฒนาระบบบริหารจัดการเพื่อสร้างนักวิจัย และเครือข่ายงานวิจัยที่มีคุณภาพในการสร้างสรรค์ผลงานวิจัยที่มีคุณค่าออกสู่สังคม

พันธกิจ

1. พัฒนาระบบบริหารจัดการงานวิจัยของมหาวิทยาลัยให้มีประสิทธิภาพและประสิทธิผล
2. เสริมสร้างและพัฒนานักวิจัยทั้งปริมาณและคุณภาพอย่างต่อเนื่อง
3. สร้างเครือข่ายภาคีการวิจัยเพื่อพัฒนาท้องถิ่น
4. สนับสนุนการวิจัยตามยุทธศาสตร์วิจัยแห่งชาติ สนองความต้องการของท้องถิ่นและยุทธศาสตร์ของมหาวิทยาลัย
5. ส่งเสริมการวิจัยเชิงปฏิบัติการแบบมีส่วนร่วม เพื่อสร้างความเข้มแข็งและยั่งยืนของท้องถิ่น
6. ส่งเสริมการบูรณาการการเรียนการสอน การวิจัย และการบริการวิชาการ เพื่อพัฒนาท้องถิ่น
7. ส่งเสริมการนำผลงานวิจัยไปใช้ให้เกิดประโยชน์อย่างเป็นรูปธรรม
8. ส่งเสริมให้เกิดงานวิจัยที่สอดคล้องกับโครงการอันเนื่องมาจากแนวพระราชดำริ

วัตถุประสงค์

1. เพื่อสนับสนุนการพัฒนาศักยภาพนักวิจัยให้สร้างผลงานวิจัยและนวัตกรรมที่มีคุณภาพ
2. เพื่อให้บริการทางวิชาการด้านวิจัยและสร้างสรรค์นวัตกรรมตามความต้องการของกลุ่มเป้าหมาย
3. เพื่อพัฒนาระบบสารสนเทศ ฐานข้อมูล และการจัดการความรู้เกี่ยวกับนักวิจัย ผลงานวิจัยและนวัตกรรม
4. เพื่อสร้างเครือข่ายความร่วมมือทางการวิจัยและนวัตกรรมเพื่อพัฒนาท้องถิ่น

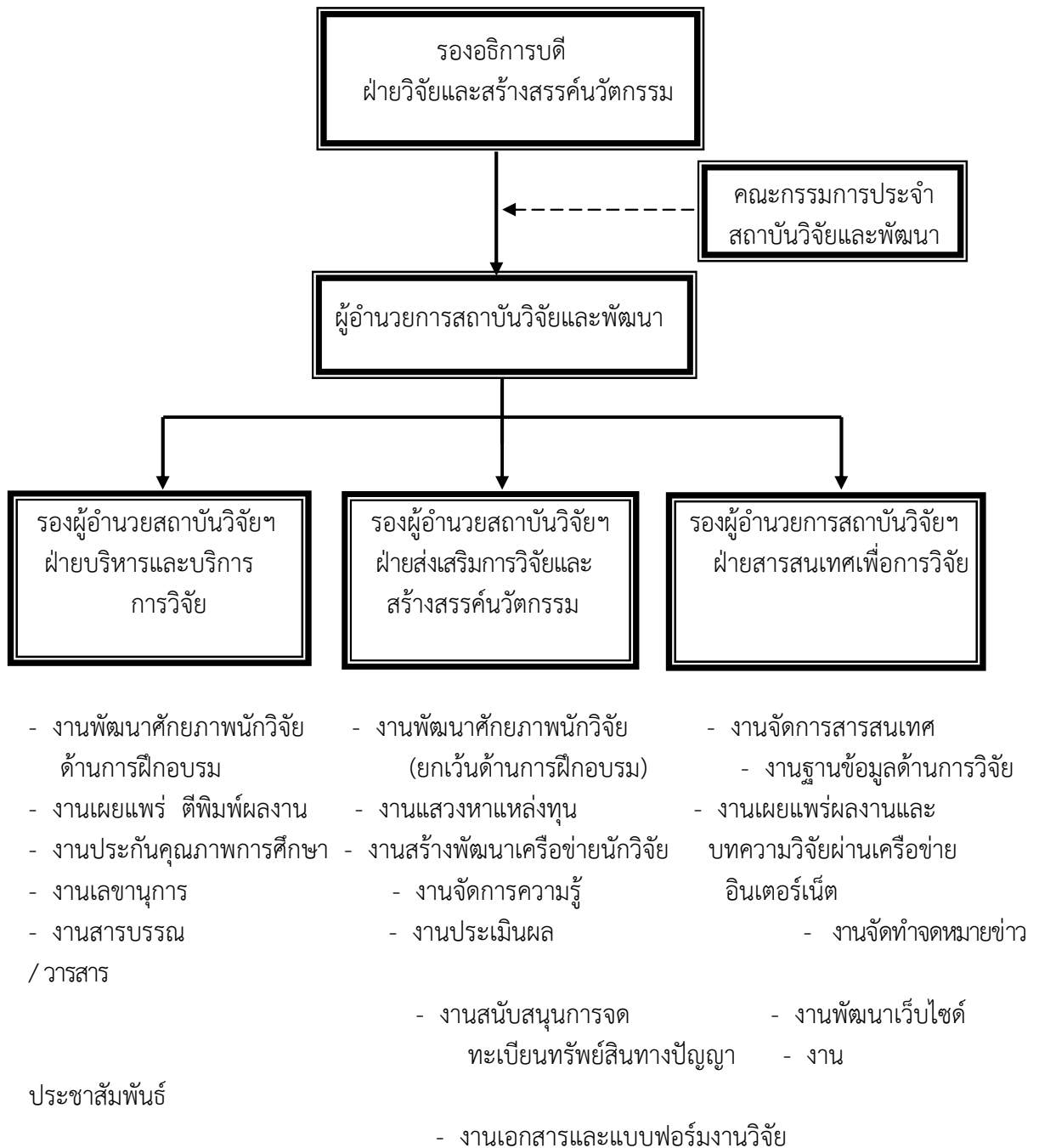
3. แนวทางการบริหารเพื่อบรรลุวิสัยทัศน์ของสถาบันวิจัยและพัฒนา

แนวทางการบริหารของสถาบันวิจัยและพัฒนา เพื่อให้บรรลุวิสัยทัศน์ มีดังนี้

1. บริหารงานตามหลักธรรมาภิบาล เอาใจใส่ รับผิดชอบ มีคุณธรรม ไม่เลือกปฏิบัติ โปร่งใส ตรวจสอบได้ ประหยัดและคุ้มค่า โดยคำนึงถึงประโยชน์ของสังคมและมหาวิทยาลัย
2. เน้นระบบการวางแผนงานในแต่ละส่วนงานที่สามารถปฏิบัติได้ และการมีส่วนร่วมของผู้ที่เกี่ยวข้อง โดยมีแผนระยะสั้น ระยะกลาง และระยะยาวที่สอดคล้องกัน มุ่งสู่เป้าหมายที่ชัดเจน และยืดหยุ่นสามารถปรับเปลี่ยนได้ทันต่อเหตุการณ์
3. รับฟังความคิดเห็นและเปิดโอกาสให้ผู้ที่มีส่วนเกี่ยวข้องมีส่วนร่วมในการดำเนินงานทุกขั้นตอน ตั้งแต่การวางแผน การดำเนินงาน และการประเมินผลการดำเนินงาน
4. ให้ความสำคัญกับการทำงานเป็นทีมและคำนึงถึงสวัสดิการของผู้ร่วมงาน

5. กำหนดรายละเอียดของแต่ละงาน และมีการประสานงานในส่วนงานที่เกี่ยวข้องหรือคาบเกี่ยวกัน โดยเน้นการสื่อสารด้วยไมตรีจิต
6. มีกลไกควบคุมคุณภาพการทำงานที่เป็นที่ยอมรับของทุกส่วนที่เกี่ยวข้อง
7. กำหนดเส้นทางการพัฒนาศักยภาพของบุคลากรด้านการวิจัยอย่างเป็นระบบและยั่งยืน
8. เชิดชูและเผยแพร่ศักยภาพบุคลากรด้านการวิจัย

โครงสร้างการบริหารสถาบันวิจัยและพัฒนา



คณะกรรมการบริหารสถาบันวิจัยและพัฒนา

ผศ.อรรถพล อูสายพันธ์
รองอธิการบดีฝ่ายวิจัยและสร้างสรรค์นวัตกรรม

ผศ.สุนีย์ หนูสง
ผู้อำนวยการสถาบันวิจัยและพัฒนา

ผศ.ชฎาพร โปศัยสุวรรณค์
รองผู้อำนวยการสถาบันวิจัยและพัฒนา

อาจารย์ ดร.เสรี เพิ่มชาติ
รองผู้อำนวยการสถาบันวิจัยและพัฒนา

อาจารย์นาวิน คงรักษา
รองผู้อำนวยการสถาบันวิจัยและพัฒนา
พนักงานมหาวิทยาลัยประจำสถาบันวิจัยและพัฒนา



นางอนุสรณ์ เทพสวัสดิ์
พนักงานมหาวิทยาลัย
เจ้าหน้าที่บริหารงานทั่วไป



นางสาวสุมาลี ระหว่างบ้าน
พนักงานมหาวิทยาลัย
นักวิชาการศึกษาด้านงานวิจัยและประเมินผล
นักวิชาการฝึกอบรม



นางสาวสุพรรณี แสงเทศ
ผู้ช่วยเลขานุการ

คณะกรรมการประจำสถาบันวิจัยและพัฒนา

1. ผศ.สุनीย์

หนูสง

ผู้อำนวยการ

ประธานกรรมการ

2. ผศ.ชฎาพร	โพคัยสุวรรณค์	รองผู้อำนวยการ	รองประธานกรรมการ
3.อาจารย์ ดร.จันทนา	นนทิกกร	ผู้ทรงคุณวุฒิ	กรรมการ
4. นายสมบุญ	วิชัยบุญ	ผู้ทรงคุณวุฒิ	กรรมการ
5. ผศ.อำนาจ	สุนทรวาท	ผู้ทรงคุณวุฒิ	กรรมการ
6. อาจารย์ ดร.เสรี	เพิ่มชาติ	ผู้แทนหัวหน้างาน	กรรมการ
7. อาจารย์นาวัน	คงรักษา	ผู้แทนหัวหน้างาน	กรรมการ
8. อาจารย์ ดร.ขวัญปภัสสร	จันทอง	ผู้แทนจากคณาจารย์ประจำ	กรรมการ
9. ผศ.อรุรัตน์	วงศ์ศิลป์	ผู้แทนจากคณาจารย์ประจำ	กรรมการ
10. นางอนุสรณ์	เทพสวัสดิ์	หัวหน้าสำนักงาน	เลขานุการ

งบประมาณสนับสนุนการทำวิจัยของสถาบันวิจัยและพัฒนา
ปีงบประมาณ พ.ศ. 2550 – 2553

ปีงบประมาณ	แหล่งทุน		รวม
	ภายในมร.มจ.	ภายนอกมร.มจ.	
พ.ศ. 2550	9,484,450	-	9,484,450
พ.ศ. 2551	10,050,000	-	10,050,000
พ.ศ. 2552	7,580,000	750,000	8,330,000
พ.ศ. 2553	6,131,000	-	6,131,000

ผลการวิเคราะห์สภาพแวดล้อม ศักยภาพงานวิจัย
มหาวิทยาลัยราชภัฏหมู่บ้านจอมบึง
โดยกระบวนการ SWOT Analysis

จุดแข็ง (Strength)

1. ได้รับการสนับสนุนจากมหาวิทยาลัยในด้านนโยบาย โดยกำหนดให้งานวิจัยและสร้างสรรค์นวัตกรรมเป็นยุทธศาสตร์หนึ่งในหกของมหาวิทยาลัย นอกจากนี้ยังให้การสนับสนุนงบประมาณจากเงินรายได้ เพื่อกระตุ้นให้เกิดผลตามเกณฑ์ของตัวชี้วัด เช่น งบประมาณในการส่งเสริมและสนับสนุนการจดทะเบียนทรัพย์สินทางปัญญา งบประมาณในการส่งเสริมและสนับสนุนการตีพิมพ์ เผยแพร่ และนำเสนอผลงานวิจัยและงานสร้างสรรค์
2. บุคลากรของสถาบันวิจัยและพัฒนา มีศักยภาพในด้านความรู้ความสามารถและประสบการณ์ที่สามารถทำงานสอดประสานกันได้อย่างลงตัวและเข้มแข็ง ทำให้สามารถทำงานที่ได้รับมอบหมายสำเร็จคล่องไปได้อย่างมีประสิทธิภาพ

3. นักวิจัยของมหาวิทยาลัย มีความพร้อมศักยภาพและประสบการณ์ในการทำวิจัย โดยเฉพาะในพื้นที่รับผิดชอบ สามารถทำงานร่วมกับหน่วยงานต่าง ๆ อย่างต่อเนื่อง
4. บุคลากรของมหาวิทยาลัย ทั้งสายผู้สอนและสายสนับสนุนให้ความสนใจในการทำวิจัยมากขึ้น โดยเฉพาะบุคลากรรุ่นใหม่ ๆ

จุดอ่อน (Weakness)

1. การส่งรายงานวิจัยฉบับสมบูรณ์ของนักวิจัยไม่ตรงตามกำหนดเวลา
2. มหาวิทยาลัยมีงบประมาณในการอุดหนุนงานวิจัยไม่เพียงพอกับความต้องการของผู้ทำวิจัย
3. เครื่องมือและอุปกรณ์ที่ใช้ในระบบสารสนเทศและสนับสนุนงานวิจัยไม่เพียงพอกับจำนวนบุคลากร และส่วนใหญ่อยู่ในลักษณะเสื่อมสภาพ ทำให้เสียค่าใช้จ่ายในการซ่อมบำรุงแต่ละปีจำนวนมาก
4. การเผยแพร่ผลงานวิจัย ยังขาดการให้ความสำคัญกับการเผยแพร่ในรูปแบบบทความทางวิชาการ และการนำเสนอตามเวทีต่าง ๆ เท่าที่ควร
5. นักวิจัยส่วนใหญ่มีความถนัดในการทำวิจัยรายบุคคล มากกว่าทำงานวิจัยเป็นกลุ่มหรือเป็นคณะ
6. งานวิจัยส่วนใหญ่ โดยเฉพาะที่ได้รับเงินอุดหนุนจากมหาวิทยาลัยส่วนใหญ่เป็นการวิจัยโดยใช้มหาวิทยาลัยราชภัฏเป็นพื้นที่ศึกษา และส่วนน้อยเป็นการวิจัยโดยใช้ชุมชน ในท้องถิ่นเป็นพื้นที่ศึกษา

โอกาส (Opportunity)

1. มหาวิทยาลัยเข้าใจ เห็นความสำคัญ และศักยภาพของสถาบันวิจัยและพัฒนา จึงสนับสนุนและเอื้อต่อการดำเนินงานของสถาบันวิจัยและพัฒนา ให้มีบทบาทในการสนับสนุนการดำเนินงานด้านการวิจัยเป็นอย่างดี
2. ประกาศ ก.พ.อ. เรื่องมาตรฐานภาระงานทางวิชาการของผู้ดำรงตำแหน่ง ผู้ช่วยศาสตราจารย์ รองศาสตราจารย์ และศาสตราจารย์ ลงวันที่ 29 ตุลาคม พ.ศ.2551 ที่กำหนดให้ข้าราชการพลเรือนในมหาวิทยาลัย ซึ่งดำรงตำแหน่งผู้ช่วยศาสตราจารย์ มีงานวิจัยที่ได้รับการเผยแพร่ตามเกณฑ์ที่ก.พ.อ.กำหนด ปีละ 1 รายการ ผู้ดำรงตำแหน่งรองศาสตราจารย์ มีงานวิจัยที่ได้รับการเผยแพร่ตามเกณฑ์ที่ก.พ.อ.กำหนด ปีละ 2 รายการ และผู้ดำรงตำแหน่งศาสตราจารย์ มีงานวิจัยที่ได้รับการเผยแพร่ในระดับนานาชาติตามเกณฑ์ที่ก.พ.อ.กำหนด ปีละ 1 รายการ เป็นการกระตุ้นให้มีการทำวิจัยมากยิ่งขึ้น
3. ตัวชี้วัดการประกันคุณภาพของสกอ. สมศ. และกพร. มีส่วนกระตุ้น ส่งเสริม และทำให้การบริหารงานวิจัยเป็นระบบและงาน วิจัยมีคุณภาพขึ้น

อุปสรรค (Threat)

1. งบประมาณที่ได้รับจัดสรรจากสำนักงบประมาณน้อยกว่าที่ขอไปมาก

2. ทุนวิจัยจากแหล่งทุนต่าง ๆ มักให้เวลาในการเตรียมเสนอโครงการเพียง 1-2 สัปดาห์ จึงทำให้ไม่สามารถส่งโครงการได้ตามกำหนดเวลา

3. เวทีนำเสนองานวิจัย ส่วนมากจะให้เวลาในการส่งบทความเพื่อนำเสนอผลงานน้อย จึงทำให้ไม่สามารถส่งบทความที่ต้องการนำเสนอได้ตามกำหนดเวลา

กระบวนการพัฒนากลยุทธ์และแผนพัฒนาสถาบันวิจัยและพัฒนา พ.ศ. 2553 – 2556

สถาบันวิจัยและพัฒนา เป็นหน่วยงานหนึ่งของมหาวิทยาลัยราชภัฏหมู่บ้านจอมบึงที่มีหน้าที่ตามปรัชญาของมหาวิทยาลัย ในการประสานและส่งเสริมให้คณาจารย์และบุคลากรศึกษาวิจัยเพื่อความเป็นเลิศทางวิชาการ และเพื่อเป็นประโยชน์ในการปฏิบัติตามพันธกิจของมหาวิทยาลัย ในการสร้างงานวิจัยอย่างมีคุณภาพ เพื่อตอบสนองความต้องการของสังคม และตอบสนอง การประกันคุณภาพการศึกษา และมาตรฐานของ สมศ. กพร. และมหาวิทยาลัย โดยสอดคล้องกับประเด็นยุทธศาสตร์ที่ 2 ของมหาวิทยาลัยในนโยบายและแผนพัฒนามหาวิทยาลัยราชภัฏหมู่บ้านจอมบึง 4 ปี (พ.ศ.2553 – พ.ศ. 2556) คือ วิจัย บริการวิชาการและทำนุบำรุงศิลปะและวัฒนธรรม เพื่อสร้างคุณค่าและพัฒนาผลผลิตสู่สังคม โดยมีกระบวนการพัฒนากลยุทธ์และแผนพัฒนาสถาบันวิจัยและพัฒนา พ.ศ. 2553 – พ.ศ. 2556 ดังนี้

1. ประชุมคณะกรรมการบริหารสถาบันวิจัยและพัฒนา เพื่อกำหนดแนวทางและกรอบแนวคิดในการกำหนดกระบวนการพัฒนากลยุทธ์และแผนพัฒนาสถาบันวิจัยและพัฒนา พ.ศ. 2553 – พ.ศ. 2556

2. วิเคราะห์สภาพแวดล้อมและศักยภาพงานวิจัยของมหาวิทยาลัยราชภัฏหมู่บ้านจอมบึง

3. ประชุมปฏิบัติการ “จัดร่างทำกลยุทธ์และแผนพัฒนาสถาบันวิจัยและพัฒนา พ.ศ. 2553 – 2556 ”

4. คณะกรรมการประจำสถาบันวิจัยและพัฒนาพิจารณา “ร่างกลยุทธ์และแผนพัฒนาสถาบันวิจัยและพัฒนา พ.ศ. 2553 – พ.ศ. 2556 ”

5. สถาบันวิจัยและพัฒนาปรับปรุงและพัฒนา “ร่างกลยุทธ์และแผนพัฒนาสถาบันวิจัยและพัฒนา พ.ศ. 2553 – 2556” ตามที่คณะกรรมการประจำสถาบันวิจัยและพัฒนาให้ข้อเสนอแนะ

6. นำเสนอสภามหาวิทยาลัยราชภัฏหมู่บ้านจอมบึง เพื่อพิจารณาและให้ความเห็นชอบ

การวิเคราะห์ความสอดคล้องกับแผนพัฒนามหาวิทยาลัยราชภัฏหมู่บ้านจอมบึง

นโยบายและแผนพัฒนามหาวิทยาลัยราชภัฏหมู่บ้านจอมบึง (พ.ศ.2553 - พ.ศ.2556)	แผนพัฒนาสถาบันวิจัยและพัฒนามหาวิทยาลัยราชภัฏหมู่บ้านจอมบึง (พ.ศ.2553 - พ.ศ.2556)
ปรัชญา : สร้างคนให้มีคุณค่าเพื่อการพัฒนาที่ยั่งยืน	ปรัชญา : สร้างสรรค์คุณค่าของงานวิจัยและการบริการเพื่อพัฒนาท้องถิ่นด้วยองค์ความรู้
วิสัยทัศน์ : มหาวิทยาลัยคุณภาพและสร้างสรรค์คุณค่าเพื่อพัฒนาผลผลิตสู่สังคม ภายในปี พ.ศ.2556	วิสัยทัศน์ : มุ่งพัฒนาระบบบริหารจัดการเพื่อสร้างนักวิจัยและเครือข่ายงานวิจัยที่มีคุณภาพในการสร้างสรรค์ผลงานวิจัยที่มีคุณค่าออกสู่สังคม
พันธกิจ : สร้างบัณฑิต วิจัย บริการวิชาการ ทำนุบำรุง ศิลปะและวัฒนธรรมอย่างมีคุณภาพเพื่อตอบสนองความต้องการของสังคม และสืบสานโครงการอันเนื่องมาจากพระราชดำริ	พันธกิจ : <ol style="list-style-type: none"> 1. พัฒนาระบบบริหารจัดการงานวิจัยของมหาวิทยาลัยให้มีประสิทธิภาพและประสิทธิผล 2. เสริมสร้างและพัฒนานักวิจัยทั้งปริมาณและคุณภาพอย่างต่อเนื่อง 3. สร้างเครือข่ายภาคีการวิจัยเพื่อพัฒนาท้องถิ่น 4. สนับสนุนการวิจัยตามยุทธศาสตร์วิจัยแห่งชาติ สนองความต้องการของท้องถิ่นและยุทธศาสตร์ของมหาวิทยาลัย 5. ส่งเสริมการวิจัยเชิงปฏิบัติการแบบมีส่วนร่วมเพื่อสร้างความเข้มแข็งและยั่งยืนของท้องถิ่น 6. ส่งเสริมการบูรณาการการเรียนการสอน การวิจัย และการบริการวิชาการ เพื่อพัฒนาท้องถิ่น 7. ส่งเสริมการนำผลงานวิจัยไปใช้ให้เกิดประโยชน์อย่างเป็นรูปธรรม 8. ส่งเสริมให้เกิดงานวิจัยที่สอดคล้องกับโครงการอันเนื่องมาจากแนวพระราชดำริ
นโยบายและแผนพัฒนามหาวิทยาลัยราชภัฏหมู่บ้านจอมบึง	แผนพัฒนาสถาบันวิจัยและพัฒนามหาวิทยาลัยราชภัฏหมู่บ้านจอมบึง

(พ.ศ.2553 - พ.ศ.2556)	(พ.ศ.2553 - พ.ศ.2556)
<p>ประเด็นยุทธศาสตร์ : ประเด็นยุทธศาสตร์ที่ 2 วิจัย บริการวิชาการ และทำนุบำรุงศิลปวัฒนธรรม เพื่อสร้างคุณค่า และพัฒนาผลผลิตสู่สังคม</p>	<p>ประเด็นกลยุทธ์ : กลยุทธ์ที่ 1 พัฒนาระบบบริหารจัดการ งานวิจัยและสร้างสรรค์ นวัตกรรม กลยุทธ์ที่ 2 เสริมสร้างและพัฒนานักวิจัย ทั้งปริมาณและคุณภาพ กลยุทธ์ที่ 3 สร้างเครือข่ายภาคีการวิจัยเพื่อ พัฒนาท้องถิ่น กลยุทธ์ที่ 4 สนับสนุนการวิจัยตามยุทธศาสตร์ วิจัยแห่งชาติ สนองความต้องการ ของท้องถิ่น และยุทธศาสตร์ของ มหาวิทยาลัย กลยุทธ์ที่ 5 ส่งเสริมการวิจัยเชิงปฏิบัติการ แบบมีส่วนร่วม เพื่อสร้างความ เข้มแข็งและยั่งยืนของชุมชน กลยุทธ์ที่ 6 ส่งเสริมการบูรณาการการเรียน การสอน การวิจัย และ การบริการวิชาการเพื่อการ พัฒนาท้องถิ่น กลยุทธ์ที่ 7 ส่งเสริมการนำผลงานวิจัยไปใช้ ให้เกิดประโยชน์อย่างเป็น รูปธรรม</p>

แผนพัฒนาสถาบันวิจัยและพัฒนา

พ.ศ. 2553 - 2556

การดำเนินงานของสถาบันวิจัยและพัฒนา โดยสอดคล้องและสนับสนุนนโยบายและ แผนพัฒนาของมหาวิทยาลัยราชภัฏหมู่บ้านจอมบึง ให้เป็นมหาวิทยาลัยคุณภาพและสร้างสรรค์ คุณค่า เพื่อพัฒนาผลผลิตสู่สังคม ภายในปี พ.ศ. 2556 โดยอยู่ในประเด็นยุทธศาสตร์ที่ 2 คือ วิจัย บริการวิชาการ และทำนุบำรุงศิลปวัฒนธรรม เพื่อสร้างคุณค่า และพัฒนาผลผลิตสู่สังคม

แผนพัฒนามหาวิทยาลัยราชภัฏหมู่บ้านจอมบึง 4 ปี พ.ศ. 2552 - 2556	
<p>ประเด็นยุทธศาสตร์ที่ 1 สร้างบัณฑิตคุณภาพเพื่อ</p>	<p>ประเด็นยุทธศาสตร์ที่ 2 วิจัย บริการวิชาการ และทำนุบำรุง</p>

**ประเด็นยุทธศาสตร์ที่ 2 มหาวิทยาลัยราชภัฏหมู่บ้านจอมบึง
วิจัย บริการวิชาการ และทำนุบำรุงศิลปวัฒนธรรม
เพื่อสร้างคุณค่าและพัฒนาผลผลิตสู่สังคม**

เป้าประสงค์เชิงยุทธศาสตร์ ในส่วนที่สถาบันวิจัยและพัฒนารับผิดชอบ

1. ผลงานวิจัยของมหาวิทยาลัยมีคุณภาพ สามารถตอบสนองความต้องการของท้องถิ่น สังคม และประเทศ
2. ผลงานวิจัยของมหาวิทยาลัยได้รับการยอมรับ โดยสามารถตีพิมพ์ในวารสารระดับชาติ และนานาชาติได้
3. มหาวิทยาลัยมีผลงานวิจัย ผลงานสร้างสรรค์และนวัตกรรมซึ่งนำไปสู่การจดทะเบียนทรัพย์สินทางปัญญา
4. มหาวิทยาลัยเป็นแหล่งให้บริการทางวิชาการทางด้านการวิจัยที่สอดคล้องกับความต้องการของท้องถิ่น และประเทศ

5. มหาวิทยาลัยเป็นศูนย์กลางของการพัฒนาศักยภาพของประชาชนในท้องถิ่น โดยใช้กระบวนการวิจัยเป็นเครื่องมือให้พึ่งพาตนเอง

ตัวชี้วัดและค่าเป้าหมาย

ตัวชี้วัด	เป้าหมาย ณ ปีงบประมาณ พ.ศ.			
	2553	2554	2555	2556
1. มีการพัฒนาระบบและกลไกในการสนับสนุน การผลิตงานวิจัยและงานสร้างสรรค์ (ตบช.4.2/สกอ.) *อิงเกณฑ์มาตรฐาน สกอ.	ได้ 5 ข้อ*	ได้ 6 ข้อ*	ได้ 6 ข้อ*	ได้ 6 ข้อ*
2. มีระบบบริหารจัดการความรู้จากงานวิจัยและงานสร้างสรรค์ (ตบช.4.2/สกอ.) *อิงเกณฑ์มาตรฐาน สกอ.	ได้ 4 ข้อ*	ได้ 5 ข้อ*	ได้ 5 ข้อ*	ได้ 5 ข้อ*
3. จำนวนเงินสนับสนุนงานวิจัยและงานสร้างสรรค์จากภายในและภายนอกสถาบันต่ออาจารย์ประจำ (ตบช.4.3/ สกอ.)	25,000 บาท	30,000 บาท	35,000 บาท	40,000 บาท
4. ร้อยละของผลงานวิชาการที่ได้รับหนังสือรับรองการแจ้งข้อมูลลิขสิทธิ์และ/หรือได้รับรองคุณภาพจากหน่วยงานที่เชื่อถือได้ต่ออาจารย์ประจำหรือนักวิจัยประจำ (ตบช.4.2.3 /ก.พ.ร.)	ร้อยละ 70	ร้อยละ 80	ร้อยละ 90	ร้อยละ 100
5. ร้อยละของงานวิจัยและงานสร้างสรรค์ที่ตีพิมพ์เผยแพร่ ทั้งในระดับชาติหรือนานาชาติต่ออาจารย์ประจำหรือนักวิจัยประจำ (ตบช.4.2.1 / ก.พ.ร.)	ร้อยละ 8	ร้อยละ 10	ร้อยละ 15	ร้อยละ 20
6. ร้อยละของงานวิจัยและงานสร้างสรรค์ที่นำมาใช้อันก่อให้เกิดประโยชน์อย่างชัดเจนต่ออาจารย์ประจำหรือนักวิจัยประจำ (ตบช.4.2.2 / ก.พ.ร.)	ร้อยละ 10	ร้อยละ 10	ร้อยละ 12	ร้อยละ 12
7. จำนวนโครงการวิจัย (งปม.)	5 โครงการ	10 โครงการ	10 โครงการ	10 โครงการ
8. จำนวนโครงการวิจัยที่แล้วเสร็จ (งปม.)	5 โครงการ	10 โครงการ	10 โครงการ	10 โครงการ
9. จำนวนผลงานวิจัยเป็นไปตามมาตรฐานที่กำหนด (งปม.)	5 ผลงาน	10 ผลงาน	10 ผลงาน	10 ผลงาน
10. จำนวนโครงการวิจัยที่แล้วเสร็จภายในระยะเวลา 12 เดือน (งปม.)	ร้อยละ 70	ร้อยละ 70	ร้อยละ 70	ร้อยละ 70
11. ค่าใช้จ่ายงานวิจัย (งปม.)	5.131 ล้านบาท	10.000 ล้านบาท	10.000 ล้านบาท	10.000 ล้านบาท

ตัวชี้วัด	เป้าหมาย ณ ปีงบประมาณ พ.ศ.			
	2553	2554	2555	2556
12. ระดับความสำเร็จในการประสานความร่วมมือระหว่างมหาวิทยาลัยชุมชน องค์การปกครองส่วนท้องถิ่น เพื่อพัฒนาท้องถิ่น (ตบช.3.3 / ก.พ.ร.) ระดับความสำเร็จของการเรียนรู้และเสริมสร้างความเข้มแข็งของชุมชน (ตบช.3.3 /สมศ.รอบสาม)	ระดับ 5	ระดับ 5	ระดับ 5	ระดับ 5
13. ระดับความสำเร็จและประสิทธิผลของแผนการให้บริการวิชาการตามพันธกิจของสถาบันสู่ท้องถิ่น (ตบช.3.4 / ก.พ.ร.) ระดับความสำเร็จของการบรรลุวัตถุประสงค์ตามแผนงานกิจกรรมเพื่อชุมชน ท้องถิ่น และสังคม (ตบช. 3.1 /สมศ.รอบสาม)	ระดับ 5	ระดับ 5	ระดับ 5	ระดับ 5
๑๔. ระดับความสำเร็จในการนำความรู้และประสบการณ์จากการบริการวิชาการมาใช้ในการพัฒนาการเรียนการสอนและการวิจัย (ตบช. 3.2 / สมศ.รอบสาม)	ระดับ 4	ระดับ 4	ระดับ 5	ระดับ 5

หมายเหตุ ตัวชี้วัดและค่าเป้าหมาย สามารถปรับปรุง ภายใต้แผนปฏิบัติการประจำปี ตามความเหมาะสม

กลยุทธ์ /โครงการ /กิจกรรมด้านการวิจัยและสร้างสรรค์นวัตกรรม สถาบันวิจัยและพัฒนา

กลยุทธ์ที่ 1 พัฒนาระบบบริหารจัดการงานวิจัยและสร้างสรรค์นวัตกรรม

ปีงบประมาณ พ.ศ. 2553 - 2556

- 1.1 สร้าง แก่ไข ปรับปรุงกฎ ระเบียบ ข้อบังคับที่เป็นกลไกสนับสนุนและเอื้อต่อการดำเนินการวิจัย
- 1.2 สร้างและพัฒนาระบบฐานข้อมูลเพื่อสนับสนุนการดำเนินการวิจัย
- 1.3 ส่งเสริมและเสริมสร้างให้เกิดบรรยากาศทางการวิจัย
- 1.4 จัดการองค์ความรู้และข้อมูลข่าวสารในรูปอิเล็กทรอนิกส์บน website ของสถาบันวิจัยและพัฒนาอย่างต่อเนื่อง
- 1.5 พัฒนาระบบบริหารจัดการคุณภาพงานวิจัยอย่างครบวงจร
- 1.6 ส่งเสริม สนับสนุนการตีพิมพ์ เผยแพร่ผลงานวิจัยในระดับชาติและนานาชาติ
- 1.7 สร้างระบบประชาสัมพันธ์และเผยแพร่งานวิจัยและนวัตกรรมสู่สาธารณะ
- 1.8 ส่งเสริม สนับสนุนให้มีการจดลิขสิทธิ์ อนุสิทธิบัตร สิทธิบัตร การซื้อขายทรัพย์สินทางปัญญาอันเกิดจากงานวิจัยของมหาวิทยาลัย

กลยุทธ์ที่ 2 เสริมสร้างและพัฒนานักวิจัยทั้งปริมาณและคุณภาพ

ปีงบประมาณ พ.ศ. 2553 - 2556

- 2.1 ฝึกอบรมและพัฒนาความรู้และทักษะที่เกี่ยวข้องกับการวิจัย ให้แก่บุคลากรทางการวิจัยอย่างต่อเนื่อง และจัดระบบนักวิจัยพี่เลี้ยงที่สามารถให้คำปรึกษาอย่างใกล้ชิด
- 2.2 กำหนดภาระงานการทำวิจัยทดแทนภาระงานสอน เพื่อส่งเสริมให้คณาจารย์ทำผลงานวิจัยมากขึ้น
- 2.3 ส่งเสริมให้มีการแลกเปลี่ยนเรียนรู้ในการทำวิจัย มีผู้รับผิดชอบในลักษณะเป็นคณะ บุคคล และเปิดโอกาสให้นักวิจัยใหม่เข้ามามีส่วนร่วม
- 2.4 ส่งเสริมการสร้างเอกลักษณ์และความเชี่ยวชาญเฉพาะด้านการวิจัยของบุคลากรทางการวิจัยทุกคณะ
- 2.5 จัดทำแผนส่งเสริมและพัฒนานักวิจัยเป็นรายบุคคล
- 2.6 ให้มีการทำงานวิจัยเป็นทีม จัดให้นักวิจัยรุ่นใหม่ได้ทำงานวิจัยร่วมกับนักวิจัยอาวุโส เพื่อถ่ายทอดประสบการณ์ ความรู้ และนำไปใช้ปฏิบัติ
- 2.7 จัดหาเงินทุนสนับสนุนการวิจัยสำหรับอาจารย์ นักวิจัย และนักศึกษาจากแหล่งเงินทุนต่าง ๆ ทั้งภายในและภายนอกสถาบัน

2.8 จัดการประกวดผลงานวิจัย วิทยานิพนธ์ รางวัลผลงานวิจัยดีเด่น

ปีงบประมาณ พ.ศ. 2554

2.9 จัดเวทีนำเสนอผลงานวิจัยและสร้างสรรค์นวัตกรรมในระดับมหาวิทยาลัย

ปีงบประมาณ พ.ศ. 2555

2.10 จัดเวทีนำเสนอผลงานวิจัยและสร้างสรรค์นวัตกรรมในระดับภูมิภาค
ตะวันตก

ปีงบประมาณ พ.ศ. 2556

2.11 จัดเวทีนำเสนอผลงานวิจัยและสร้างสรรค์นวัตกรรมในระดับชาติ

กลยุทธ์ที่ 3 สร้างเครือข่ายภาคการวิจัยเพื่อพัฒนาท้องถิ่น

ปีงบประมาณ พ.ศ. 2554 - 2556

3.1 ส่งเสริมการสร้างเครือข่ายการวิจัยแบบบูรณาการ เพื่อการพัฒนาท้องถิ่น ทั้งระดับจังหวัด ภูมิภาค และระดับประเทศ

3.2 สร้างเครือข่ายความร่วมมือการวิจัยทั้งภายในสถาบัน ระหว่างสถาบัน และระหว่างประเทศ

3.3 แลกเปลี่ยนอาจารย์ / นักวิจัย / นักศึกษาระหว่างมหาวิทยาลัย

3.4 จัดสัมมนาวิชาการเพื่อพัฒนาโจทย์วิจัยร่วมกันระหว่างหน่วยงานใน
เครือข่าย

**กลยุทธ์ที่ 4 สนับสนุนการวิจัยตามยุทธศาสตร์วิจัยแห่งชาติ สนองความต้องการของ
ท้องถิ่น และยุทธศาสตร์ของมหาวิทยาลัย**

ปีงบประมาณ พ.ศ. 2554 - 2555

4.1 ส่งเสริมการวิจัยเชิงบูรณาการพันธกิจ ที่เอื้อต่อการส่งเสริมวิสาหกิจชุมชน
อย่างครบวงจร โดยความร่วมมือขององค์กรท้องถิ่น

4.2 ส่งเสริมการกำหนดทิศทางการวิจัยที่ชัดเจน และเชื่อมโยงกับสภาพปัญหา
และความต้องการของท้องถิ่น

4.3 จัดสรรทุนอุดหนุนการวิจัยด้วยการกำหนดขอบข่าย หัวข้อวิจัยที่สอดคล้องกับ
ความต้องการของสถาบันหรือชุมชน โดยจัดทำประกาศข้อกำหนดการวิจัย(TOR) ให้แก่บุคลากรทางการ
วิจัยและนักศึกษา

4.4 จัดหาสิ่งอำนวยความสะดวกต่าง ๆ รวมทั้งฐานข้อมูลผลงานวิจัย เพื่อเอื้อ
ระโยชน์ต่อการทำวิจัย

กลยุทธ์ที่ 5 ส่งเสริมการวิจัยเชิงปฏิบัติการแบบมีส่วนร่วม เพื่อสร้างความเข้มแข็ง และยั่งยืนของชุมชน

ปีงบประมาณ พ.ศ. 2554 - 2555

5.1 ส่งเสริมการวิจัยในลักษณะแผนงานวิจัยหรือชุดโครงการแบบมีส่วนร่วม โดยมีการกำหนดทิศทางการวิจัย และจัดทำแผนการวิจัยแบบบูรณาการร่วมกับองค์กรท้องถิ่นอย่างชัดเจน

5.2 พัฒนาศักยภาพของชุมชนในด้านการวิจัย โดยการให้ความรู้เกี่ยวกับกระบวนการวิจัย และส่งเสริมให้ชุมชนร่วมทำวิจัย

5.3 พัฒนาศักยภาพและขยายการให้บริการวิชาการในหลากหลายมิติโดยอาศัยกระบวนการมีส่วนร่วมเพื่อตอบสนองความต้องการ และสร้างความเข้มแข็งยั่งยืนของชุมชน

กลยุทธ์ที่ 6 ส่งเสริมการบูรณาการการเรียนการสอน การวิจัย และการบริการ วิชาการเพื่อการพัฒนาท้องถิ่น

ปีงบประมาณ พ.ศ. 2554 - 2556

6.1 สนับสนุนการวิจัยเชิงบูรณาการพันธกิจ ที่เชื่อมโยงทั้งงานสอน วิจัย บริการ วิชาการ รวมถึงการพัฒนาเทคโนโลยี และส่งเสริมศิลปวัฒนธรรมเพื่อนำสู่การแก้ปัญหาและพัฒนาท้องถิ่น

6.2 ส่งเสริมและสนับสนุนให้มีการกำหนดหัวข้อวิจัย ให้สอดคล้องกับการนำ ผลการวิจัยไปใช้ประโยชน์ทั้งต่อการพัฒนาการเรียนการสอน การแก้ปัญหาให้กับท้องถิ่น และการให้บริการวิชาการแก่ท้องถิ่น

กลยุทธ์ที่ 7 ส่งเสริมการนำผลงานวิจัยไปใช้ให้เกิดประโยชน์อย่างเป็นรูปธรรม

ปีงบประมาณ พ.ศ. 2554 - 2556

7.1 เสริมสร้างสัมพันธที่ดี และเป็นที่ยังทางวิชาการแก่ชุมชนโดยอาศัยฐาน ความรู้จากงานวิจัยเป็นเครื่องมือ จัดให้มีการบริการวิชาการในลักษณะการจัดการความรู้ (Knowledge Management) จากแหล่งวิจัยสู่ชุมชนให้มากขึ้น โดยเน้นทางด้าน การถ่ายทอดองค์ ความรู้และเทคโนโลยีเพื่อการแก้ปัญหาของชุมชน

7.2 ส่งเสริมการเผยแพร่ผลงานวิจัย เช่น จัดทำจดหมายข่าวเผยแพร่ข่าวสาร ผลงานวิจัย จัดทำ E-Journal จัดประชุมสัมมนาแลกเปลี่ยนและเผยแพร่ผลงานวิจัย จัดเวที นำเสนอผลงานวิจัย เพื่อเผยแพร่ให้ผู้สนใจได้รับทราบและนำผลการวิจัยไปใช้ประโยชน์ได้จริง

จริง

7.3 นำความรู้ที่ได้จากการวิจัยมาจัดระบบ เพื่อให้สามารถนำมาใช้ประโยชน์ได้

7.4 นำผลการวิจัยไปใช้กับภารกิจต่าง ๆ ที่เกี่ยวข้อง