

ประวัติและความเป็นมาสถาบันวิจัยและพัฒนา

การจัดตั้งหน่วยงาน ที่ทำหน้าที่ในการส่งเสริมการดำเนินการวิจัยและบริการวิชาการของมหาวิทยาลัยราชภัฏหมู่บ้านจอมบึง จัดตั้งขึ้นตั้งแต่มหาวิทยาลัยราชภัฏหมู่บ้านจอมบึงยังมีฐานะเป็นวิทยาลัยครู เปิดสอนระดับประกาศนียบัตรวิชาการศึกษาชั้นสูง โดยเรียกหน่วยงานนี้ว่า “ศูนย์วิจัยและบริการวิชาการ”

ต่อมาเมื่อวันที่ 25 มกราคม พ.ศ. 2538 วิทยาลัยครูหมู่บ้านจอมบึง เปลี่ยนสถานะเป็นสถาบันราชภัฏหมู่บ้านจอมบึง ได้มีการแบ่งส่วนราชการใหม่ โดย “ศูนย์วิจัยและบริการวิชาการ” แบ่งออกเป็น 2 หน่วยงานย่อย ได้แก่

1. สำนักวิจัย มีหน้าที่ ประสานและสนับสนุนงานด้านการวิจัย
2. สำนักฝึกอบรมและบริการวิชาการ มีหน้าที่ ประสานและดำเนินงานด้านการฝึกอบรม และการบริการวิชาการแก่สังคม

พ.ศ. 2542 กระทรวงศึกษาธิการได้มีการประกาศ เรื่อง การเปลี่ยนการแบ่งส่วนราชการภายในสถาบันราชภัฏหมู่บ้านจอมบึง โดยรวม “สำนักวิจัย” กับ “สำนักฝึกอบรมและบริการวิชาการ” เข้าด้วยกันอีกครั้ง เป็นหน่วยงานที่มีชื่อว่า “สำนักวิจัยและบริการวิชาการ” โดยยังคงหน้าที่หลักตามเดิม

วันที่ 15 กันยายน พ.ศ. 2548 สถาบันราชภัฏทุกแห่งได้รับการเปลี่ยนฐานะเป็น “มหาวิทยาลัยราชภัฏ” และให้มีการจัดโครงสร้างการบริหารงานภายในอีกครั้ง ในส่วนของมหาวิทยาลัยราชภัฏหมู่บ้านจอมบึง ได้กำหนดให้มีหน่วยงานภายใน ประกอบด้วย 4 คณะ และ 5 สำนักงาน คือ คณะครุศาสตร์ คณะวิทยาศาสตร์และเทคโนโลยี คณะมนุษยศาสตร์และสังคมศาสตร์ คณะวิทยาการจัดการ สำนักงานอธิการบดี สำนักศิลปะและวัฒนธรรม สำนักส่งเสริมวิชาการและงานทะเบียน สำนักวิทยบริการและเทคโนโลยีสารสนเทศ และสถาบันวิจัยและพัฒนา

สถาบันวิจัยและพัฒนา จึงเป็นหน่วยงานหลัก 1 ใน 9 หน่วยงานของมหาวิทยาลัยราชภัฏหมู่บ้านจอมบึง โดยยังคงทำหน้าที่และภารกิจหลักด้านการประสานและสนับสนุนงานวิจัย และการให้บริการวิชาการแก่สังคมของมหาวิทยาลัย ดังที่เคยปฏิบัติมา

วันที่ 4 พฤษภาคม พ.ศ. 2552 มหาวิทยาลัยราชภัฏหมู่บ้านจอมบึง มีการปรับเปลี่ยนโครงสร้างการบริหารและกำหนดหน้าที่ให้สถาบันวิจัยและพัฒนา มีหน้าที่และภารกิจหลัก ในการประสาน และสนับสนุนการดำเนินการวิจัยและสร้างสรรค์นวัตกรรม และให้บริการวิชาการทางด้านการศึกษาและนวัตกรรมแก่สังคม ให้เป็นไปตามเป้าหมายและนโยบายและยุทธศาสตร์ของมหาวิทยาลัยราชภัฏหมู่บ้านจอมบึง

วันที่ 7 สิงหาคม พ.ศ.2552 สภามหาวิทยาลัยราชภัฏหมู่บ้านจอมบึง มีมติแต่งตั้ง คณะกรรมการประจำสถาบันวิจัยและพัฒนา ซึ่งประกอบด้วยผู้ทรงคุณวุฒิทั้งภายในและภายนอก มหาวิทยาลัยราชภัฏหมู่บ้านจอมบึง จำนวน 10 คน เพื่อทำหน้าที่ในการเป็นที่ปรึกษาและให้ ข้อเสนอแนะต่อนโยบายและทิศทางการทำงาน ตลอดจนการบริหารจัดการของสถาบันวิจัยและพัฒนา มหาวิทยาลัยราชภัฏหมู่บ้านจอมบึง

ปรัชญา วิสัยทัศน์ พันธกิจ และวัตถุประสงค์ของสถาบันวิจัยและพัฒนา

จุดมุ่งหมายของการก่อตั้งมหาวิทยาลัยราชภัฏ ตามพระราชบัญญัติมหาวิทยาลัยราชภัฏ พ.ศ. 2547 กำหนดภารกิจของมหาวิทยาลัยราชภัฏในมาตรา 8 ให้มหาวิทยาลัยเป็นสถาบันอุดมศึกษา เพื่อการพัฒนาท้องถิ่นที่เสริมสร้างพลังปัญญาของแผ่นดิน ฟื้นฟูพลังการเรียนรู้ เชิดชูภูมิปัญญาของท้องถิ่น สร้างสรรค์ศิลปวิทยา เพื่อความเจริญก้าวหน้าอย่างมั่นคงและยั่งยืนของปวงชน มีส่วนร่วมในการจัดการ การบำรุงรักษา การใช้ประโยชน์จากทรัพยากรธรรมชาติและสิ่งแวดล้อมอย่างสมดุลและยั่งยืน โดยมีวัตถุประสงค์ให้การศึกษาส่งเสริมวิชาการและวิชาชีพชั้นสูง ทำการสอน วิจัย ให้บริการทางวิชาการแก่สังคม ปรับปรุง ถ่ายทอด และพัฒนาเทคโนโลยีทำนุบำรุงศิลปและวัฒนธรรม ผลิตครูและส่งเสริมวิทยฐานะครู มาตรา 8(8) ศึกษา วิจัย ส่งเสริมและสืบสานโครงการอันเนื่องมาจากแนวพระราชดำริ ในการปฏิบัติภารกิจของมหาวิทยาลัยเพื่อการพัฒนาท้องถิ่น และ มาตรา 48 เพื่อประโยชน์ในการส่งเสริมและสนับสนุนการวิจัยเพื่อการพัฒนาให้คณะกรรมการร่วมกัน จากทุกมหาวิทยาลัยประสานความร่วมมือในการวิจัย การแลกเปลี่ยนความรู้ การสร้างสรรค์ภูมิปัญญา ในการแก้ไขปัญหาและการพัฒนาท้องถิ่น

แผนอุดมศึกษาระยะยาว 15 ปี ฉบับที่ 2 (พ.ศ.2551 - 2565) ที่มีเป้าหมายเพื่อยกระดับคุณภาพอุดมศึกษาไทย เพื่อผลิตและพัฒนาบุคลากรที่มีคุณภาพสู่ตลาดแรงงาน พัฒนา ศักยภาพอุดมศึกษา ในการสร้างความรู้และนวัตกรรมเพื่อเพิ่มขีดความสามารถในการแข่งขันของ ประเทศในยุคโลกาภิวัตน์ รวมทั้งสนับสนุนการพัฒนาที่ยั่งยืนของท้องถิ่นไทย โดยใช้กลไกของ หลักธรรมาภิบาล การเงิน การกำกับมาตรฐาน และเครือข่ายอุดมศึกษาบนพื้นฐานของเสรีภาพทาง วิชาการ ความหลากหลาย และเป็นเอกภาพเชิงระบบ โดยเฉพาะอย่างยิ่งได้กำหนดยุทธศาสตร์ใน การเพิ่มขีดความสามารถในการแข่งขันของประเทศ ด้วยการพัฒนาศักยภาพด้านการวิจัยเป็นหลัก ให้มีการทำวิจัยอย่างต่อเนื่อง และสามารถเชื่อมโยงงานวิจัยร่วมกันระหว่างมหาวิทยาลัย รวมทั้งการ สร้างงานวิจัยและการผลิตบุคลากรให้เชื่อมโยง ระหว่างระบบการศึกษากับภาคเอกชน

จากการแบ่งกลุ่มสถาบันอุดมศึกษา ของสำนักงานคณะกรรมการพัฒนาระบบราชการ (กพร.) มหาวิทยาลัยราชภัฏหมู่บ้านจอมบึง อยู่ในกลุ่มสถาบันอุดมศึกษาที่เน้นการผลิตบัณฑิตและ การพัฒนาสังคม มีพันธกิจในการผลิตบัณฑิตระดับปริญญาตรีเป็นส่วนใหญ่ ผลิตบัณฑิตระดับ บัณฑิตศึกษาในบางสาขาวิชา และเน้นการพัฒนาสังคมโดยการประยุกต์ความรู้เพื่อบริการวิชาการ และวิชาชีพต่อสังคม

นโยบายการวิจัยของมหาวิทยาลัยราชภัฏหมู่บ้านจอมบึง จึงเน้นการวิจัยแบบบูรณาการ เพื่อตอบสนองพันธกิจของมหาวิทยาลัย ยุทธศาสตร์ของมหาวิทยาลัย ยุทธศาสตร์จังหวัด และยุทธศาสตร์ชาติ โดยเน้นให้นักวิจัยทำวิจัยในรูปแบบการวิจัย ทั้งการวิจัยพื้นฐาน การวิจัยประยุกต์ และวิจัยพัฒนาท้องถิ่นที่นำไปสู่การสร้างองค์ความรู้ใหม่ มีการพัฒนาชุมชนด้านการศึกษาด้านมนุษยศาสตร์และสังคมศาสตร์ และด้านวิทยาศาสตร์และเทคโนโลยีเป็นสำคัญ การดำเนินการวิจัยจะอยู่ในรูปของสหวิทยาการที่คณาจารย์และนักศึกษามีความเชี่ยวชาญ จะเป็นการประสานการดำเนินงานเพื่อการใช้ประโยชน์และการใช้ทรัพยากรร่วมกัน

สถาบันวิจัยและพัฒนา จึงมีปรัชญา วิสัยทัศน์ พันธกิจ และวัตถุประสงค์ ดังนี้

ปรัชญา

สร้างสรรค์คุณค่าของงานวิจัยและการบริการ เพื่อพัฒนาท้องถิ่นด้วยองค์ความรู้

วิสัยทัศน์

มุ่งพัฒนาระบบบริหารจัดการเพื่อสร้างนักวิจัย และเครือข่ายงานวิจัยที่มีคุณภาพ ในการสร้างสรรค์ผลงานวิจัยที่มีคุณค่าออกสู่สังคม

พันธกิจ

1. พัฒนาระบบบริหารจัดการงานวิจัยของมหาวิทยาลัยให้มีประสิทธิภาพและประสิทธิผล
2. เสริมสร้างและพัฒนานักวิจัยทั้งปริมาณและคุณภาพอย่างต่อเนื่อง
3. สร้างเครือข่ายภาคีการวิจัยเพื่อพัฒนาท้องถิ่น
4. สนับสนุนการวิจัยตามยุทธศาสตร์วิจัยแห่งชาติ สนองความต้องการของท้องถิ่นและยุทธศาสตร์ของมหาวิทยาลัย
5. ส่งเสริมการวิจัยเชิงปฏิบัติการแบบมีส่วนร่วม เพื่อสร้างความเข้มแข็งและยั่งยืนของท้องถิ่น
6. ส่งเสริมการบูรณาการการเรียนการสอน การวิจัย และการบริการวิชาการ เพื่อพัฒนาท้องถิ่น
7. ส่งเสริมการนำผลงานวิจัยไปใช้ให้เกิดประโยชน์อย่างเป็นรูปธรรม
8. ส่งเสริมให้เกิดงานวิจัยที่สอดคล้องกับโครงการอันเนื่องมาจากแนวพระราชดำริ

วัตถุประสงค์

1. เพื่อสนับสนุนการพัฒนาศักยภาพนักวิจัยให้สร้างผลงานวิจัยและนวัตกรรมที่มีคุณภาพ
2. เพื่อให้บริการทางวิชาการด้านวิจัยและสร้างสรรค์นวัตกรรมตามความต้องการของกลุ่มเป้าหมาย
3. เพื่อพัฒนาระบบสารสนเทศ ฐานข้อมูล และการจัดการความรู้เกี่ยวกับนักวิจัย ผลงานวิจัย

และนวัตกรรม

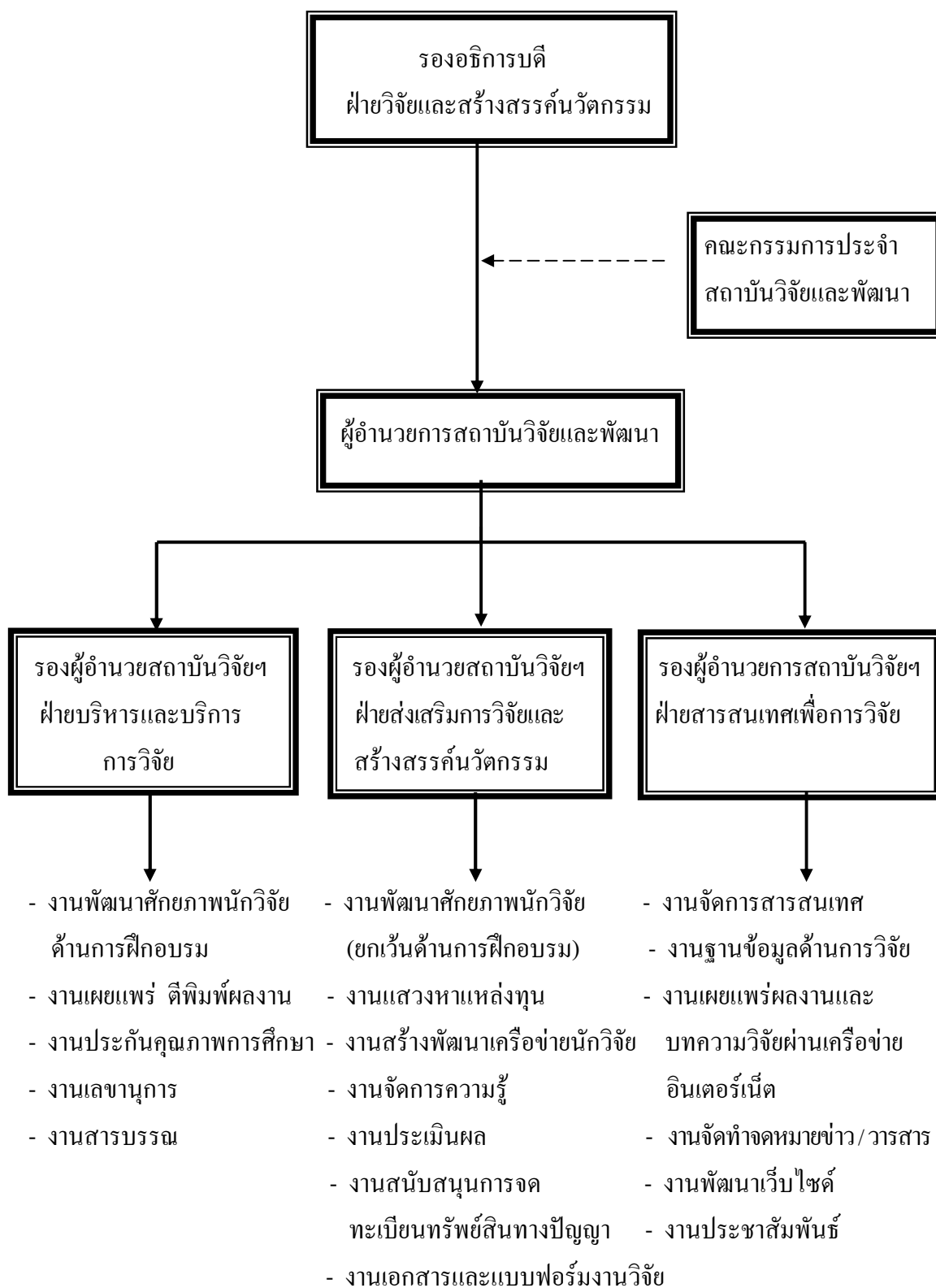
4. เพื่อสร้างเครือข่ายความร่วมมือทางการวิจัยและนวัตกรรมเพื่อพัฒนาท้องถิ่น

แนวทางการบริหารเพื่อบรรลุวิสัยทัศน์ของสถาบันวิจัยและพัฒนา

แนวทางการบริหารของสถาบันวิจัยและพัฒนา เพื่อให้บรรลุวิสัยทัศน์ มีดังนี้

1. บริหารงานตามหลักธรรมาภิบาล เอาใจใส่ รับผิดชอบ มีคุณธรรม ไม่เลือกปฏิบัติ โปร่งใส ตรวจสอบได้ ประหยัดและคุ้มค่า โดยคำนึงถึงประโยชน์ของสังคมและมหาวิทยาลัย
2. เน้นระบบการวางแผนงานในแต่ละส่วนงานที่สามารถปฏิบัติได้ และการมีส่วนร่วมของผู้ที่เกี่ยวข้อง โดยมีแผนระยะสั้น ระยะกลาง และระยะยาวที่สอดคล้องกัน มุ่งสู่เป้าหมายที่ชัดเจน และยืดหยุ่นสามารถปรับเปลี่ยนได้ทันต่อเหตุการณ์
3. รับฟังความคิดเห็นและเปิดโอกาสให้ผู้ที่มีส่วนเกี่ยวข้องมีส่วนร่วมในการดำเนินงานทุกขั้นตอน ตั้งแต่การวางแผน การดำเนินงาน และการประเมินผลการดำเนินงาน
4. ให้ความสำคัญกับการทำงานเป็นทีมและคำนึงถึงสวัสดิการของผู้ร่วมงาน
5. กำหนดรายละเอียดของแต่ละงาน และมีการประสานงานในส่วนงานที่เกี่ยวข้องหรือคาบเกี่ยวกัน โดยเน้นการสื่อสารด้วยไมตรีจิต
6. มีกลไกควบคุมคุณภาพการทำงานที่เป็นที่ยอมรับของทุกส่วนที่เกี่ยวข้อง
7. กำหนดเส้นทางการพัฒนาศักยภาพของบุคลากรด้านการวิจัยอย่างเป็นระบบและยั่งยืน
8. เชิดชูและเผยแพร่ศักยภาพบุคลากรด้านการวิจัย

โครงสร้างการบริหารสถาบันวิจัยและพัฒนา



คณะกรรมการบริหารสถาบันวิจัยและพัฒนา



ผศ.อรรถพล อูสายพันธ์

รองอธิการบดีฝ่ายวิจัยและสร้างสรรค์นวัตกรรม



ผศ.สุนีย์ หนูสง

ผู้อำนวยการสถาบันวิจัยและพัฒนา



ผศ.ชภาพร โพลัยสวรรคต์

รองผู้อำนวยการสถาบันวิจัยและพัฒนา



อาจารย์ ดร.เสรี เพิ่มชาติ

รองผู้อำนวยการสถาบันวิจัยและพัฒนา



อาจารย์นำวิน คงรักษา

รองผู้อำนวยการสถาบันวิจัยและพัฒนา

พนักงานมหาวิทยาลัยและเจ้าหน้าที่ประจำสถาบันวิจัยและพัฒนา



นางอนุสรณ์ เทพสวัสดิ์
พนักงานมหาวิทยาลัย
เจ้าหน้าที่บริหารงานทั่วไป



นางสาวสุมาลี ระหว่างบ้าน
พนักงานมหาวิทยาลัย
นักวิชาการศึกษาด้านงานวิจัยและประเมินผล



นางสาวสายฝน แฉล้มนงนุช
นักวิชาการฝึกอบรม



นางสาวสุพรรณิ แสงเทศ
ผู้ช่วยเลขานุการ

คณะกรรมการประจำสถาบันวิจัยและพัฒนา

1. ผศ.สุनीย์	หนูสง	ผู้อำนวยการ	ประธานกรรมการ
2. ผศ.ชฎาพร	โพธิ์สวัสดิ์	รองผู้อำนวยการ	รองประธานกรรมการ
3.อาจารย์ ดร.จันทนา	นนทิกกร	ผู้ทรงคุณวุฒิ	กรรมการ
4. นายสมบูรณ์	วิชัยบุญ	ผู้ทรงคุณวุฒิ	กรรมการ
5. ผศ.อำนาจ	สุนทรวาท	ผู้ทรงคุณวุฒิ	กรรมการ
6. อาจารย์ ดร.เสรี	เพิ่มชาติ	ผู้แทนหัวหน้างาน	กรรมการ
7. อาจารย์นาวิน	คงรักษา	ผู้แทนหัวหน้างาน	กรรมการ
8. อาจารย์ ดร.ขวัญปภัศสร	จันทอง	ผู้แทนจากคณาจารย์ประจำ	กรรมการ
9. ผศ.อุรรัตน์	วงศ์ศิลป์	ผู้แทนจากคณาจารย์ประจำ	กรรมการ
10. นางอนุสรณ์	เทพสวัสดิ์	หัวหน้าสำนักงาน	เลขานุการ

ประเด็นยุทธศาสตร์ สถาบันวิจัยและพัฒนา ปีงบประมาณ พ.ศ. 2553

สถาบันวิจัยและพัฒนา เป็นหน่วยงานของมหาวิทยาลัยราชภัฏหมู่บ้านจอมบึง ที่มีพันธกิจในการตอบสนองนโยบายและแผนพัฒนามหาวิทยาลัยราชภัฏหมู่บ้านจอมบึง 4 ปี (พ.ศ. 2552 – 2556) ในประเด็นยุทธศาสตร์ที่ 2 คือ วิจัย บริการวิชาการ และทำนุบำรุงศิลปวัฒนธรรม เพื่อสร้างคุณค่า และพัฒนาผลผลิตสู่สังคม ในส่วนที่เกี่ยวข้องกับการวิจัยและบริการวิชาการด้านการวิจัย โดยมีเป้าประสงค์เชิงยุทธศาสตร์ ดังนี้

1. ผลงานวิจัยของมหาวิทยาลัยมีคุณภาพ สามารถตอบสนองความต้องการของท้องถิ่น สังคม และประเทศ
2. ผลงานวิจัยของมหาวิทยาลัยได้รับการยอมรับ โดยสามารถตีพิมพ์ในวารสารระดับชาติ และนานาชาติได้
3. มหาวิทยาลัยมีผลงานวิจัย ผลงานสร้างสรรค์ และนวัตกรรม ซึ่งนำไปสู่การจดทะเบียนทรัพย์สินทางปัญญา
4. มหาวิทยาลัยเป็นแหล่งให้บริการทางวิชาการทางด้านการวิจัยที่สอดคล้องกับความต้องการของท้องถิ่น และประเทศ
5. มหาวิทยาลัยเป็นศูนย์กลางของการพัฒนาศักยภาพของประชาชนในท้องถิ่น โดยใช้กระบวนการวิจัยเป็นเครื่องมือให้พึ่งพาตนเอง

ตัวชี้วัดและค่าเป้าหมายปีงบประมาณ พ.ศ. 2553

ตัวชี้วัด	เป้าหมาย ณ ปีงบประมาณ พ.ศ. 2553
1. มีการพัฒนาระบบและกลไกในการสนับสนุน การผลิตงานวิจัยและงานสร้างสรรค์ (ตบช.4.2 /สกอ.) *อิงเกณฑ์มาตรฐาน สกอ.	ได้ 5 ข้อ*
2. มีระบบบริหารจัดการความรู้จากงานวิจัยและงานสร้างสรรค์ (ตบช. 4.2/สกอ.) *อิงเกณฑ์มาตรฐาน สกอ.	ได้ 4 ข้อ*
3. จำนวนเงินสนับสนุนงานวิจัยและงานสร้างสรรค์จากภายในและภายนอกสถาบันต่ออาจารย์ประจำ (ตบช.4.3 / สกอ.)	25,000 บาท

ตัวชี้วัด	เป้าหมาย ปีงบประมาณ พ.ศ. 2553
4. ร้อยละของผลงานวิชาการที่ได้รับหนังสือรับรองการแจ้งข้อมูล ลิขสิทธิ์และ/หรือได้รับรองคุณภาพจากหน่วยงานที่เชื่อถือได้ต่อ อาจารย์ประจำหรือนักวิจัยประจำ (ตบช.4.2.3 /ก.พ.ร.)	ร้อยละ 70 จำนวนอาจารย์ประจำ 160 คน เป้าหมาย 112 ชิ้น
5. ร้อยละของงานวิจัยและงานสร้างสรรค์ที่ตีพิมพ์เผยแพร่ ทั้งใน ระดับชาติหรือนานาชาติต่ออาจารย์ประจำหรือนักวิจัยประจำ (ตบช. 4.2.1 / ก.พ.ร.)	ร้อยละ 8 จำนวนอาจารย์ประจำ 160 คน เป้าหมาย 13 ชิ้น
6. ร้อยละของงานวิจัยและงานสร้างสรรค์ที่นำมาใช้อันก่อให้เกิด ประโยชน์อย่างชัดเจนต่ออาจารย์ประจำหรือนักวิจัยประจำ (ตบช.4.2.2 / ก.พ.ร.)	ร้อยละ 10 จำนวนอาจารย์ประจำ 160 คน เป้าหมาย 13 ชิ้น
7. จำนวนโครงการวิจัย (งปม.)	5 โครงการ
8. จำนวนโครงการวิจัยที่แล้วเสร็จ (งปม.)	5 โครงการ
9. จำนวนผลงานวิจัยเป็นไปตามมาตรฐานที่กำหนด (งปม.)	5 ผลงาน
10. จำนวนโครงการวิจัยที่แล้วเสร็จภายในระยะเวลา 15 เดือน (งปม.)	ร้อยละ 70
11. ค่าใช้จ่ายงานวิจัย (งปม.)	5.131 ล้านบาท
12.. ระดับความสำเร็จในการประสานความร่วมมือ ระหว่างมหาวิทยาลัย ชุมชน องค์การปกครองส่วนท้องถิ่น เพื่อพัฒนาท้องถิ่น (ตบช.3.3 / ก.พ.ร.) ระดับความสำเร็จของการเรียนรู้และเสริมสร้างความเข้มแข็ง ของชุมชน (ตบช. 3.3 /สมศ.รอบสาม)	ระดับ 5
13. ระดับความสำเร็จและประสิทธิผลของแผนการ ให้บริการวิชาการ ตามพันธกิจของสถาบันสู่ท้องถิ่น (ตบช.3.4 / ก.พ.ร.) ระดับความสำเร็จของการบรรลุวัตถุประสงค์ตามแผนงานกิจกรรม เพื่อชุมชน ท้องถิ่น และสังคม (ตบช. 3.1 /สมศ.รอบสาม)	ระดับ 5
14. ระดับความสำเร็จในการนำความรู้และประสบการณ์จากการบริการ วิชาการมาใช้ใน การพัฒนาการเรียนการสอนและการวิจัย (ตบช. 3.2 / สมศ.รอบสาม)	ระดับ 4

หมายเหตุ ตัวชี้วัดและค่าเป้าหมาย สามารถปรับปรุง ภายใต้แผนปฏิบัติการประจำปี
ตามความเหมาะสม

เกณฑ์การประเมินตามตัวชี้วัด

1. มีระบบและกลไกสนับสนุนให้อาจารย์ประจำทำการวิจัยเพื่อพัฒนาการเรียนการสอน

ชนิดของตัวบ่งชี้ กระบวนการ

เกณฑ์การประเมิน (ดำเนินการ 1-2 ข้อ ได้ 1 คะแนน 3-4 ข้อ ได้ 2 คะแนน
ทุกข้อได้ 3 คะแนน)

1. มีการกำหนดแนวทางการพัฒนาอาจารย์ด้านความรู้ความเข้าใจเกี่ยวกับการวิจัยและพัฒนานวัตกรรมการเรียนการสอน
2. มีการบริหารวิชาการที่จะกระตุ้นให้อาจารย์คิดค้นพัฒนานวัตกรรมทางการศึกษา
3. มีแหล่งทุนสนับสนุนการวิจัย เพื่อพัฒนาการเรียนการสอนและนวัตกรรมทางการศึกษา
4. มีผลงานวิจัยด้านการเรียนการสอน และมีการจัดเวทีแลกเปลี่ยนและเผยแพร่ผลงานวิจัยด้านการเรียนการสอนและนวัตกรรมทางการศึกษาอย่างสม่ำเสมอ
5. มีการสร้างเครือข่ายวิจัยด้านนวัตกรรมการเรียนการสอนทั้งภายในและภายนอกสถาบัน

2. มีการพัฒนาระบบและกลไกในการสนับสนุนการผลิตงานวิจัยและงานสร้างสรรค์

ชนิดของตัวบ่งชี้ กระบวนการ

เกณฑ์การประเมิน (ดำเนินการ 1-2 ข้อ ได้ 1 คะแนน 3-4 ข้อ ได้ 2 คะแนน 5-6 ข้อ ได้ 3 คะแนน)

1. มีการทำระบบบริหารงานวิจัยและสร้างสรรค์เพื่อให้บรรลุเป้าหมายตามแผนของสถาบันและสอดคล้องกับยุทธศาสตร์การวิจัยของชาติ
2. มีการจัดทำระบบฐานข้อมูลและสารสนเทศที่เกี่ยวข้องกับการบริหารงานวิจัยและงานสร้างสรรค์ที่ใช้ประโยชน์ได้จริง
3. มีการจัดสรรทรัพยากรการเงิน ทรัพยากรบุคคล แหล่งค้ำค้ำต่าง ๆ เพื่อสนับสนุนงานวิจัยและงานสร้างสรรค์
4. มีระบบและกลไกพัฒนาทรัพยากรบุคคลด้านการวิจัย
5. มีระบบสร้างขวัญและกำลังใจและยกย่องนักวิจัยที่มีผลงานวิจัยและงานสร้างสรรค์ดีเด่น
6. มีระบบและกลไกส่งเสริมความร่วมมือระหว่างนักวิจัยกับองค์กรภายนอกทั้งภาครัฐ เอกชน และภาคอุตสาหกรรม

3. มีระบบบริหารจัดการความรู้จากงานวิจัยและงานสร้างสรรค์

ชนิดของตัวบ่งชี้ กระบวนการ

เกณฑ์การประเมิน(ดำเนินการ 1-2 ข้อได้ 1 คะแนน 3 ข้อได้ 2 คะแนน 4-5 ข้อได้ 3 คะแนน)

1. มีระบบและกลไกสนับสนุนการเผยแพร่ผลงานวิจัยและงานสร้างสรรค์ทั้งในวงการวิชาการและนำไปใช้ประโยชน์
 2. มีระบบรวบรวม คัดสรร วิเคราะห์และสังเคราะห์ความรู้จากงานวิจัยและงานสร้างสรรค์ที่เชื่อถือได้และรวดเร็วทันต่อการใช้ประโยชน์
 3. มีการสร้างเครือข่ายเผยแพร่ผลงานวิจัยและงานสร้างสรรค์ไปยังผู้เกี่ยวข้องทั้งภายในและภายนอกสถาบัน
 4. มีระบบและกลไกสนับสนุนความร่วมมือระหว่างนักวิจัยกับองค์กรภายนอกสถาบันเพื่อนำผลงานไปใช้ประโยชน์
 5. มีกลไกสนับสนุนการจดสิทธิบัตร การซื้อขายทรัพย์สินทางปัญญา ตลอดจนการคุ้มครองสิทธิของงานวิจัยหรือสิ่งประดิษฐ์ หรือนวัตกรรมให้แก่นักวิจัยเจ้าของผลงาน
4. เงินสนับสนุนงานวิจัยและงานสร้างสรรค์จากภายในและภายนอกสถาบันต่อจำนวนอาจารย์ประจำ
- เกณฑ์การประเมิน (1-16,999 บาท ได้ 1 คะแนน 17,000 – 24,000 บาท ได้ 2 คะแนน มากกว่าหรือเท่ากับ 25,000 บาท ได้ 3 คะแนน)
5. ร้อยละของงานวิจัยและงานสร้างสรรค์ที่ตีพิมพ์ เผยแพร่ได้รับการจดทะเบียนทรัพย์สินทางปัญญาหรือนำไปใช้ประโยชน์ทั้งในระดับชาติและในระดับนานาชาติ ต่อจำนวนอาจารย์ประจำ
- เกณฑ์การประเมิน (ร้อยละ 1–19 ได้ 1 คะแนน ร้อยละ 20–29 ได้ 2 คะแนน มากกว่าหรือเท่ากับ ร้อยละ 30 ได้ 3 คะแนน)
6. ร้อยละของอาจารย์ประจำที่ได้รับทุนทำวิจัยหรืองานสร้างสรรค์จากภายในสถาบันต่อจำนวนอาจารย์ประจำ
- เกณฑ์การประเมิน (ร้อยละ 1–29 ได้ 1 คะแนน ร้อยละ 30–44 ได้ 2 คะแนน มากกว่าหรือเท่ากับ ร้อยละ 45 ได้ 3 คะแนน)
7. ร้อยละของอาจารย์ประจำที่ได้รับทุนทำวิจัยหรืองานสร้างสรรค์จากภายนอกสถาบันต่อจำนวนอาจารย์ประจำ
- เกณฑ์การประเมิน (ร้อยละ 1–14 ได้ 1 คะแนน ร้อยละ 15–19 ได้ 2 คะแนน มากกว่าหรือเท่ากับ ร้อยละ 20 ได้ 3 คะแนน)

กลยุทธ์สถาบันวิจัยและพัฒนา

ปีงบประมาณ พ.ศ. 2553

แผนพัฒนาสถาบันวิจัยและพัฒนา 4 ปี (พ.ศ.2552 – 2556) ได้กำหนดกลยุทธ์ในการตอบสนองยุทธศาสตร์ที่ 2 ของนโยบายและแผนพัฒนามหาวิทยาลัยราชภัฏหมู่บ้านจอมบึง 4 ปี (พ.ศ.2552 – 2556) ไว้ 7 กลยุทธ์ คือ

- กลยุทธ์ที่ 1 พัฒนาระบบบริหารจัดการงานวิจัยและสร้างสรรค์นวัตกรรม
- กลยุทธ์ที่ 2 เสริมสร้างและพัฒนานักวิจัยทั้งปริมาณและคุณภาพ
- กลยุทธ์ที่ 3 สร้างเครือข่ายภาคีการวิจัยเพื่อพัฒนาท้องถิ่น
- กลยุทธ์ที่ 4 สนับสนุนการวิจัยตามยุทธศาสตร์วิจัยแห่งชาติ สนองความต้องการของท้องถิ่น และยุทธศาสตร์ของมหาวิทยาลัย
- กลยุทธ์ที่ 5 ส่งเสริมการวิจัยเชิงปฏิบัติการแบบมีส่วนร่วม เพื่อสร้างความเข้มแข็งและยั่งยืนของชุมชน
- กลยุทธ์ที่ 6 ส่งเสริมการบูรณาการการเรียนการสอน การวิจัย และการบริการวิชาการเพื่อการพัฒนาท้องถิ่น
- กลยุทธ์ที่ 7 ส่งเสริมการนำผลงานวิจัยไปใช้ให้เกิดประโยชน์อย่างเป็นรูปธรรม

ในปีงบประมาณ พ.ศ. 2553 สถาบันวิจัยและพัฒนาได้วางแผนในการปฏิบัติงานโดยเน้นไปที่ยุทธศาสตร์ที่ 1 และยุทธศาสตร์ที่ 2 โดยมีแนวทางในการปฏิบัติ ดังนี้

กลยุทธ์ที่ 1 พัฒนาระบบบริหารจัดการงานวิจัยและสร้างสรรค์นวัตกรรม

- 1.1 สร้าง แก่ใจ ปรับปรุงระเบียบ ข้อบังคับที่สนับสนุนและเอื้อต่อการดำเนินการวิจัย
- 1.2 สร้างและพัฒนาระบบฐานข้อมูลเพื่อสนับสนุนการดำเนินการวิจัย
- 1.3 ส่งเสริมและเสริมสร้างให้เกิดบรรยากาศทางการวิจัย
- 1.4 จัดการองค์ความรู้และข้อมูลข่าวสารในรูปแบบอิเล็กทรอนิกส์บน website ของสถาบันวิจัยและพัฒนา
- 1.5 พัฒนาระบบบริหารจัดการคุณภาพงานวิจัยอย่างครบวงจร
- 1.6 ส่งเสริม สนับสนุนการตีพิมพ์ เผยแพร่ผลงานวิจัยในระดับชาติ
- 1.7 สร้างระบบประชาสัมพันธ์และเผยแพร่งานวิจัยและนวัตกรรมสู่สาธารณะ
- 1.8 ส่งเสริม สนับสนุนให้มีการจดทะเบียนทรัพย์สินทางปัญญาอันเกิดจากงานวิจัยของมหาวิทยาลัย

กลยุทธ์ที่ 2 เสริมสร้างและพัฒนานักวิจัยทั้งปริมาณและคุณภาพ

- 2.1 ฝึกอบรมและพัฒนาความรู้และทักษะที่เกี่ยวข้องกับการวิจัย ให้แก่นุคลากรทางการวิจัยอย่างต่อเนื่อง และจัดระบบนักวิจัยพี่เลี้ยงที่สามารถให้คำปรึกษาอย่างใกล้ชิด
- 2.2 กำหนดภาระงานการทำวิจัยทดแทนภาระงานสอน เพื่อส่งเสริมให้คณาจารย์ทำผลงานวิจัยมากขึ้น
- 2.3 ส่งเสริมให้มีการแลกเปลี่ยนเรียนรู้ในการทำวิจัย มีผู้รับผิดชอบในลักษณะเป็นคณะ บุคคล และเปิดโอกาสให้นักวิจัยใหม่เข้ามามีส่วนร่วม
- 2.4 ส่งเสริมการสร้างเอกลักษณ์และความเชี่ยวชาญเฉพาะด้านการวิจัยของบุคลากรทางการวิจัยทุกคณะ

แผนปฏิบัติการสถาบันวิจัยและพัฒนา ปีงบประมาณ พ.ศ. 2553

จากนโยบายและแผนพัฒนามหาวิทยาลัยราชภัฏหมู่บ้านจอมบึง 4 ปี (พ.ศ.2552 – 2556) คู่แผนพัฒนาสถาบันวิจัยและพัฒนา 4 ปี (พ.ศ.2552 – 2556) และแผนปฏิบัติการสถาบันวิจัยและพัฒนา ปีงบประมาณ พ.ศ.2553 เพื่อให้บรรลุตามกลยุทธ์ สถาบันวิจัยและพัฒนาได้เสนอโครงการในปีงบประมาณ พ.ศ.2553 เพื่อตอบสนองตัวชี้วัดการประกันคุณภาพการศึกษาและนโยบายและแผนพัฒนามหาวิทยาลัยราชภัฏหมู่บ้านจอมบึง 4 ปี (พ.ศ.2552 – 2556) จำนวน 7 โครงการ เป็นเงินรวมทั้งสิ้น 8,725,050 บาท โดยจำแนกโครงการเป็นเงินงบประมาณแผ่นดิน เงินรายได้ และบยุทธศาสตร์ ดังนี้

งบประมาณแผ่นดิน จำนวน 6,244,680 บาท

ที่	โครงการ	รหัสโครงการ	จำนวนเงิน
1.	บริหารงานสถาบันวิจัยและพัฒนา	6001201	913,680 บาท
2.	งานวิจัยและสร้างสรรค์นวัตกรรม	6001402	5,131,000 บาท
3.	พัฒนาคณาจารย์และบุคลากรทางการศึกษาด้านการวิจัย	6001303	200,000 บาท

เงินรายได้ จำนวน 1,280,370 บาท

ที่	โครงการ	รหัสโครงการ	จำนวนเงิน
1.	บริหารงานสถาบันวิจัยและพัฒนา	6002404	280,370 บาท
2.	สนับสนุนทุนอุดหนุนงานวิจัยและสร้างสรรค์นวัตกรรมเพื่อให้เกิดผลงานวิจัย	6002405	1,000,000 บาท

งบยุทธศาสตร์ จำนวน 1,200,000 บาท

ที่	โครงการ	รหัสโครงการ	จำนวนเงิน
1.	ส่งเสริมและสนับสนุนการจดทะเบียนทรัพย์สินทางปัญญา	9992108	300,000 บาท
2.	ส่งเสริมสนับสนุนการตีพิมพ์ เผยแพร่ และนำเสนอผลงานวิจัยและงานสร้างสรรค์นวัตกรรม	9992109	900,000 บาท

โดยมีรายละเอียดในแต่ละโครงการ ดังนี้



โครงการเงินงบประมาณแผ่นดิน ประจำปีงบประมาณ พ.ศ. 2553

รหัส 6001201

มหาวิทยาลัยราชภัฏหมู่บ้านจอมบึง

หน่วยงาน : สถาบันวิจัยและพัฒนา

โครงการ : บริหารงานสถาบันวิจัยและพัฒนา

แผนงาน : ขยายโอกาสและพัฒนาการศึกษา

ยุทธศาสตร์/ผลผลิต

1. สร้างบัณฑิตคุณภาพเพื่อตอบสนองต่อความต้องการของท้องถิ่นและการพัฒนาประเทศ

- ผู้สำเร็จการศึกษาด้านสังคมศาสตร์ ผู้สำเร็จการศึกษาด้านวิทยาศาสตร์และเทคโนโลยี

2. วิจัย บริการวิชาการ และทำนุบำรุงศิลปวัฒนธรรม เพื่อสร้างคุณค่าและพัฒนาผลผลิตสู่สังคม

- ผลงานวิจัยเพื่อสร้างองค์ความรู้ ผลงานการให้บริการวิชาการ ผลงานทำนุบำรุงศิลปะและวัฒนธรรม

3. สร้างระบบการบริหารจัดการมหาวิทยาลัยที่ดี เน้นความมีเสถียรภาพ

- ผู้สำเร็จการศึกษาด้านสังคมศาสตร์ ผู้สำเร็จการศึกษาด้านวิทยาศาสตร์และเทคโนโลยี

4. พัฒนากลไกดำเนินงานเพื่อขับเคลื่อนมหาวิทยาลัยสู่เป้าหมายและความเป็นสากล

- ผู้สำเร็จการศึกษาด้านสังคมศาสตร์ ผู้สำเร็จการศึกษาด้านวิทยาศาสตร์และเทคโนโลยี

5. สร้างภาพลักษณ์ที่โดดเด่น และคุณค่าต่อสังคม

- ผู้สำเร็จการศึกษาด้านสังคมศาสตร์ ผู้สำเร็จการศึกษาด้านวิทยาศาสตร์และเทคโนโลยี

6. พัฒนาเทคโนโลยีสารสนเทศและการสื่อสาร ให้เอื้อต่อการปฏิบัติการกิจของมหาวิทยาลัย

- ผู้สำเร็จการศึกษาด้านสังคมศาสตร์ ผู้สำเร็จการศึกษาด้านวิทยาศาสตร์และเทคโนโลยี

หลักการและเหตุผล

ในการจัดการศึกษาในระดับอุดมศึกษา การสร้างองค์ความรู้ในด้านการวิจัยมีความสำคัญอย่างยิ่ง สถาบันวิจัยและพัฒนาเป็นหน่วยงานที่มีหน้าที่และความรับผิดชอบในการส่งเสริม สนับสนุนให้อาจารย์ บุคลากร และนักศึกษาสร้างองค์ความรู้ด้วยทำวิจัยกันมากขึ้น จึงมีความจำเป็นอย่างยิ่งที่จะต้องมีความพร้อมในด้านต่าง ๆ เพื่อสนับสนุนงานดังกล่าวให้เป็นไปได้ไปอย่างมีประสิทธิภาพ

วัตถุประสงค์ของโครงการ

1. เพื่อให้การบริหารงานของสถาบันวิจัยและพัฒนาดำเนินไปอย่างมีประสิทธิภาพและประสิทธิผล
2. เพื่อสนับสนุนให้การดำเนินงานที่เกี่ยวข้องกับระบบการประกันคุณภาพงานวิจัยบรรลุเป้าหมายตามเกณฑ์ชี้วัด

เป้าหมายตัวชี้วัด

1. เจริญปริมาณ
 - 2.1 มีการพัฒนาระบบและกลไกในการสนับสนุนการดำเนินการวิจัยและนวัตกรรม 5 ข้อ
 - 2.2 มีระบบบริหารจัดการความรู้จากงานวิจัยและนวัตกรรม 4 ข้อ
2. เจริญคุณภาพ
 - 2.1 มีระบบและกลไกในการสนับสนุนการดำเนินการวิจัยและนวัตกรรม
 - 2.2 มีระบบบริหารจัดการความรู้จากงานวิจัยและนวัตกรรม
3. เจริญเวลา (ระยะเวลาสิ้นสุดโครงการ พร้อมส่งรายงานผลประเมินโครงการ)

<input type="checkbox"/> ไตรมาสที่ 1 (ต.ค. 52 – ธ.ค. 52)	<input type="checkbox"/> ไตรมาสที่ 2 (ม.ค. 53 – มี.ค. 53)
<input type="checkbox"/> ไตรมาสที่ 3 (เม.ย. 53 – มิ.ย. 53)	<input checked="" type="checkbox"/> ไตรมาสที่ 4 (ก.ค. 53 – ก.ย. 53)

แผนการดำเนินงาน

ที่	ขั้นตอนการดำเนินงาน	ระยะเวลาดำเนินงาน	หมายเหตุ
1.	ประชุมจัดทำแผนปฏิบัติการประจำปีงบประมาณ 2553	12 – 15 ต.ค. 52	
2.	พัฒนาระบบและกลไกในการสนับสนุนการดำเนินการวิจัย <ul style="list-style-type: none"> - การจัดสรรทุนวิจัย - การติดตามทุนวิจัย 	1 ต.ค. 52 – 30 ก.ย. 53	
3.	พัฒนาระบบการบริหารจัดการความรู้จากงานวิจัยและนวัตกรรม	1 ต.ค. 52 – 30 ก.ย. 53	
4.	ประชุมวิเคราะห์และประเมินการทำงาน	เดือนละ 1 ครั้ง	
5.	จัดทำรายงานประจำปีงบประมาณ 2553	20 กันยายน 2553	
รวมระยะเวลาดำเนินงานตลอดโครงการ		12 เดือน	

รายละเอียดประมาณการค่าใช้จ่าย	913,680	บาท
1. งบบุคลากร	643,200	บาท
- เงินเดือน	-	บาท
- ค่าจ้างชั่วคราว	-	บาท
- เงินประจำตำแหน่ง	643,200	บาท
- ค่าครองชีพชั่วคราว	-	บาท
2. งบดำเนินงาน	-	บาท
- ค่าตอบแทน	-	บาท
- ค่าใช้สอย	-	บาท

- ค่าวัสดุ	-	บาท
- ค่าประกันสังคม	-	บาท
3. งบลงทุน	-	บาท
- ค่าครุภัณฑ์	-	บาท
- ค่าที่ดินและสิ่งก่อสร้าง	-	บาท
4. งบอุดหนุน	270,480.-	บาท
- เงินอุดหนุน	270,480.-	บาท
5. งบรายจ่ายอื่น	-	บาท
- รายจ่ายอื่น	-	บาท

แหล่งข้อมูล/วิธีพิสูจน์ผลการทำโครงการ/กิจกรรม

1. รายงานการประชุมสถาบันวิจัยและพัฒนา
2. แผนปฏิบัติการสถาบันวิจัยและพัฒนา ประจำปีงบประมาณ 2553
3. รายงานผลการปฏิบัติงานรายไตรมาส

ผู้รับผิดชอบโครงการ

สถาบันวิจัยและพัฒนา มหาวิทยาลัยราชภัฏหมู่บ้านจอมบึง

รายละเอียด กิจกรรม / หมวดรายจ่าย / รายการ

กิจกรรม/หมวดรายจ่าย/รายการ	หน่วยนับ	จำนวน หน่วย	ราคาต่อ หน่วย	รวมเงิน	หมายเหตุ
โครงการ : บริหารงานสถาบันวิจัยและพัฒนา				913,680.-	ส่วนกลางเบิกจ่าย
งบบุคลากร				206,880.-	
- เงินประจำตำแหน่ง	อัตรา/เดือน	4 / 12		643,200.-	
งบอุดหนุน				270,480.-	
- เงินเดือน	อัตรา/เดือน	2 / 12		234,480.-	
- ค่าครองชีพชั่วคราว	อัตรา/เดือน	2 / 12		36,000.-	



โครงการเงินงบประมาณแผ่นดิน ประจำปีงบประมาณ พ.ศ. 2553

รหัส 6001402

มหาวิทยาลัยราชภัฏหมู่บ้านจอมบึง

หน่วยงาน : สถาบันวิจัยและพัฒนา

โครงการ : การพัฒนางานวิจัยและสร้างสรรค์นวัตกรรม

แผนงาน : ขยายโอกาสและพัฒนาการศึกษา

ยุทธศาสตร์/ผลผลิต

1. สร้างบัณฑิตคุณภาพเพื่อตอบสนองต่อความต้องการของท้องถิ่นและการพัฒนาประเทศ
 - ผู้สำเร็จการศึกษาด้านสังคมศาสตร์
 - ผู้สำเร็จการศึกษาด้านวิทยาศาสตร์และเทคโนโลยี
2. วิจัย บริการวิชาการ และทำนุบำรุงศิลปวัฒนธรรม เพื่อสร้างคุณค่าและพัฒนาผลผลิตสู่สังคม
 - ผลงานวิจัยเพื่อสร้างองค์ความรู้
 - ผลงานการให้บริการวิชาการ
 - ผลงานทำนุบำรุงศิลปะและวัฒนธรรม
3. สร้างระบบการบริหารจัดการมหาวิทยาลัยที่ดี เน้นความมีเสถียรภาพ
 - ผู้สำเร็จการศึกษาด้านสังคมศาสตร์
 - ผู้สำเร็จการศึกษาด้านวิทยาศาสตร์และเทคโนโลยี
4. พัฒนากลไกดำเนินงานเพื่อขับเคลื่อนมหาวิทยาลัยสู่เป้าหมายและความเป็นสากล
 - ผู้สำเร็จการศึกษาด้านสังคมศาสตร์
 - ผู้สำเร็จการศึกษาด้านวิทยาศาสตร์และเทคโนโลยี
5. สร้างภาพลักษณ์ที่โดดเด่น และคุณค่าต่อสังคม
 - ผู้สำเร็จการศึกษาด้านสังคมศาสตร์
 - ผู้สำเร็จการศึกษาด้านวิทยาศาสตร์และเทคโนโลยี
6. พัฒนาเทคโนโลยีสารสนเทศและการสื่อสาร ให้เอื้อต่อการปฏิบัติการกิจของมหาวิทยาลัย
 - ผู้สำเร็จการศึกษาด้านสังคมศาสตร์
 - ผู้สำเร็จการศึกษาด้านวิทยาศาสตร์และเทคโนโลยี

หลักการและเหตุผล

มหาวิทยาลัยเป็นสถานศึกษาที่มีหน้าที่สำคัญในการสร้างชาติ พัฒนาองค์ความรู้ด้านต่าง ๆ ทั้งด้านวิทยาศาสตร์ การเมือง สังคม เศรษฐกิจและอุตสาหกรรม (Samoff, 2003: 53) ผลิดกำลังคนระดับกลาง และระดับสูง คั่นคว้า วิจัย บริการวิชาการแก่สังคมและทำนุบำรุงศิลปวัฒนธรรม มหาวิทยาลัยจึงเป็นแหล่งรวม วิชาการหลายแขนงและเป็นศูนย์รวมของนักวิชาการที่มีความรู้ความสามารถ เป็นปัจจัยที่ทำให้เกิดการ เปลี่ยนแปลง ไปสู่สังคมที่พึงปรารถนา (สกศ., 2544: 2) ดังนั้นในการจัดการเรียนการสอนของมหาวิทยาลัย ราชภัฏหมู่บ้านจอมบึง ทั้งผู้สอนและผู้เรียนจะต้องเน้นการค้นคว้า วิเคราะห์ สังเคราะห์ และวิจัย ซึ่งก่อนที่จะ สอนนักศึกษาให้เป็นศิษย์ที่เก่ง เป็นนักค้นคว้าและมีคุณภาพ ผู้สอนจึงต้องมีศักยภาพด้านการวิจัย คั่นคว้า ท้นต่อ เหตุการณ์และความเคลื่อนไหวทางวิชาการ

วัตถุประสงค์ของโครงการ

1. เพื่อสร้างคุณค่า และพัฒนาผลผลิตสู่สังคมผ่านการวิจัย
2. เพื่อให้สนับสนุนให้อาจารย์ทำวิจัยอย่างกว้างขวาง

เป้าหมายตัวชี้วัด

1. เชิงปริมาณ
 - 1.1 อาจารย์ประจำได้รับทุนอุดหนุนงานวิจัยต่อจำนวนอาจารย์ประจำ ไม่น้อยกว่า 25,000 บาท
 - 1.2 งานวิจัยที่ได้รับการตีพิมพ์ เผยแพร่ ต่ออาจารย์ประจำหรือนักวิจัยประจำ ร้อยละ 2
 - 1.3 จดลิขสิทธิ์ผลงานวิจัยทุกชิ้นที่ดำเนินการเสร็จ
2. เชิงคุณภาพ
 2. ผลการวิจัยการวิจัยที่นำมาใช้ให้เกิดประโยชน์อย่างชัดเจน
3. เชิงเวลา (ระยะเวลาสิ้นสุดโครงการ พร้อมส่งรายงานผลประเมินโครงการ)

<input type="checkbox"/> ไตรมาสที่ 1 (ต.ค. 52 – ธ.ค. 52)	<input type="checkbox"/> ไตรมาสที่ 2 (ม.ค. 53 – มี.ค. 53)
<input type="checkbox"/> ไตรมาสที่ 3 (เม.ย. 53 – มิ.ย. 53)	<input checked="" type="checkbox"/> ไตรมาสที่ 4 (ก.ค. 53 – ก.ย. 53)

แผนการดำเนินงาน

ที่	ขั้นตอนการดำเนินงาน	ระยะเวลาดำเนินงาน
1.	ประชาสัมพันธ์การส่งโครงร่างงานวิจัย	ก.ค. 51
2.	รวบรวมโครงร่างส่งคณะกรรมการวิจัยแห่งชาติ	ต.ค. 51
3.	ผู้รับทุนทำสัญญารับทุนวิจัย และรับทุนอุดหนุน วงดที่ 1 ร้อยละ 50 ของทุนวิจัย	ต.ค. 52
4.	ผู้วิจัยรายงานผลก้าวหน้าในการทำวิจัย	ม.ค. , เม.ย. และ ก.ค. 53
5.	ส่งรายงานฉบับสมบูรณ์ และรับเงินอุดหนุนที่เหลือ	ส.ค. – ก.ย. 53
รวมระยะเวลาดำเนินงานตลอดโครงการ		

รายละเอียดประมาณการค่าใช้จ่าย	5,131,000.-	บาท
1. งบบุคลากร	-	บาท
- เงินเดือน	-	บาท
- ค่าจ้างชั่วคราว	-	บาท
2. งบดำเนินงาน	-	บาท
- ค่าตอบแทน	-	บาท
- ค่าใช้สอย	-	บาท
- ค่าวัสดุ	-	บาท

3. งบลงทุน	-	บาท
- ค่าครุภัณฑ์	-	บาท
- ค่าที่ดินและสิ่งก่อสร้าง	-	บาท
4. งบอุดหนุน	5,131,000.-	บาท
- เงินอุดหนุน	5,131,000.-	บาท
5. งบรายจ่ายอื่น	-	บาท
- รายจ่ายอื่น	-	บาท

แหล่งข้อมูล/วิธีพิสูจน์ผลการทำโครงการ/กิจกรรม

รายงานวิจัยฉบับสมบูรณ์ จำนวน 5 เรื่อง

ผู้รับผิดชอบโครงการ

สถาบันวิจัยและพัฒนา มหาวิทยาลัยราชภัฏหมู่บ้านจอมบึง

รายละเอียด กิจกรรม / หมวดรายจ่าย / รายการ

กิจกรรม/หมวดรายจ่าย/รายการ	หน่วยนับ	จำนวน หน่วย	ราคาต่อ หน่วย	รวมเงิน
โครงการ : งานวิจัย				5,131,000.-
งบอุดหนุน	เรื่อง	5		5,131,000.-
1. การศึกษาการเปลี่ยนแปลงความอุดมสมบูรณ์ของดินตามวัฏจักรน้ำหลากในสวนผลไม้ จ.มสุทธรสงคราม				620,000.-
2. การวิจัยเชิงปฏิบัติการแบบมีส่วนร่วม : กลองยาวภาคกลางของประเทศไทย				974,000.-
3. การผลิตไฟฟ้าด้วยพลังงานคลื่น				650,000.-
4. การเสริมสร้างความเข้มแข็งในชุมชนกะเหรี่ยงในเขตชายแดนไทยและพม่า ด้านจังหวัดราชบุรี				2,387,000.-
5. รูปแบบกฎหมายที่เหมาะสมต่อการพัฒนาวิสาหกิจชุมชนในประเทศไทย				500,000.-



**โครงการเงินงบประมาณแผ่นดิน
ประจำปีงบประมาณ พ.ศ. 2553**

รหัส 6001303

มหาวิทยาลัยราชภัฏหมู่บ้านจอมบึง

หน่วยงาน : สถาบันวิจัยและพัฒนา

โครงการ : พัฒนาคณาจารย์และบุคลากรทางการศึกษาด้านการวิจัย

แผนงาน : ขยายโอกาสและพัฒนาการศึกษา

ยุทธศาสตร์/ผลผลิต

1. สร้างบัณฑิตคุณภาพเพื่อตอบสนองต่อความต้องการของท้องถิ่นและการพัฒนาประเทศ
 - ผู้สำเร็จการศึกษาด้านสังคมศาสตร์
 - ผู้สำเร็จการศึกษาด้านวิทยาศาสตร์และเทคโนโลยี
2. วิจัย บริการวิชาการ และทำนุบำรุงศิลปวัฒนธรรม เพื่อสร้างคุณค่าและพัฒนาผลผลิตสู่สังคม
 - ผลงานวิจัยเพื่อสร้างองค์ความรู้
 - ผลงานการให้บริการวิชาการ
 - ผลงานทำนุบำรุงศิลปและวัฒนธรรม
3. สร้างระบบการบริหารจัดการมหาวิทยาลัยที่ดี เน้นความมีเสถียรภาพ
 - ผู้สำเร็จการศึกษาด้านสังคมศาสตร์
 - ผู้สำเร็จการศึกษาด้านวิทยาศาสตร์และเทคโนโลยี
4. พัฒนากลไกดำเนินงานเพื่อขับเคลื่อนมหาวิทยาลัยสู่เป้าหมายและความเป็นสากล
 - ผู้สำเร็จการศึกษาด้านสังคมศาสตร์
 - ผู้สำเร็จการศึกษาด้านวิทยาศาสตร์และเทคโนโลยี
5. สร้างภาพลักษณ์ที่โดดเด่น และคุณค่าต่อสังคม
 - ผู้สำเร็จการศึกษาด้านสังคมศาสตร์
 - ผู้สำเร็จการศึกษาด้านวิทยาศาสตร์และเทคโนโลยี
6. พัฒนาเทคโนโลยีสารสนเทศและการสื่อสาร ให้เอื้อต่อการปฏิบัติการกิจของมหาวิทยาลัย
 - ผู้สำเร็จการศึกษาด้านสังคมศาสตร์
 - ผู้สำเร็จการศึกษาด้านวิทยาศาสตร์และเทคโนโลยี

หลักการและเหตุผล

สถาบันวิจัยและพัฒนาตระหนักถึงความสำคัญของการศึกษาวิจัย ทำให้เกิดองค์ความรู้ใหม่ที่สามารถนำผลที่ได้รับไปใช้ประโยชน์แก้ไขปัญหาต่าง ๆ และพัฒนาคุณภาพการศึกษาให้มีประสิทธิภาพยิ่งขึ้น โดยโครงการนี้เลือกกลุ่มเป้าหมายเป็นอาจารย์ บุคลากรทางการศึกษาของมหาวิทยาลัยและผู้สนใจทั่วไป ซึ่งมีความสนใจจะพัฒนาตนเอง และต้องการจะเสริมทักษะด้านการวิจัย

วัตถุประสงค์ของโครงการ

1. เพื่อให้ความรู้ด้านการทำวิจัยให้แก่อาจารย์ บุคลากรทางการศึกษาของมหาวิทยาลัยและผู้สนใจทั่วไป
2. เพื่อส่งเสริมและเผยแพร่ความรู้ด้านการวิจัยให้แพร่หลาย

เป้าหมายตัวชี้วัด

1. เสิ้งปริมาณ

1.1 มีผู้เข้าร่วมโครงการให้ความรู้ด้านการวิจัย จำนวน 140 คน

1.2 มีการจัดกิจกรรมให้ความรู้ด้านการวิจัย จำนวน 2 ครั้ง

2. เสิ้งคุณภาพ

2.1 ความรู้ความเข้าใจของผู้เข้าร่วมโครงการไม่ต่ำกว่าร้อยละ 90

2.2 ความพึงพอใจของผู้เข้าร่วมโครงการไม่ต่ำกว่าร้อยละ 80

2.3 การนำความรู้ไปใช้ของผู้เข้าร่วมโครงการไม่ต่ำกว่าร้อยละ 75

3. เสิ้งเวลา (ระยะเวลาดำเนินโครงการ)

 ไตรมาสที่ 1 (ต.ค. 52 – ธ.ค. 52) ไตรมาสที่ 2 (ม.ค. 53 – มี.ค. 53) ไตรมาสที่ 3 (เม.ย. 53 – มิ.ย. 53) ไตรมาสที่ 4 (ก.ค. 53 – ก.ย. 53)

แผนการดำเนินงาน

ที่	ขั้นตอนการดำเนินงาน	ระยะเวลาดำเนินงาน	หมายเหตุ
1	โครงการพัฒนาอาจารย์และบุคลากรทางการศึกษาด้านการวิจัยผ่านการอนุมัติจากสภามหาวิทยาลัย	พ.ย. – ธ.ค. 2552	
2	ดำเนินการโครงการค่ายวิจัยเพื่อพัฒนานักวิจัยรุ่นใหม่ระดับกลาง	ม.ค. 2553	
3	รายงานผลการดำเนินงานโครงการค่ายวิจัยเพื่อพัฒนานักวิจัยรุ่นใหม่ระดับกลาง	ก.พ. 2553	
4	ดำเนินการโครงการอบรมเชิงปฏิบัติการ การเขียนชุดโครงการวิจัย	พ.ค. 2553	
5	รายงานผลการดำเนินงานโครงการค่ายวิจัยเพื่อพัฒนานักวิจัยรุ่นใหม่ระดับกลาง	มิ.ย. 2553	
รวมระยะเวลาดำเนินงานตลอดโครงการ		8 เดือน	

รายละเอียดประมาณการค่าใช้จ่าย

1. งบบุคลากร

- เงินเดือน

- ค่าจ้างชั่วคราว

- เงินประจำตำแหน่ง

- ค่าครองชีพชั่วคราว

2. งบดำเนินงาน

- ค่าตอบแทน

-

-

-

-

-

-

-

200,000

70,000

บาท

บาท

บาท

บาท

บาท

บาท

บาท

บาท

- ค่าใช้สอย	90,000	บาท
- ค่าวัสดุ	40,000	บาท
- ค่าสาธารณูปโภค	-	บาท

แหล่งข้อมูลวิธีพิสูจน์ผลการทำโครงการ/กิจกรรม

แบบประเมินผลโครงการ

ผู้รับผิดชอบโครงการ

สถาบันวิจัยและพัฒนา มหาวิทยาลัยราชภัฏหมู่บ้านจอมบึง

รายละเอียด กิจกรรม / หมวดรายจ่าย / รายการ

กิจกรรม/หมวดรายจ่าย/รายการ	หน่วยนับ	จำนวน หน่วย	ราคาต่อ หน่วย	รวมเงิน
โครงการ : พัฒนาอาจารย์บุคลากรทางการศึกษา ด้าน การวิจัย				
1. ค่าวิจัยเพื่อพัฒนานักวิจัยรุ่นใหม่ระดับกลาง				100,000
ค่าตอบแทน				36,000
- ค่าตอบแทนวิทยากร	คน/ช.ม.	1/30	1,200	36,000
ค่าใช้สอย				47,200
- ค่าอาหารกลางวัน	คน/วัน	70/3	70	14,700
- ค่าเครื่องดื่ม/อาหารว่าง	คน/มื้อ	70/6	25	10,500
- ค่าจัดทำเอกสาร	ชุด	80	200	16,000
- ค่าที่พักวิทยากร	คน/วัน	2/3	1,000	6,000
ค่าวัสดุ	-	-	-	16,800
2. อบรมเชิงปฏิบัติการการเขียนชุดโครงการวิจัย				
ค่าตอบแทน				36,000
- ค่าตอบแทนวิทยากร	คน/ช.ม.	1/30	1,200	36,000
ค่าใช้สอย				47,200
- ค่าอาหารกลางวัน	คน/วัน	70/3	70	14,700
- ค่าเครื่องดื่ม/อาหารว่าง	คน/มื้อ	70/6	25	10,500
- ค่าจัดทำเอกสาร	ชุด	80	200	16,000
- ค่าที่พักวิทยากร	คน/วัน	2/3	1,000	6,000
ค่าวัสดุ	-	-	-	16,800



โครงการเงินรายได้ ประจำปีงบประมาณ พ.ศ. 2553

รหัส 6002404

มหาวิทยาลัยราชภัฏหมู่บ้านจอมบึง

หน่วยงาน : สถาบันวิจัยและพัฒนา

โครงการ : บริหารงานสถาบันวิจัยและพัฒนา

แผนงาน : ขยายโอกาสและพัฒนาการศึกษา

ยุทธศาสตร์/ผลผลิต

1. สร้างบัณฑิตคุณภาพเพื่อตอบสนองต่อความต้องการของท้องถิ่นและการพัฒนาประเทศ

<input type="checkbox"/> ผู้สำเร็จการศึกษาด้านสังคมศาสตร์	<input type="checkbox"/> ผู้สำเร็จการศึกษาด้านวิทยาศาสตร์และเทคโนโลยี
---	---
2. วิจัย บริการวิชาการ และทำนุบำรุงศิลปวัฒนธรรม เพื่อสร้างคุณค่าและพัฒนาผลผลิตสู่สังคม

<input type="checkbox"/> ผลงานวิจัยเพื่อสร้างองค์ความรู้	<input type="checkbox"/> ผลงานการให้บริการวิชาการ	<input type="checkbox"/> ผลงานทำนุบำรุงศิลปและวัฒนธรรม
--	---	--
3. สร้างระบบการบริหารจัดการมหาวิทยาลัยที่ดี เน้นความมีเสถียรภาพ

<input checked="" type="checkbox"/> ผู้สำเร็จการศึกษาด้านสังคมศาสตร์	<input type="checkbox"/> ผู้สำเร็จการศึกษาด้านวิทยาศาสตร์และเทคโนโลยี
--	---
4. พัฒนากลไกดำเนินงานเพื่อขับเคลื่อนมหาวิทยาลัยสู่เป้าหมายและความเป็นสากล

<input type="checkbox"/> ผู้สำเร็จการศึกษาด้านสังคมศาสตร์	<input type="checkbox"/> ผู้สำเร็จการศึกษาด้านวิทยาศาสตร์และเทคโนโลยี
---	---
5. สร้างภาพลักษณ์ที่โดดเด่น และคุณค่าต่อสังคม

<input type="checkbox"/> ผู้สำเร็จการศึกษาด้านสังคมศาสตร์	<input type="checkbox"/> ผู้สำเร็จการศึกษาด้านวิทยาศาสตร์และเทคโนโลยี
---	---
6. พัฒนาเทคโนโลยีสารสนเทศและการสื่อสาร ให้เอื้อต่อการปฏิบัติการกิจของมหาวิทยาลัย

<input type="checkbox"/> ผู้สำเร็จการศึกษาด้านสังคมศาสตร์	<input type="checkbox"/> ผู้สำเร็จการศึกษาด้านวิทยาศาสตร์และเทคโนโลยี
---	---

หลักการและเหตุผล

ในการจัดการศึกษาในระดับอุดมศึกษา การสร้างองค์ความรู้ในด้านการวิจัย มีความสำคัญอย่างยิ่ง สถาบันวิจัยและพัฒนาเป็นหน่วยงานที่มีหน้าที่และความรับผิดชอบในการส่งเสริม สนับสนุนให้อาจารย์ บุคลากร และนักศึกษาสร้างองค์ความรู้ด้วยทำวิจัยกันมากขึ้น จึงมีความจำเป็นอย่างยิ่งที่จะต้องมีความพร้อมในด้านต่าง ๆ เพื่อสนับสนุนงานดังกล่าวให้ เป็นไปอย่างมีประสิทธิภาพ

วัตถุประสงค์ของโครงการ

1. เพื่อให้การบริหารงานของสถาบันวิจัยและพัฒนาดำเนินไปอย่างมีประสิทธิภาพและประสิทธิผล
2. เพื่อสนับสนุนให้การดำเนินงานที่เกี่ยวข้องกับระบบการประกันคุณภาพงานวิจัยบรรลุเป้าหมายตามเกณฑ์ชี้วัด

เป้าหมายตัวชี้วัด

1. เจริญปริมาณ
 - 2.1 มีการพัฒนาระบบและกลไกในการสนับสนุนการดำเนินการวิจัยและนวัตกรรม 5 ข้อ
 - 2.2 มีระบบบริหารจัดการความรู้จากงานวิจัยและนวัตกรรม 4 ข้อ
2. เจริญคุณภาพ
 - 2.1 มีระบบและกลไกในการสนับสนุนการดำเนินการวิจัยและนวัตกรรม
 - 2.2 มีระบบบริหารจัดการความรู้จากงานวิจัยและนวัตกรรม
3. เจริญเวลา (ระยะเวลาสิ้นสุดโครงการ พร้อมส่งรายงานผลประเมินโครงการ)

<input type="checkbox"/> ไตรมาสที่ 1 (ต.ค. 52 – ธ.ค. 52)	<input type="checkbox"/> ไตรมาสที่ 2 (ม.ค. 53 – มี.ค. 53)
<input type="checkbox"/> ไตรมาสที่ 3 (เม.ย. 53 – มิ.ย. 53)	<input type="checkbox"/> ไตรมาสที่ 4 (ก.ค. 53 – ก.ย. 53)

แผนการดำเนินงาน

ที่	ขั้นตอนการดำเนินงาน	ระยะเวลาดำเนินงาน
1.	ประชุมจัดทำแผนปฏิบัติการประจำปีงบประมาณ 2553	12 – 15 ต.ค. 52
2.	พัฒนาระบบและกลไกในการสนับสนุนการดำเนินการวิจัย <ul style="list-style-type: none"> - การจัดสรรทุนวิจัย - การติดตามทุนวิจัย 	1 ต.ค. 52 – 30 ก.ย. 53
3.	พัฒนาระบบการบริหารจัดการความรู้จากงานวิจัยและนวัตกรรม	1 ต.ค. 52 – 30 ก.ย. 53
4.	ประชุมกรรมการประจำสถาบัน	ครั้งที่ 1 พ.ย. 52 ครั้งที่ 2 เม.ย. 53
5.	ประชุมวิเคราะห์และประเมินการทำงาน	เดือนละ 1 ครั้ง
6.	จัดทำรายงานประจำปีงบประมาณ 2553	20 กันยายน 2553
รวมระยะเวลาดำเนินงานตลอดโครงการ		12 เดือน

รายละเอียดประมาณการค่าใช้จ่าย	288,370	บาท
1. งบบุคลากร	206,880	บาท
- เงินเดือน	-	บาท
- ค่าจ้างชั่วคราว	206,880	บาท
- เงินประจำตำแหน่ง	-	บาท
- ค่าครองชีพชั่วคราว	-	บาท

2. งบดำเนินงาน	81,490	บาท
- ค่าตอบแทน	15,000	บาท
- ค่าใช้สอย	20,000	บาท
- ค่าวัสดุ	36,150	บาท
- ค่าประกันสังคม	10,340	บาท

แหล่งข้อมูล/วิธีพิสูจน์ผลการทำโครงการ/กิจกรรม

4. รายงานการประชุมสถาบันวิจัยและพัฒนา
5. แผนปฏิบัติการสถาบันวิจัยและพัฒนา ประจำปีงบประมาณ 2553
6. รายงานการประชุมคณะกรรมการประจำสถาบันวิจัยและพัฒนา
7. รายงานผลการปฏิบัติงานรายไตรมาส

ผู้รับผิดชอบโครงการ

สถาบันวิจัยและพัฒนา มหาวิทยาลัยราชภัฏหมู่บ้านจอมบึง

รายละเอียด กิจกรรม / หมวดรายจ่าย / รายการ

กิจกรรม/หมวดรายจ่าย/รายการ	หน่วยนับ	จำนวน หน่วย	ราคาต่อ หน่วย	รวมเงิน	หมายเหตุ
โครงการ : บริหารงานสถาบันวิจัยและพัฒนา				288,370.-	
งบบุคลากร				206,880.-	
- ค่าจ้างชั่วคราว	อัตรา / เดือน	2 / 12		206,880.-	ส่วนกลางเบิกจ่าย
งบดำเนินงาน				81,490.-	
- ค่าตอบแทนกรรมการประจำสถาบัน				15,000 .-	
- ค่าใช้สอย (เงินสมทบประกันสังคม ร้อยละ 3, ค่าใช้จ่ายในการเดินทางไปราชการ , ค่าอาหาร , ค่าอาหารว่างและเครื่องดื่ม, ค่าซ่อมแซมครุภัณฑ์)				30,340.-	
- ค่าวัสดุ	รายการ	10		36,150.-	



โครงการเงินรายได้ ประจำปีงบประมาณ พ.ศ. 2553

รหัส 6002405

มหาวิทยาลัยราชภัฏหมู่บ้านจอมบึง

หน่วยงาน : สถาบันวิจัยและพัฒนา

โครงการ : สนับสนุนทุนอุดหนุนงานวิจัยและสร้างสรรค์นวัตกรรมเพื่อให้เกิดผลงานวิจัย

แผนงบประมาณ : ขยายโอกาสและพัฒนาการศึกษา

ยุทธศาสตร์/ผลผลิต

1. สร้างบัณฑิตคุณภาพเพื่อตอบสนองความต้องการของท้องถิ่นและการพัฒนาประเทศ
 - ผู้สำเร็จการศึกษาด้านสังคมศาสตร์
 - ผู้สำเร็จการศึกษาด้านวิทยาศาสตร์และเทคโนโลยี
2. วิจัย บริการวิชาการ ทำนุบำรุงศิลปวัฒนธรรมเพื่อสร้างคุณค่าและพัฒนาผลผลิตสู่สังคม
 - ผลงานวิจัยเพื่อสร้างองค์ความรู้
 - ผลงานการให้บริการวิชาการ
 - ผลงานทำนุบำรุงศิลปะและวัฒนธรรม
3. สร้างระบบการบริหารจัดการมหาวิทยาลัยที่ดี เน้นความมีเสถียรภาพ
 - ผู้สำเร็จการศึกษาด้านสังคมศาสตร์
 - ผู้สำเร็จการศึกษาด้านวิทยาศาสตร์และเทคโนโลยี
4. พัฒนากลไกดำเนินงานเพื่อขับเคลื่อนมหาวิทยาลัยสู่เป้าหมายและความเป็นสากล
 - ผู้สำเร็จการศึกษาด้านสังคมศาสตร์
 - ผู้สำเร็จการศึกษาด้านวิทยาศาสตร์และเทคโนโลยี
5. สร้างภาพลักษณ์ที่โดดเด่น และคุณค่าต่อสังคม
 - ผู้สำเร็จการศึกษาด้านสังคมศาสตร์
 - ผู้สำเร็จการศึกษาด้านวิทยาศาสตร์และเทคโนโลยี
6. พัฒนาเทคโนโลยีสารสนเทศและการสื่อสารให้เอื้อต่อการปฏิบัติการกิจของมหาวิทยาลัย
 - ผู้สำเร็จการศึกษาด้านสังคมศาสตร์
 - ผู้สำเร็จการศึกษาด้านวิทยาศาสตร์และเทคโนโลยี

หลักการและเหตุผล

การวิจัยนับเป็นสิ่งสำคัญต่อการพัฒนาเศรษฐกิจและสังคม ทั้งนี้เพราะการวิจัยสะท้อนให้เห็นถึงสภาพปัญหาที่เกิดขึ้นได้อย่างแท้จริง และนำไปสู่แนวทางการแก้ปัญหาได้ตรงตามที่ต้องการอย่างมีประสิทธิภาพ ประกอบกับการได้มาซึ่งงานวิจัยที่มีคุณภาพ จะนำไปสู่การสร้างคุณค่าและพัฒนาผลผลิตที่ดีต่อสังคม ดังนั้นการสนับสนุน ส่งเสริม และพัฒนา ทำให้อาจารย์และบุคลากรในมหาวิทยาลัย ได้ทำการวิจัยอย่างมีคุณภาพและมีประสิทธิภาพ จะเป็นการสร้างคุณค่าแห่งองค์ความรู้และพัฒนาผลผลิตที่ดีต่อสังคม รวมถึงการใช้งานวิจัยเป็นแนวทางในการเผยแพร่ประชาสัมพันธ์มหาวิทยาลัย ซึ่งเป็นแนวทางหนึ่งในการพัฒนามหาวิทยาลัยที่มีคุณภาพได้

วัตถุประสงค์ของโครงการ

- 1) เพื่อสร้างคุณค่าแห่งองค์ความรู้และพัฒนาผลผลิตงานวิจัยที่มีคุณภาพสู่สังคม
- 2) เพื่อใช้งานวิจัยเป็นฐานเชื่อมโยงและประชาสัมพันธ์มหาวิทยาลัย

เป้าหมายตัวชี้วัด

1) เจริญปริมาณ

- 1.1) อาจารย์ประจำของมหาวิทยาลัย ได้รับทุนอุดหนุนการวิจัยไม่น้อยกว่าร้อยละ 15
- 1.2) จำนวนเงินสนับสนุนงานวิจัยต่อจำนวนอาจารย์ประจำ ไม่น้อยกว่า 5,600 บาท
- 1.3) นักศึกษาระดับบัณฑิตศึกษาของมหาวิทยาลัย ได้รับทุนอุดหนุนการวิจัย ไม่น้อยกว่า 20 โครงการ

2) เจริญคุณภาพ

2.1) งานวิจัยที่ได้รับการสนับสนุนทุนอุดหนุนของอาจารย์ประจำและนักศึกษาระดับบัณฑิตศึกษาของมหาวิทยาลัย มีคุณภาพ มีประสิทธิภาพ และสามารถนำไปใช้ประโยชน์ได้อย่างชัดเจน

3) เจริญเวลา (ระยะเวลาดำเนินงานจนถึงสิ้นสุดโครงการ พร้อมส่งรายงานผลประเมินโครงการ)

- | | |
|-------------------------------------|------------------------------------|
| ■ ไตรมาสที่ 1 (ต.ค. 52 – ธ.ค. 52) | ■ ไตรมาสที่ 2 (ม.ค. 53 – มี.ค. 53) |
| ■ ไตรมาสที่ 3 (เม.ย. 53 – มิ.ย. 53) | ■ ไตรมาสที่ 4 (ก.ค. 53 – ก.ย. 53) |

แผนการดำเนินงาน

ที่	ขั้นตอนการดำเนินงาน	ระยะเวลาดำเนินงาน	หมายเหตุ
1	ประกาศและประชาสัมพันธ์ในการขอรับทุนอุดหนุนเพื่อการวิจัย <ul style="list-style-type: none"> - ครั้งที่ 1 ทุนวิจัยสำหรับนักวิจัยรุ่นใหม่ - ครั้งที่ 2 ทุนวิจัยสำหรับนักวิจัยทั่วไป - ครั้งที่ 3 ทุนวิจัยสำหรับนักศึกษาระดับบัณฑิตศึกษาของมหาวิทยาลัย 	ต.ค. 2552 พ.ย. 2552 ธ.ค. 2552	
2	นำเสนอเค้าโครงการวิจัย พิจารณาเพื่อสนับสนุน และทำสัญญาเพื่อขอรับทุน <ul style="list-style-type: none"> - นักวิจัยรุ่นใหม่ - นักวิจัยทั่วไป - นักศึกษาระดับบัณฑิตศึกษาของมหาวิทยาลัย 	พ.ย. 2552 ธ.ค. 2552 ม.ค. 2553	
3	ดำเนินการวิจัยโดยผู้ขอรับทุนอุดหนุน	พ.ย. 2552 – ก.ย. 2553	
4	ติดตามความก้าวหน้าในการดำเนินการวิจัย <ul style="list-style-type: none"> - ครั้งที่ 1 - ครั้งที่ 2 - ครั้งที่ 3 	ม.ค. 2553 พ.ค. 2553 ส.ค. 2553	
5	นักวิจัยส่งรูปเล่มรายงานวิจัยฉบับสมบูรณ์	ภายใน 15 ก.ย. 2553	
6	รวบรวมและจัดทำรวมบทความวิจัยประจำปี พ.ศ. 2553	20 ก.ย. 2553	
7	สรุปผลการดำเนินงาน โครงการ	25 ก.ย. 2553	
รวมระยะเวลาดำเนินงานตลอดโครงการ		12 เดือน	

รายละเอียดประมาณการค่าใช้จ่าย	1,000,000	บาท
งบอุดหนุน	1,000,000	บาท
- เงินอุดหนุน	1,000,000	บาท

แหล่งข้อมูล/วิธีพิสูจน์ผลการทำโครงการ/กิจกรรม

- 1) รายงานวิจัยฉบับสมบูรณ์ที่มีคุณภาพและมีประสิทธิภาพ
- 2) เอกสารรวมบทคัดย่อประจำปี พ.ศ. 2553

ผู้รับผิดชอบโครงการ

สถาบันวิจัยและพัฒนา มหาวิทยาลัยราชภัฏหมู่บ้านจอมบึง

รายละเอียด กิจกรรม / หมวดรายจ่าย / รายการ

กิจกรรม/หมวดรายจ่าย/รายการ	หน่วย นับ	จำนวน หน่วย	ราคาต่อ หน่วย	รวมเงิน
งบอุดหนุน				1,000,000
1) ทุนอุดหนุนการวิจัยสำหรับอาจารย์ประจำของมหาวิทยาลัย				
- ทุนวิจัยสำหรับนักวิจัยรุ่นใหม่	โครงการ	18	35,000	630,000
- ทุนวิจัยสำหรับนักวิจัยทั่วไป	โครงการ	6	50,000	300,000
2) ทุนอุดหนุนการวิจัยสำหรับนักศึกษาระดับบัณฑิตศึกษา	โครงการ	20	3,500	70,000



โครงการโครงการบยุทศาสตร์ ประจำปีงบประมาณ พ.ศ. 2553

รหัส 9992108

มหาวิทยาลัยราชภัฏหมู่บ้านจอมบึง

หน่วยงาน : สถาบันวิจัยและพัฒนา

โครงการ : ส่งเสริมและสนับสนุนการจดทะเบียนทรัพย์สินทางปัญญา

แผนงบประมาณ : ขยายโอกาสและพัฒนาการศึกษา

ยุทธศาสตร์/ผลผลิต

1. สร้างบัณฑิตคุณภาพเพื่อตอบสนองความต้องการของท้องถิ่นและการพัฒนาประเทศ
 - ผู้สำเร็จการศึกษาด้านสังคมศาสตร์
 - ผู้สำเร็จการศึกษาด้านวิทยาศาสตร์และเทคโนโลยี
2. วิจัย บริการวิชาการ ดำเนินการบำรุงศิลปวัฒนธรรมเพื่อสร้างคุณค่าและพัฒนาผลผลิตสู่สังคม
 - ผลงานวิจัยเพื่อสร้างองค์ความรู้
 - ผลงานการให้บริการวิชาการ
 - ผลงานทำนุบำรุงศิลปและวัฒนธรรม
3. สร้างระบบการบริหารจัดการมหาวิทยาลัยที่ดี เน้นความมีเสถียรภาพ
 - ผู้สำเร็จการศึกษาด้านสังคมศาสตร์
 - ผู้สำเร็จการศึกษาด้านวิทยาศาสตร์และเทคโนโลยี
4. พัฒนากลไกดำเนินงานเพื่อขับเคลื่อนมหาวิทยาลัยสู่เป้าหมายและความเป็นสากล
 - ผู้สำเร็จการศึกษาด้านสังคมศาสตร์
 - ผู้สำเร็จการศึกษาด้านวิทยาศาสตร์และเทคโนโลยี
5. สร้างภาพลักษณ์ที่โดดเด่น และคุณค่าต่อสังคม
 - ผู้สำเร็จการศึกษาด้านสังคมศาสตร์
 - ผู้สำเร็จการศึกษาด้านวิทยาศาสตร์และเทคโนโลยี
6. พัฒนาเทคโนโลยีสารสนเทศและการสื่อสารให้เอื้อต่อการปฏิบัติการกิจของมหาวิทยาลัย
 - ผู้สำเร็จการศึกษาด้านสังคมศาสตร์
 - ผู้สำเร็จการศึกษาด้านวิทยาศาสตร์และเทคโนโลยี

หลักการและเหตุผล

ทรัพย์สินทางปัญญา ถือเป็นเทคโนโลยีพื้นฐานในการพัฒนาศักยภาพในการแข่งขันและสร้างรายได้ให้แก่ประเทศ ประเทศไทยในฐานะที่เศรษฐกิจต้องพึ่งพาการค้าระหว่างประเทศ จึงจำเป็นต้องปรับตัวให้เข้ากับสถานการณ์และเทคโนโลยีที่มีการเปลี่ยนแปลงอย่างรวดเร็ว ด้วยการพัฒนาาระบบทรัพย์สินทางปัญญาของประเทศให้มีความเจริญก้าวหน้า และสามารถนำองค์ความรู้ นวัตกรรม และทรัพย์สินทางปัญญามาพัฒนาเป็นสินค้าและบริการที่มีความหลากหลาย และเสริมสร้างความสามารถในการแข่งขันของประเทศในเวทีโลก

สถาบันอุดมศึกษาเป็นแหล่งที่ผลิตงานเชิงสร้างสรรค์มากมาย อาทิเช่น เอกสารตำรา วรรณกรรม นาฏกรรม ศิลปกรรม โสตทัศนวัสดุ ดนตรีกรรม สิ่งประดิษฐ์ต้นแบบ งานวิจัย งานสร้างสรรค์อื่นใดในแผนก วรรณคดี แผนกวิทยาศาสตร์ หรือแผนกศิลปะ แต่กลับไม่ได้นำมาใช้ให้เกิดประโยชน์ในเชิงพาณิชย์อย่างจริงจัง กล่าวคือมีการสร้างสรรค์แต่ไม่ได้มีการต่อยอดเพื่อให้เกิดประโยชน์สูงสุด ดังนั้นจึงควรที่จะพัฒนางานด้านทรัพย์สินทางปัญญาให้เกิดขึ้นในสถาบันอุดมศึกษา ด้วยการใช้กลยุทธ์ส่งเสริมและสนับสนุนการจดทะเบียนทรัพย์สินทางปัญญาให้เกิดขึ้นในสถาบันอุดมศึกษา โดยเร็ว ทั้งนี้เพื่อให้เกิดการต่อยอดงานที่เกิดจากความคิดสร้างสรรค์ รวมถึงเพื่อพัฒนาศักยภาพของบุคลากรทุกภาคส่วนในสถาบันอุดมศึกษา เพื่อการอุดมศึกษาไทยสู่ความเป็นเลิศในระดับมาตรฐานอุดมศึกษาโลก

วัตถุประสงค์ของโครงการ

- 1) เพื่อส่งเสริมให้อาจารย์ พนักงานมหาวิทยาลัย บุคลากรประจำของมหาวิทยาลัย และนักศึกษา มีความรู้ความเข้าใจเกี่ยวกับคุณค่าของทรัพย์สินทางปัญญา
- 2) เพื่อส่งเสริมและสนับสนุนให้อาจารย์ พนักงานมหาวิทยาลัย บุคลากรประจำของมหาวิทยาลัย และนักศึกษา ได้นำผลงานเชิงสร้างสรรค์ไปรับการจดลิขสิทธิ์ และ/หรือ ได้รับการรับรองคุณภาพจากหน่วยงานที่เชื่อถือได้

เป้าหมายตัวชี้วัด

- 1) เชิงปริมาณ
 - 1.1) อาจารย์ พนักงานมหาวิทยาลัย บุคลากรประจำของมหาวิทยาลัย และนักศึกษา มีความรู้ความเข้าใจเกี่ยวกับคุณค่าของทรัพย์สินทางปัญญาเพิ่มขึ้น ไม่น้อยกว่าร้อยละ 50
 - 1.2) อาจารย์ประจำหรือนักวิจัยของมหาวิทยาลัย นำผลงานเชิงสร้างสรรค์ไปรับการจดลิขสิทธิ์ และ/หรือ ได้รับการรับรองคุณภาพจากหน่วยงานที่เชื่อถือได้ ไม่น้อยกว่าร้อยละ 70
- 2) เชิงคุณภาพ
 - 2.1) ผลงานเชิงสร้างสรรค์ของอาจารย์ พนักงานมหาวิทยาลัย บุคลากรประจำของมหาวิทยาลัย และนักศึกษา ได้รับการจดลิขสิทธิ์ และ/หรือ ได้รับการรับรองคุณภาพจากหน่วยงานที่เชื่อถือได้
- 3) เชิงเวลา (ระยะเวลาสิ้นสุดโครงการ พร้อมส่งรายงานผลประเมินโครงการ)

<input type="checkbox"/> ไตรมาสที่ 1 (ต.ค. 52 – ธ.ค. 52)	<input type="checkbox"/> ไตรมาสที่ 2 (ม.ค. 53 – มี.ค. 53)
<input type="checkbox"/> ไตรมาสที่ 3 (เม.ย. 53 – มิ.ย. 53)	<input type="checkbox"/> ไตรมาสที่ 4 (ก.ค. 53 – ก.ย. 53)

แผนการดำเนินงาน

ที่	ขั้นตอนการดำเนินงาน	ระยะเวลาดำเนินงาน
1	ศึกษาข้อมูลการจดลิขสิทธิ์ และ/หรือ ได้รับการรับรองคุณภาพจากหน่วยงานที่เชื่อถือได้	ต.ค. 2552
2	ประชาสัมพันธ์/เผยแพร่/อบรม/ให้คำปรึกษา อาจารย์ พนักงานมหาวิทยาลัย บุคลากรประจำของมหาวิทยาลัย และนักศึกษา ในการนำผลงานเชิงสร้างสรรค์ไปรับการจดลิขสิทธิ์ และ/หรือ ได้รับการรับรองคุณภาพจากหน่วยงานที่เชื่อถือได้	พ.ย. 2552 - มิ.ย. 2553
3	สำรวจผลงานสร้างสรรค์ของอาจารย์ประจำและนักวิจัยที่เกิดขึ้น ในมหาวิทยาลัย	พ.ย. 2552
4	จัดกิจกรรมส่งเสริมการจดลิขสิทธิ์ในมหาวิทยาลัยโดยต่อเนื่อง เช่น การรณรงค์ การจัดนิทรรศการ สัปดาห์การจดลิขสิทธิ์ ฯลฯ	ม.ค. – ก.ย. 2553
5	ติดต่อประสานงาน/อำนวยความสะดวก เพื่อสนับสนุนการนำผลงานเชิงสร้างสรรค์ไปรับการจดลิขสิทธิ์ และ/หรือการรับรองคุณภาพจากหน่วยงานที่เชื่อถือได้	พ.ย. 2552 – ก.ย. 2553
6	ประกาศเกียรติคุณให้กับผู้ที่นำผลงานเชิงสร้างสรรค์ไปรับการจดลิขสิทธิ์ และ/หรือ ได้รับการรับรองคุณภาพจากหน่วยงานที่เชื่อถือได้	(1) มิ.ย. 2553 (2) ก.ย. 2553
7	สรุปรวบรวมและจัดทำเป็นทำเนียบผู้สร้างสรรค์นวัตกรรม ประจำปี พ.ศ. 2553	ก.ย. 2553
รวมระยะเวลาดำเนินงานตลอดโครงการ		ต.ค. 2552 – ก.ย. 2553

รายละเอียดประมาณการค่าใช้จ่าย	300,000	บาท
1) งบดำเนินงาน	200,000	บาท
- ค่าตอบแทน	20,000	บาท
- ค่าใช้สอย	50,000	บาท
- ค่าวัสดุ	130,000	บาท
3) งบลงทุน	-	บาท
a. ค่าครุภัณฑ์	-	บาท
b. ค่าที่ดินและสิ่งก่อสร้าง	-	บาท
2) งบอุดหนุน	100,000	บาท
- เงินอุดหนุน	100,000	บาท

แหล่งข้อมูล/วิธีพิสูจน์ผลการทำโครงการ/กิจกรรม

- เอกสารประกอบการจัดลิขสิทธิ์ อนุสิทธิบัตร สิทธิบัตร และการรับรองคุณภาพจากหน่วยงานที่เชื่อถือได้
- รายงานสรุปทำเนียบผู้สร้างสรรค์นวัตกรรม ประจำปี พ.ศ. 2553

ผู้รับผิดชอบโครงการ

สถาบันวิจัยและพัฒนา มหาวิทยาลัยราชภัฏหมู่บ้านจอมบึง

รายละเอียด กิจกรรม / หมวดรายจ่าย / รายการ

กิจกรรม/หมวดรายจ่าย/รายการ	หน่วยนับ	จำนวน หน่วย	ราคาต่อ หน่วย	รวมเงิน
งบดำเนินงาน				200,000
1) ค่าตอบแทน				
1.1) ค่าตอบแทนวิทยากรบรรยายให้ความรู้เกี่ยวกับ ทรัพย์สินทางปัญญา	คน	4	5,000	20,000
2) ค่าใช้สอย				50,000
2.1) ค่าอาหารว่างและเครื่องดื่มสำหรับการอบรม	ชุด/ครั้ง	200/2	25	10,000
2.2) ค่าเดินทางไปปรับการจดลิขสิทธิ์ และ/หรือการ รับรองคุณภาพจากหน่วยงานที่เชื่อถือได้	ครั้ง	6	2,000	12,000
2.3) ค่าใช้สอยในการจัดกิจกรรมส่งเสริมการจด ลิขสิทธิ์ในมหาวิทยาลัย เช่น การรณรงค์ การ จัดนิทรรศการ สัปดาห์การจดลิขสิทธิ์ ฯลฯ	ครั้ง	2	5,000	10,000
2.4) ค่าจัดทำเอกสารสรุปทำเนียบผู้สร้างสรรค์ นวัตกรรม	เล่ม	180	100	18,000
3) ค่าวัสดุ				130,000
3.1) ประกาศเกียรติคุณ	ชุด	150	300	45,000
3.2) เอกสารประกอบการอบรมและเผยแพร่ ประชาสัมพันธ์	-	-	-	35,000
3.3) วัสดุเพื่อการสำรวจผลงานเชิงสร้างสรรค์ และ จัดทำเอกสารประกอบการจดลิขสิทธิ์ อนุสิทธิบัตร และสิทธิบัตร	-	-	-	20,000
3.4) วัสดุจัดกิจกรรมส่งเสริมการจดลิขสิทธิ์ใน มหาวิทยาลัย เช่น การรณรงค์ การจัด นิทรรศการ สัปดาห์การจดลิขสิทธิ์ ฯลฯ	ครั้ง	2	15,000	30,000
งบอุดหนุน				100,000
4) เงินอุดหนุน				100,000
4.1) เงินรางวัลสำหรับผู้ที่ได้รับการจดลิขสิทธิ์ อนุสิทธิบัตร สิทธิบัตร และ/หรือได้รับการรับรอง คุณภาพจากผลงานเชิงสร้างสรรค์	-	-	-	100,000
รวมทั้งสิ้น				300,000



โครงการบยุทศาสตร์ ประจำปีงบประมาณ พ.ศ. 2553

รหัส 9992109

มหาวิทยาลัยราชภัฏหมู่บ้านจอมบึง

หน่วยงาน : สถาบันวิจัยและพัฒนา

โครงการ : ส่งเสริมและสนับสนุนการตีพิมพ์ เผยแพร่ และนำเสนอผลงานวิจัยและงานสร้างสรรค์

แผนงาน : ขยายโอกาสและพัฒนาการศึกษา

ยุทธศาสตร์/ผลผลิต

1. สร้างบัณฑิตคุณภาพเพื่อตอบสนองต่อความต้องการของท้องถิ่นและการพัฒนาประเทศ
 - ผู้สำเร็จการศึกษาด้านสังคมศาสตร์
 - ผู้สำเร็จการศึกษาด้านวิทยาศาสตร์และเทคโนโลยี
2. วิจัย บริการวิชาการ และทำนุบำรุงศิลปวัฒนธรรม เพื่อสร้างคุณค่าและพัฒนาผลผลิตสู่สังคม
 - ผลงานวิจัยเพื่อสร้างองค์ความรู้
 - ผลงานการให้บริการวิชาการ
 - ผลงานทำนุบำรุงศิลปและวัฒนธรรม
3. สร้างระบบการบริหารจัดการมหาวิทยาลัยที่ดี เน้นความมีเสถียรภาพ
 - ผู้สำเร็จการศึกษาด้านสังคมศาสตร์
 - ผู้สำเร็จการศึกษาด้านวิทยาศาสตร์และเทคโนโลยี
4. พัฒนากลไกดำเนินงานเพื่อขับเคลื่อนมหาวิทยาลัยสู่เป้าหมายและความเป็นสากล
 - ผู้สำเร็จการศึกษาด้านสังคมศาสตร์
 - ผู้สำเร็จการศึกษาด้านวิทยาศาสตร์และเทคโนโลยี
5. สร้างภาพลักษณ์ที่โดดเด่น และคุณค่าต่อสังคม
 - ผู้สำเร็จการศึกษาด้านสังคมศาสตร์
 - ผู้สำเร็จการศึกษาด้านวิทยาศาสตร์และเทคโนโลยี
6. พัฒนาเทคโนโลยีสารสนเทศและการสื่อสาร ให้เอื้อต่อการปฏิบัติการกิจของมหาวิทยาลัย
 - ผู้สำเร็จการศึกษาด้านสังคมศาสตร์
 - ผู้สำเร็จการศึกษาด้านวิทยาศาสตร์และเทคโนโลยี

หลักการและเหตุผล

เพื่อความสำเร็จในการผลิตบัณฑิตด้านสังคมศาสตร์ วิทยาศาสตร์และเทคโนโลยี และการศึกษา
ความสำเร็จในการทำงานวิจัยและสร้างสรรค์ของอาจารย์และบุคลากรทางการศึกษา เป็นดัชนีที่จะชี้วัดความสำเร็จได้
อย่างดียิ่งด้านหนึ่ง

วัตถุประสงค์ของโครงการ

1. เพื่อส่งเสริมและสนับสนุนให้อาจารย์และบุคลากรทางการศึกษาได้ตีพิมพ์ เผยแพร่ และ
นำเสนอผลงานวิจัยและงานสร้างสรรค์ทั้งในระดับชาติและนานาชาติ
2. เพื่อประชาสัมพันธ์ความสามารถทางวิชาการและชื่อเสียงของมหาวิทยาลัยให้กับสังคม

เป้าหมายตัวชี้วัด

1. เจริญปริมาณ
 - 1.1 อาจารย์และบุคลากรทางการศึกษาได้ตีพิมพ์ เผยแพร่ และนำเสนอผลงานวิจัยในระดับชาติและ
นานาชาติ ไม่ต่ำกว่าร้อยละ 8

1.2 มีการนำงานวิจัยหรืองานสร้างสรรค์มาใช้ให้เกิดประโยชน์อย่างชัดเจนไม่ต่ำกว่าร้อยละ 10 ของจำนวนอาจารย์และนักวิจัยประจำ

2. เชิงคุณภาพ

2.1 งานวิจัยและงานสร้างสรรค์ได้ตีพิมพ์ เผยแพร่ และนำเสนอในเวทีระดับชาติและนานาชาติ

2.2 มีการนำงานวิจัยหรืองานสร้างสรรค์ไปใช้ให้เกิดประโยชน์อย่างกว้างขวางและมีหลักฐานปรากฏเป็นที่ประจักษ์ชัด

3. เชิงเวลา (ระยะเวลาดำเนินงานจนสิ้นสุดโครงการ พร้อมส่งรายงานผลประเมินโครงการ)

■ ไตรมาสที่ 1 (ต.ค. 52 – ธ.ค. 52) ■ ไตรมาสที่ 2 (ม.ค. 53 – มี.ค. 53)

■ ไตรมาสที่ 3 (เม.ย. 53 – มิ.ย. 53) ■ ไตรมาสที่ 4 (ก.ค. 53 – ก.ย. 53)

แผนการดำเนินงาน

ที่	ขั้นตอนการดำเนินงาน	ระยะเวลาดำเนินงาน	หมายเหตุ
1	ประชาสัมพันธ์แหล่งตีพิมพ์ เผยแพร่ และนำเสนอผลงานวิจัย และงานสร้างสรรค์ให้กับอาจารย์และบุคลากรทางการศึกษา อย่างทั่วถึง	ต.ค. 2552 – ส.ค. 2553	
2	ประสานงาน ช่วยเหลือ สนับสนุน เป็นที่ปรึกษา อำนวยความสะดวกให้กับอาจารย์และบุคลากรทางการศึกษาในกรณีจัดเตรียมการตีพิมพ์ เผยแพร่ และนำเสนอผลงานวิจัยรวมทั้งงบประมาณ	ต.ค. 2552 – ส.ค. 2553	
3	และบทความวิจัย จำนวน 1 ครั้ง	ธ.ค. 2552	
4	ส่งเสริมและสนับสนุนการนำเสนอผลงานวิจัยและงานสร้างสรรค์ของอาจารย์และบุคลากรทางการศึกษา	ต.ค. 2552 – ส.ค. 2553	
5	จัดกิจกรรมนำผลการวิจัยและผลงานสร้างสรรค์มาใช้ประโยชน์เชิงประจักษ์	ส.ค. 2553	
6	ประชาสัมพันธ์ ประกาศเกียรติคุณ ยกย่อง ชมเชย มอบรางวัลให้กับผู้ที่มีผลงาน	ต.ค. 2552 – ส.ค. 2553	
รวมระยะเวลาดำเนินงานตลอดโครงการ		11 เดือน	

รายละเอียดประมาณการค่าใช้จ่าย

งบอุดหนุน	900,000	บาท
- เงินอุดหนุน	900,000	บาท

แหล่งข้อมูล/วิธีพิสูจน์ผลการทำโครงการ/กิจกรรม

1. รายงานผลการปฏิบัติราชการตามคำรับรองการปฏิบัติราชการของสถาบันวิจัยและพัฒนา
2. รายงานผลตามไต่ถามของสถาบันวิจัยและพัฒนาต่อกองนโยบายและแผน มหาวิทยาลัยราชภัฏหมู่บ้านจอมบึง
3. รายงานการประเมินตนเองเพื่อรองรับการตรวจประเมินคุณภาพการศึกษาภายในของ สมศ.

ผู้รับผิดชอบโครงการ

สถาบันวิจัยและพัฒนา มหาวิทยาลัยราชภัฏหมู่บ้านจอมบึง

รายละเอียด กิจกรรม / หมวดรายจ่าย / รายการ

กิจกรรม/หมวดรายจ่าย/รายการ	หน่วยนับ	จำนวน หน่วย	ราคาต่อ หน่วย	รวมเงิน
1. กิจกรรมส่งเสริมการนำเสนอผลงานวิจัยและงานสร้างสรรค์	-	-	-	300,000
- ค่าตอบแทน	-	-	-	100,000
- ค่าใช้สอย	-	-	-	150,000
- ค่าวัสดุ	-	-	-	50,000
2. กิจกรรมตีพิมพ์ เผยแพร่ และนำเสนอผลงานวิจัยและงานสร้างสรรค์ในระดับชาติและนานาชาติ	-	-	-	400,000
- ค่าตอบแทน	-	-	-	100,000
- ค่าใช้สอย	-	-	-	200,000
- ค่าวัสดุ	-	-	-	100,000
3. กิจกรรมการนำผลการวิจัยและงานสร้างสรรค์มาใช้ประโยชน์ได้อย่างชัดเจนเชิงประจักษ์	-	-	-	100,000
- ค่าตอบแทน	-	-	-	40,000
- ค่าใช้สอย	-	-	-	40,000
- ค่าวัสดุ	-	-	-	20,000
4. กิจกรรมอบรมเชิงปฏิบัติการการเขียนบทความวิชาการและบทความการวิจัย				100,000
- ค่าตอบแทน	-	-	-	40,000
- ค่าใช้สอย	-	-	-	50,000
- ค่าวัสดุ	-	-	-	10,000