

ประวัติและความเป็นมาสถาบันวิจัยและพัฒนา

การจัดตั้งหน่วยงาน ที่ทำหน้าที่ในการส่งเสริมการดำเนินการวิจัยและบริการวิชาการของมหาวิทยาลัยราชภัฏหมู่บ้านจอมบึง จัดตั้งขึ้นตั้งแต่มหาวิทยาลัยราชภัฏหมู่บ้านจอมบึงยังมีฐานะเป็นวิทยาลัยครู เปิดสอนระดับประกาศนียบัตรวิชาการศึกษาชั้นสูง โดยเรียกหน่วยงานนี้ว่า “ศูนย์วิจัยและบริการวิชาการ”

ต่อมาเมื่อวันที่ 25 มกราคม พ.ศ. 2538 วิทยาลัยครูหมู่บ้านจอมบึง เปลี่ยนสถานะเป็นสถาบันราชภัฏหมู่บ้านจอมบึง ได้มีการแบ่งส่วนราชการใหม่ โดย “ศูนย์วิจัยและบริการวิชาการ” แบ่งออกเป็น 2 หน่วยงานย่อย ได้แก่

1. สำนักวิจัย มีหน้าที่ ประสานและสนับสนุนงานด้านการวิจัย
2. สำนักฝึกอบรมและบริการวิชาการ มีหน้าที่ ประสานและดำเนินงานด้านการฝึกอบรม และการบริการวิชาการแก่สังคม

พ.ศ. 2542 กระทรวงศึกษาธิการได้มีการประกาศ เรื่อง การเปลี่ยนการแบ่งส่วนราชการภายในสถาบันราชภัฏหมู่บ้านจอมบึง โดยรวม “สำนักวิจัย” กับ “สำนักฝึกอบรมและบริการวิชาการ” เข้าด้วยกันอีกครั้ง เป็นหน่วยงานที่มีชื่อว่า “สำนักวิจัยและบริการวิชาการ” โดยยังคงหน้าที่หลักตามเดิม

วันที่ 15 กันยายน พ.ศ. 2548 สถาบันราชภัฏทุกแห่งได้รับการเปลี่ยนฐานะเป็น “มหาวิทยาลัยราชภัฏ” และให้มีการจัดโครงสร้างการบริหารงานภายในอีกครั้ง ในส่วนของมหาวิทยาลัยราชภัฏหมู่บ้านจอมบึง ได้กำหนดให้มีหน่วยงานภายใน ประกอบด้วย 4 คณะ และ 5 สำนักงาน คือ คณะครุศาสตร์ คณะวิทยาศาสตร์และเทคโนโลยี คณะมนุษยศาสตร์และสังคมศาสตร์ คณะวิทยาการจัดการ สำนักงานอธิการบดี สำนักศิลปะและวัฒนธรรม สำนักส่งเสริมวิชาการและงานทะเบียน สำนักวิทยบริการและเทคโนโลยีสารสนเทศ และสถาบันวิจัยและพัฒนา

สถาบันวิจัยและพัฒนา จึงเป็นหน่วยงานหลัก 1 ใน 9 หน่วยงานของมหาวิทยาลัยราชภัฏหมู่บ้านจอมบึง โดยยังคงทำหน้าที่และภารกิจหลักด้านการประสานและสนับสนุนงานวิจัย และการให้บริการวิชาการแก่สังคมของมหาวิทยาลัย ดังที่เคยปฏิบัติมา

วันที่ 4 พฤษภาคม พ.ศ. 2552 มหาวิทยาลัยราชภัฏหมู่บ้านจอมบึง มีการปรับเปลี่ยนโครงสร้างการบริหารและกำหนดหน้าที่ให้สถาบันวิจัยและพัฒนา มีหน้าที่และภารกิจหลัก ในการประสาน และสนับสนุนการดำเนินการวิจัยและสร้างสรรค์นวัตกรรม และให้บริการวิชาการทางด้านการศึกษาและนวัตกรรมแก่สังคม ให้เป็นไปตามเป้าหมายและนโยบายและยุทธศาสตร์ของมหาวิทยาลัยราชภัฏหมู่บ้านจอมบึง

วันที่ 7 สิงหาคม พ.ศ.2552 สภามหาวิทยาลัยราชภัฏหมู่บ้านจอมบึง มีมติแต่งตั้ง คณะกรรมการประจำสถาบันวิจัยและพัฒนา ซึ่งประกอบด้วยผู้ทรงคุณวุฒิทั้งภายในและภายนอก มหาวิทยาลัยราชภัฏหมู่บ้านจอมบึง จำนวน 10 คน เพื่อทำหน้าที่ในการเป็นที่ปรึกษาและให้ข้อเสนอแนะ ต่อนโยบายและทิศทางการทำงาน ตลอดจนการบริหารจัดการของสถาบันวิจัยและพัฒนา มหาวิทยาลัย ราชภัฏหมู่บ้านจอมบึง

คณะกรรมการประจำสถาบันวิจัยและพัฒนา

1. ผศ.สุณีย์	หนูสง	ผู้อำนวยการ	ประธานกรรมการ
2. ผศ.ชฎาพร	โพคัยสุวรรณค์	รองผู้อำนวยการ	รองประธานกรรมการ
3.อาจารย์ ดร.จันทนา	นนทิกกร	ผู้ทรงคุณวุฒิ	กรรมการ
4. นายสมบูรณ์	วิชัยบุญ	ผู้ทรงคุณวุฒิ	กรรมการ
5. ผศ.อำนาจ	สุนทรวาท	ผู้ทรงคุณวุฒิ	กรรมการ
6. อาจารย์ ดร.เสรี	เพิ่มชาติ	ผู้แทนหัวหน้างาน	กรรมการ
7. อาจารย์นาวิน	คงรักษา	ผู้แทนหัวหน้างาน	กรรมการ
8. อาจารย์ ดร.ขวัญภักดิ์สร	จันทอง	ผู้แทนจากคณาจารย์ประจำ	กรรมการ
9. ผศ.อุรารัตน์	วงศ์ศิลป์	ผู้แทนจากคณาจารย์ประจำ	กรรมการ
10. นางอนุสรณ์	เทพสวัสดิ์	หัวหน้าสำนักงาน	เลขานุการ

ปรัชญา วิสัยทัศน์ พันธกิจ และวัตถุประสงค์ของสถาบันวิจัยและพัฒนา

จุดมุ่งหมายของการก่อตั้งมหาวิทยาลัยราชภัฏ ตามพระราชบัญญัติมหาวิทยาลัยราชภัฏ พ.ศ. 2547 กำหนดภารกิจของมหาวิทยาลัยราชภัฏในมาตรา 8 ให้มหาวิทยาลัยเป็นสถาบันอุดมศึกษา เพื่อการพัฒนาท้องถิ่นที่เสริมสร้างพลังปัญญาของแผ่นดิน ฟื้นฟูพลังการเรียนรู้ เชิดชูภูมิปัญญาของท้องถิ่น สร้างสรรค์ศิลปวิทยา เพื่อความเจริญก้าวหน้าอย่างมั่นคงและยั่งยืนของปวงชน มีส่วนร่วมในการจัดการ การบำรุงรักษา การใช้ประโยชน์จากทรัพยากรธรรมชาติและสิ่งแวดล้อมอย่างสมดุลและยั่งยืน โดยมีวัตถุประสงค์ให้การศึกษาส่งเสริมวิชาการและวิชาชีพชั้นสูง ทำการสอน วิจัย ให้บริการทางวิชาการแก่สังคม ปรับปรุง ถ่ายทอด และพัฒนาเทคโนโลยีทำนุบำรุงศิลปและวัฒนธรรม ผลิตครูและส่งเสริมวิทยฐานะครู มาตรา 8(8) ศึกษา วิจัย ส่งเสริมและสืบสานโครงการอันเนื่องมาจากแนวพระราชดำริ ในการปฏิบัติภารกิจของมหาวิทยาลัยเพื่อการพัฒนาท้องถิ่น และ มาตรา 48 เพื่อประโยชน์ในการส่งเสริมและสนับสนุนการวิจัยเพื่อพัฒนาให้คณะกรรมการร่วมกัน จากทุกมหาวิทยาลัยประสานความร่วมมือในการวิจัย การแลกเปลี่ยนความรู้ การสร้างสรรค์ภูมิปัญญา ในการแก้ไขปัญหาและการพัฒนาท้องถิ่น

แผนอุดมศึกษาระยะยาว 15 ปี ฉบับที่ 2 (พ.ศ.2551 - 2565) ที่มีเป้าหมายเพื่อยกระดับคุณภาพอุดมศึกษาไทย เพื่อผลิตและพัฒนาบุคลากรที่มีคุณภาพสู่ตลาดแรงงาน พัฒนา ศักยภาพอุดมศึกษา ในการสร้างความรู้และนวัตกรรมเพื่อเพิ่มขีดความสามารถในการแข่งขันของ ประเทศในยุคโลกาภิวัตน์ รวมทั้งสนับสนุนการพัฒนาที่ยั่งยืนของท้องถิ่นไทย โดยใช้กลไกของ หลักธรรมาภิบาล การเงิน การกำกับมาตรฐาน และเครือข่ายอุดมศึกษาบนพื้นฐานของเสรีภาพทาง วิชาการ ความหลากหลาย และเป็นเอกภาพเชิงระบบ โดยเฉพาะอย่างยิ่งได้กำหนดยุทธศาสตร์ใน การเพิ่มขีดความสามารถในการแข่งขันของประเทศ ด้วยการพัฒนาศักยภาพด้านการวิจัยเป็นหลัก ให้มีการทำวิจัยอย่างต่อเนื่อง และสามารถเชื่อมโยงงานวิจัยร่วมกันระหว่างมหาวิทยาลัย รวมทั้งการ สร้างงานวิจัยและการผลิตบุคลากรให้เชื่อมโยง ระหว่างระบบการศึกษากับภาคเอกชน

จากการแบ่งกลุ่มสถาบันอุดมศึกษา ของสำนักงานคณะกรรมการพัฒนาระบบราชการ (กพร.) มหาวิทยาลัยราชภัฏหมู่บ้านจอมบึง อยู่ในกลุ่มสถาบันอุดมศึกษาที่เน้นการผลิตบัณฑิตและ การพัฒนาสังคม มีพันธกิจในการผลิตบัณฑิตระดับปริญญาตรีเป็นส่วนใหญ่ ผลิตบัณฑิตระดับ บัณฑิตศึกษาในบางสาขาวิชา และเน้นการพัฒนาสังคมโดยการประยุกต์ความรู้เพื่อบริการวิชาการ และวิชาชีพต่อสังคม

นโยบายการวิจัยของมหาวิทยาลัยราชภัฏหมู่บ้านจอมบึง จึงเน้นการวิจัยแบบบูรณาการ เพื่อตอบสนองพันธกิจของมหาวิทยาลัย ยุทธศาสตร์ของมหาวิทยาลัย ยุทธศาสตร์จังหวัด และยุทธศาสตร์ชาติ โดยเน้นให้นักวิจัยทำวิจัยในรูปแบบการวิจัย ทั้งการวิจัยพื้นฐาน การวิจัยประยุกต์ และวิจัยพัฒนาท้องถิ่นที่นำไปสู่การสร้างองค์ความรู้ใหม่ มีการพัฒนาชุมชนด้านการศึกษาด้านมนุษยศาสตร์และสังคมศาสตร์ และด้านวิทยาศาสตร์และเทคโนโลยีเป็นสำคัญ การดำเนินการวิจัยจะอยู่ในรูปของสหวิทยาการที่คณาจารย์และนักศึกษามีความเชี่ยวชาญ จะเป็นการประสานการดำเนินงานเพื่อการใช้ประโยชน์และการใช้ทรัพยากรร่วมกัน

สถาบันวิจัยและพัฒนา จึงมีปรัชญา วิสัยทัศน์ พันธกิจ และวัตถุประสงค์ ดังนี้

ปรัชญา

สร้างสรรค์คุณค่าของงานวิจัยและการบริการ เพื่อพัฒนาท้องถิ่นด้วยองค์ความรู้

วิสัยทัศน์

มุ่งพัฒนาระบบบริหารจัดการเพื่อสร้างนักวิจัย และเครือข่ายงานวิจัยที่มีคุณภาพ ในการสร้างสรรค์ผลงานวิจัยที่มีคุณค่าออกสู่สังคม

พันธกิจ

1. พัฒนาระบบบริหารจัดการงานวิจัยของมหาวิทยาลัยให้มีประสิทธิภาพและประสิทธิผล
2. เสริมสร้างและพัฒนานักวิจัยทั้งปริมาณและคุณภาพอย่างต่อเนื่อง
3. สร้างเครือข่ายภาคีการวิจัยเพื่อพัฒนาท้องถิ่น
4. สนับสนุนการวิจัยตามยุทธศาสตร์วิจัยแห่งชาติ สนองความต้องการของท้องถิ่นและยุทธศาสตร์ของมหาวิทยาลัย
5. ส่งเสริมการวิจัยเชิงปฏิบัติการแบบมีส่วนร่วม เพื่อสร้างความเข้มแข็งและยั่งยืนของท้องถิ่น
6. ส่งเสริมการบูรณาการการเรียนการสอน การวิจัย และการบริการวิชาการ เพื่อพัฒนาท้องถิ่น
7. ส่งเสริมการนำผลงานวิจัยไปใช้ให้เกิดประโยชน์อย่างเป็นรูปธรรม
8. ส่งเสริมให้เกิดงานวิจัยที่สอดคล้องกับโครงการอันเนื่องมาจากแนวพระราชดำริ

วัตถุประสงค์

1. เพื่อสนับสนุนการพัฒนาศักยภาพนักวิจัยให้สร้างผลงานวิจัยและนวัตกรรมที่มีคุณภาพ
2. เพื่อให้บริการทางวิชาการด้านวิจัยและสร้างสรรค์นวัตกรรมตามความต้องการของกลุ่มเป้าหมาย
3. เพื่อพัฒนาระบบสารสนเทศ ฐานข้อมูล และการจัดการความรู้เกี่ยวกับนักวิจัย ผลงานวิจัย

และนวัตกรรม

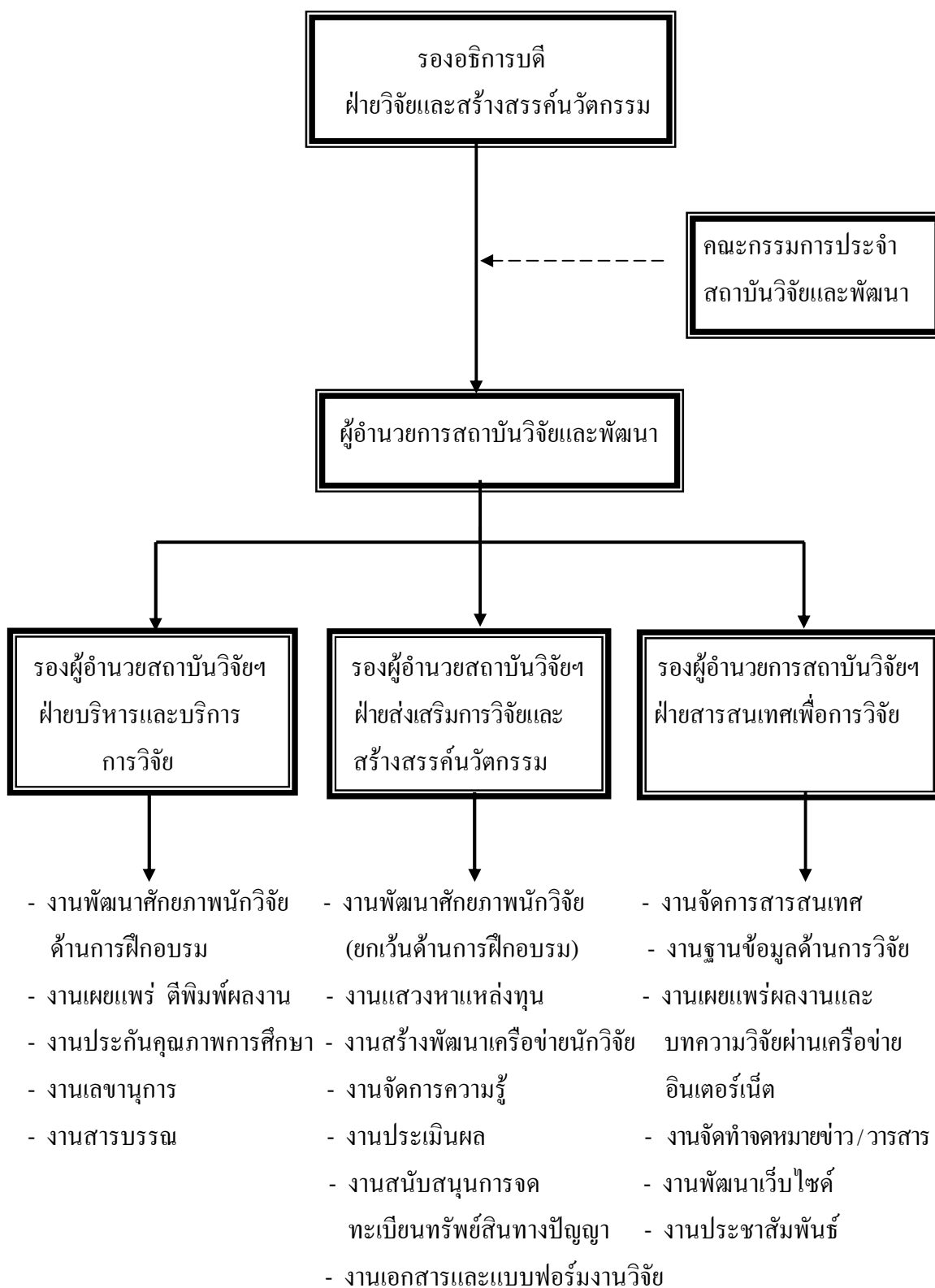
4. เพื่อสร้างเครือข่ายความร่วมมือทางการวิจัยและนวัตกรรมเพื่อพัฒนาท้องถิ่น

แนวทางการบริหารเพื่อบรรลุวิสัยทัศน์ของสถาบันวิจัยและพัฒนา

แนวทางการบริหารของสถาบันวิจัยและพัฒนา เพื่อให้บรรลุวิสัยทัศน์ มีดังนี้

1. บริหารงานตามหลักธรรมาภิบาล เอาใจใส่ รับผิดชอบ มีคุณธรรม ไม่เลือกปฏิบัติ โปร่งใส ตรวจสอบได้ ประหยัดและคุ้มค่า โดยคำนึงถึงประโยชน์ของสังคมและมหาวิทยาลัย
2. เน้นระบบการวางแผนงานในแต่ละส่วนงานที่สามารถปฏิบัติได้ และการมีส่วนร่วมของผู้ที่เกี่ยวข้อง โดยมีแผนระยะสั้น ระยะกลาง และระยะยาวที่สอดคล้องกัน มุ่งสู่เป้าหมายที่ชัดเจน และยืดหยุ่นสามารถปรับเปลี่ยนได้ทันต่อเหตุการณ์
3. รับฟังความคิดเห็นและเปิดโอกาสให้ผู้ที่มีส่วนเกี่ยวข้องมีส่วนร่วมในการดำเนินงานทุกขั้นตอน ตั้งแต่การวางแผน การดำเนินงาน และการประเมินผลการดำเนินงาน
4. ให้ความสำคัญกับการทำงานเป็นทีมและคำนึงถึงสวัสดิการของผู้ร่วมงาน
5. กำหนดรายละเอียดของแต่ละงาน และมีการประสานงานในส่วนงานที่เกี่ยวข้องหรือคาบเกี่ยวกัน โดยเน้นการสื่อสารด้วยไมตรีจิต
6. มีกลไกควบคุมคุณภาพการทำงานที่เป็นที่ยอมรับของทุกส่วนที่เกี่ยวข้อง
7. กำหนดเส้นทางการพัฒนาศักยภาพของบุคลากรด้านการวิจัยอย่างเป็นระบบและยั่งยืน
8. เชิดชูและเผยแพร่ศักยภาพบุคลากรด้านการวิจัย

โครงสร้างการบริหารสถาบันวิจัยและพัฒนา



คณะกรรมการบริหารสถาบันวิจัยและพัฒนา



ผศ.อรรถพล อูสายพันธ์

รองอธิการบดีฝ่ายวิจัยและสร้างสรรค์นวัตกรรม



ผศ.สุนีย์ หนูสง

ผู้อำนวยการสถาบันวิจัยและพัฒนา



ผศ.ชภาพร โพลัยสวรรคต์

รองผู้อำนวยการสถาบันวิจัยและพัฒนา



อาจารย์ ดร.เสรี เพิ่มชาติ

รองผู้อำนวยการสถาบันวิจัยและพัฒนา



อาจารย์นำวิน คงรักษา

รองผู้อำนวยการสถาบันวิจัยและพัฒนา

เจ้าหน้าที่ประจำสถาบันวิจัยและพัฒนา



นางอนุสรณ์ เทพสวัสดิ์
พนักงานมหาวิทยาลัย
เจ้าหน้าที่บริหารงานทั่วไป



นางสาวสุมาลี ระหว่างบ้าน
พนักงานมหาวิทยาลัย
นักวิชาการวิจัยและประเมินผล



นางสาวสุพรรณิ แสงเทศ
พนักงานมหาวิทยาลัย
นักวิชาการฝึกอบรมด้านการวิจัย

ประเด็นยุทธศาสตร์ สถาบันวิจัยและพัฒนา ปีงบประมาณ พ.ศ. 2554

สถาบันวิจัยและพัฒนา เป็นหน่วยงานของมหาวิทยาลัยราชภัฏหมู่บ้านจอมบึง ที่มีพันธกิจในการตอบสนองนโยบายและแผนพัฒนามหาวิทยาลัยราชภัฏหมู่บ้านจอมบึง 4 ปี (พ.ศ. 2552 – 2556) ในประเด็นยุทธศาสตร์ที่ 2 คือ วิจัย บริการวิชาการ และทำนุบำรุงศิลปวัฒนธรรม เพื่อสร้างคุณค่า และพัฒนาผลผลิตสู่สังคม ในส่วนที่เกี่ยวข้องกับการวิจัยและบริการวิชาการด้านการวิจัย โดยมีเป้าประสงค์เชิงยุทธศาสตร์ ดังนี้

1. ผลงานวิจัยของมหาวิทยาลัยมีคุณภาพ สามารถตอบสนองความต้องการของท้องถิ่น สังคม และประเทศ
2. ผลงานวิจัยของมหาวิทยาลัยได้รับการยอมรับ โดยสามารถตีพิมพ์ในวารสารระดับชาติ และนานาชาติได้
3. มหาวิทยาลัยมีผลงานวิจัย ผลงานสร้างสรรค์ และนวัตกรรม ซึ่งนำไปสู่การจดทะเบียนทรัพย์สินทางปัญญา
4. มหาวิทยาลัยเป็นแหล่งให้บริการทางวิชาการทางด้านการวิจัยที่สอดคล้องกับความต้องการของท้องถิ่น และประเทศ
5. มหาวิทยาลัยเป็นศูนย์กลางของการพัฒนาศักยภาพของประชาชนในท้องถิ่น โดยใช้กระบวนการวิจัยเป็นเครื่องมือให้พึ่งพาตนเอง

ตัวชี้วัดและค่าเป้าหมายปีงบประมาณ พ.ศ. 2554

ตัวชี้วัด	เป้าหมาย ณ ปีงบประมาณ พ.ศ. 2554
1. ระบบและกลไกการพัฒนางานวิจัยหรืองานสร้างสรรค์ (ตบช.4.1 /สกอ. 7 ข้อ+เพิ่มเติม ข้อ 8 ได้ 5 คะแนน)	6 ข้อ
2. ระบบและกลไกการจัดการความรู้จากงานวิจัยหรืองานสร้างสรรค์ (ตบช.4.2/สกอ. 5 ข้อ ได้ 5 คะแนน)	4 ข้อ

ตัวชี้วัด	เป้าหมาย ณ ปีงบประมาณ พ.ศ. 2554
3. เงินสนับสนุนงานวิจัยหรืองานสร้างสรรค์ต่ออาจารย์ประจำและนักวิจัย (ตบช.4.3/สกอ. กลุ่มวิทย์และเทคโนโลยี คนละ 60,000 บาทขึ้นไป ได้ 5 คะแนน กลุ่มวิทย์สุขภาพ คนละ 50,000 บาทขึ้นไป ได้ 5 คะแนน และกลุ่ม มนุษย์และสังคมฯ คนละ 25,000 บาทขึ้นไป ได้ 5 คะแนน)	4.5 คะแนน
4. จำนวนผลงานวิจัยหรืองานสร้างสรรค์ที่ได้รับการจดทะเบียน สิทธิบัตรหรืออนุสิทธิบัตร	1 ชิ้น
5. งานวิจัยหรืองานสร้างสรรค์ที่ได้รับการตีพิมพ์หรือเผยแพร่ (ตชว.4.2.1/ก.พ.ร. ตบช.5/สมศ.รอบสาม อาจารย์กลุ่มวิทย์และเทคโนโลยี /กลุ่มวิทย์สุขภาพ เฉลี่ยท่านละ 0.20 งานขึ้นไป ได้ 5 คะแนน และกลุ่ม มนุษย์และสังคมฯ เฉลี่ยท่านละ 0.10 งานขึ้นไป ได้ 5 คะแนน)	2.5 คะแนน
6. งานวิจัยที่นำไปใช้ประโยชน์ (ตชว.4.2.2/ก.พ.ร. ตบช.6/สมศ.รอบ สาม อาจารย์ทุกกลุ่มวิชา ท่านละ 0.20 งานขึ้นไป ได้ 5 คะแนน)	3.5 คะแนน
7. ผลงานวิชาการที่ได้รับการรับรองคุณภาพ (ตบช.7/สมศ.รอบสาม อาจารย์ทุกกลุ่มวิชา ท่านละ 10 ผลงานขึ้นไป ได้ 5 คะแนน)	1.0 คะแนน
8. จำนวนโครงการวิจัย (งปม.)	7 โครงการ
9. จำนวนโครงการวิจัยที่แล้วเสร็จ (งปม.)	7 โครงการ
10. จำนวนผลงานวิจัยเป็นไปตามมาตรฐานที่กำหนด (งปม.)	7 ผลงาน
11. จำนวนโครงการวิจัยที่แล้วเสร็จภายในระยะเวลา 12 เดือน(งปม.)	ร้อยละ 75
12. ค่าใช้จ่ายงานวิจัย (งปม.)	5.8897 ล้านบาท
13. ระบบและกลไกการบริการทางวิชาการแก่สังคม (ตบช.5.1/สกอ. 5 ข้อ ได้ 5 คะแนน)	5 ข้อ
14. กระบวนการบริการทางวิชาการให้เกิดประโยชน์ต่อสังคม (ตบช.5.2/สกอ. 5 ข้อ ได้ 5 คะแนน)	4 ข้อ
15. การนำความรู้และประสบการณ์จากการให้บริการวิชาการมาใช้ในการพัฒนาการเรียนการสอนและการวิจัย (ตบช.8/สมศ.รอบสาม 5 ข้อ ได้ 5 คะแนน)	4 ข้อ

ตัวชี้วัด	เป้าหมาย ๓ ปีงบประมาณ พ.ศ. 2554
16. การเรียนรู้และการเสริมสร้างความเข้มแข็งของชุมชนหรือองค์กร ภายนอก (ตบช.9/สมศ.รอบสาม 5 ข้อ ได้ 5 คะแนน)	5 ข้อ

หมายเหตุ ตัวชี้วัดและค่าเป้าหมาย สามารถปรับปรุง ภายใต้แผนปฏิบัติการประจำปี
ตามความเหมาะสม

เกณฑ์การประเมินตามตัวชี้วัด

1. ระบบและกลไกการพัฒนางานวิจัยหรืองานสร้างสรรค์

ชนิดของตัวบ่งชี้ กระบวนการ

เกณฑ์การประเมิน (ดำเนินการ 1 ข้อ ได้ 1 คะแนน 2 หรือ 3 ข้อ ได้ 2 คะแนน 4 หรือ 5 ข้อ ได้ 3 คะแนน
6 ข้อ ได้ 4 คะแนน 7 ข้อ ได้ 5 คะแนน)

1. มีระบบและกลไกบริหารงานวิจัยหรืองานสร้างสรรค์ เพื่อให้บรรลุเป้าหมายตามแผน
ด้านการวิจัยของสถาบัน และดำเนินการตามระบบที่กำหนด
2. มีการบูรณาการกระบวนการวิจัยหรืองานสร้างสรรค์กับการจัดการเรียนการสอน
3. มีการพัฒนาศักยภาพด้านการวิจัยหรืองานสร้างสรรค์และให้ความรู้ด้านจรรยาบรรณ
การวิจัยแก่อาจารย์ประจำและนักวิจัย
4. มีการจัดสรรงบประมาณของสถาบัน เพื่อเป็นทุนวิจัยหรืองานสร้างสรรค์
5. มีการสนับสนุนพันธกิจด้านการวิจัยหรืองานสร้างสรรค์ตามอัตลักษณ์ของสถาบันอย่างน้อย
ในประเด็นต่อไปนี้
 - ห้องปฏิบัติการวิจัยฯ หรือหน่วยวิจัยฯ หรือศูนย์เครื่องมือ หรือศูนย์ให้คำปรึกษา
และสนับสนุนการวิจัยฯ
 - ห้องสมุดหรือแหล่งค้นคว้าข้อมูลสนับสนุนการวิจัยฯ
 - สิ่งอำนวยความสะดวกหรือการรักษาความปลอดภัยในการวิจัยฯ เช่น ระบบ
เทคโนโลยีสารสนเทศ ระบบรักษาความปลอดภัยในห้องปฏิบัติการวิจัย
 - กิจกรรมวิชาการที่ส่งเสริมงานวิจัยฯ เช่น การจัดประชุมวิชาการ การจัดแสดง
งานสร้างสรรค์ การจัดให้มีศาสตราจารย์อคันตุกะหรือศาสตราจารย์รับเชิญ (visiting professor)
6. มีการติดตามและประเมินผลการสนับสนุนในข้อ 4 และข้อ 5 อย่างครบถ้วนทุกประเด็น

7. มีการนำผลการประเมินไปปรับปรุงการสนับสนุนพันธกิจด้านการวิจัยหรืองานสร้างสรรค์ของสถาบัน

8. มีระบบและกลไกเพื่อสร้างงานวิจัยหรืองานสร้างสรรค์บนพื้นฐานภูมิปัญญาท้องถิ่นหรือจากสภาพปัญหาของสังคม เพื่อตอบสนองความต้องการของท้องถิ่นและสังคม และดำเนินการตามระบบที่กำหนด (เฉพาะกลุ่ม ข และ ค 2)

2. ระบบและกลไกการจัดการความรู้จากงานวิจัยหรืองานสร้างสรรค์ (ก.พ.ร. ตัวชี้วัดที่ 3, 4.21, 4.22)
ชนิดของตัวบ่งชี้ กระบวนการ

เกณฑ์การประเมิน (ดำเนินการ 1 ข้อได้ 1 คะแนน 2 ข้อ ได้ 2 คะแนน 3 ข้อได้ 3 คะแนน
4 ข้อ ได้ 4 คะแนน 5 ข้อได้ 5 คะแนน)

1. มีระบบและกลไกสนับสนุนการเผยแพร่ผลงานวิจัยหรืองานสร้างสรรค์ในการประชุมวิชาการหรือการตีพิมพ์ในวารสารระดับชาติหรือนานาชาติ และมีการเผยแพร่ผลงานวิจัยหรืองานสร้างสรรค์ในการประชุมวิชาการหรือการตีพิมพ์ในวารสารระดับชาติหรือนานาชาติ

2. มีระบบและกลไกการรวบรวม คัดสรร วิเคราะห์และสังเคราะห์ความรู้จากงานวิจัยหรืองานสร้างสรรค์ เพื่อให้เป็นองค์ความรู้ที่คนทั่วไปเข้าใจได้ และดำเนินการตามระบบที่กำหนด

3. มีการประชาสัมพันธ์และเผยแพร่องค์ความรู้จากงานวิจัยหรืองานสร้างสรรค์ที่ได้จากข้อ 2
สู่สาธารณชนและผู้เกี่ยวข้อง

4. มีการนำผลงานงานวิจัยหรืองานสร้างสรรค์ไปใช้ให้เกิดประโยชน์ และมีการรับรองการใช้ประโยชน์จริงจากหน่วยงานภายนอกหรือชุมชน

5. มีระบบและกลไกเพื่อช่วยในการคุ้มครองสิทธิของงานวิจัยหรืองานสร้างสรรค์ที่นำไปใช้ประโยชน์ และดำเนินการตามระบบที่กำหนด

3. เงินสนับสนุนงานวิจัยหรืองานสร้างสรรค์ต่อจำนวนอาจารย์ประจำและนักวิจัยประจำ
ชนิดของตัวบ่งชี้ ใช้จ่ายนำเข้า

เกณฑ์การประเมิน เฉพาะสถาบันกลุ่ม ข และ ค2 จำแนกเป็น 3 กลุ่มสาขาวิชา

3.1 กลุ่มสาขาวิชาวิทยาศาสตร์และเทคโนโลยี

จำนวนเงินสนับสนุนงานวิจัยหรืองานสร้างสรรค์จากภายในและภายนอกสถาบันที่กำหนดให้เป็นคะแนนเต็ม 5 = 60,000 บาทขึ้นไปต่อคน

3.2 กลุ่มสาขาวิชาวิทยาศาสตร์สุขภาพ

จำนวนเงินสนับสนุนงานวิจัยหรืองานสร้างสรรค์จากภายในและภายนอกสถาบันที่กำหนดให้เป็นคะแนนเต็ม 5 = 50,000 บาทขึ้นไปต่อคน

3.3 กลุ่มสาขาวิชามนุษยศาสตร์และสังคมศาสตร์

จำนวนเงินสนับสนุนงานวิจัยหรืองานสร้างสรรค์จากภายในและภายนอกสถาบันที่กำหนดให้เป็นคะแนนเต็ม 5 = 25,000 บาทขึ้นไปต่อคน

4. งานวิจัยหรืองานสร้างสรรค์ที่ได้รับการตีพิมพ์หรือเผยแพร่ (สมศ.ตัวบ่งชี้ที่ 5)

ชนิดของตัวบ่งชี้ ผลลัพธ์

เกณฑ์การประเมิน ใช้บัญญัติไตรยางศ์เทียบ โดยกำหนดร้อยละเท่ากับ 5 คะแนน จำแนกตามกลุ่มสาขาวิชา ดังนี้

กลุ่มสาขาวิชา	5 คะแนน
วิทยาศาสตร์สุขภาพ	20
วิทยาศาสตร์และเทคโนโลยี	20
มนุษยศาสตร์และสังคมศาสตร์	10

5. งานวิจัยหรืองานสร้างสรรค์ที่นำไปใช้ประโยชน์ (สมศ.ตัวบ่งชี้ที่ 6)

ชนิดของตัวบ่งชี้ ผลลัพธ์

เกณฑ์การประเมิน ใช้บัญญัติไตรยางศ์เทียบ โดยกำหนดร้อยละ 20 เท่ากับ 5 คะแนน ทุกกลุ่มสาขาวิชา

กลยุทธ์สถาบันวิจัยและพัฒนา

ปีงบประมาณ พ.ศ. 2554

แผนพัฒนาสถาบันวิจัยและพัฒนา 4 ปี (พ.ศ.2552 – 2556) ได้กำหนดกลยุทธ์ในการตอบสนองยุทธศาสตร์ที่ 2 ของนโยบายและแผนพัฒนามหาวิทยาลัยราชภัฏหมู่บ้านจอมบึง 4 ปี (พ.ศ.2552 – 2556) ไว้ 7 กลยุทธ์ คือ

กลยุทธ์ที่ 1 พัฒนาระบบบริหารจัดการงานวิจัยและสร้างสรรค์นวัตกรรม

ปีงบประมาณ พ.ศ. 2553 - 2556

- 1.1 สร้าง แก้ไข ปรับปรุงกฎ ระเบียบ ข้อบังคับที่เป็นกลไกสนับสนุนและเอื้อต่อการดำเนินการวิจัย
- 1.2 สร้างและพัฒนาระบบฐานข้อมูลเพื่อสนับสนุนการดำเนินการวิจัย
- 1.3 ส่งเสริมและเสริมสร้างให้เกิดบรรยากาศทางการวิจัย
- 1.4 จัดการองค์ความรู้และข้อมูลข่าวสารในรูปแบบอิเล็กทรอนิกส์บน website ของสถาบันวิจัยและพัฒนาอย่างต่อเนื่อง
- 1.5 พัฒนาระบบบริหารจัดการคุณภาพงานวิจัยอย่างครบวงจร
- 1.6 ส่งเสริม สนับสนุนการตีพิมพ์ เผยแพร่ผลงานวิจัยในระดับชาติและนานาชาติ
- 1.7 สร้างระบบประชาสัมพันธ์และเผยแพร่งานวิจัยและนวัตกรรมสู่สาธารณะ
- 1.8 ส่งเสริม สนับสนุนให้มีการจดลิขสิทธิ์ อนุสิทธิบัตร สิทธิบัตร การซื้อขายทรัพย์สินทางปัญญาอันเกิดจากงานวิจัยของมหาวิทยาลัย

กลยุทธ์ที่ 2 เสริมสร้างและพัฒนานักวิจัยทั้งปริมาณและคุณภาพ

ปีงบประมาณ พ.ศ. 2553 - 2556

- 2.1 ฝึกอบรมและพัฒนาความรู้และทักษะที่เกี่ยวข้องกับการวิจัย ให้แก่บุคลากรทางการวิจัยอย่างต่อเนื่อง และจัดระบบนักวิจัยที่เลี้ยงที่สามารถให้คำปรึกษาอย่างใกล้ชิด
- 2.2 กำหนดภาระงานการทำวิจัยทดแทนภาระงานสอน เพื่อส่งเสริมให้คณาจารย์ทำผลงานวิจัยมากขึ้น
- 2.3 ส่งเสริมให้มีการแลกเปลี่ยนเรียนรู้ในการทำวิจัย มีผู้รับผิดชอบในลักษณะเป็นคณะ บุคคล และเปิดโอกาสให้นักวิจัยใหม่เข้ามามีส่วนร่วม
- 2.4 ส่งเสริมการสร้างเอกลักษณ์และความเชี่ยวชาญเฉพาะด้านการวิจัยของบุคลากรทางการวิจัยทุกคณะ
- 2.5 จัดทำแผนส่งเสริมและพัฒนานักวิจัยเป็นรายบุคคล

2.6 ให้มีการทำงานวิจัยเป็นทีม จัดให้นักวิจัยรุ่นใหม่ได้ทำงานวิจัยร่วมกับนักวิจัยอาวุโส เพื่อถ่ายทอดประสบการณ์ ความรู้ และนำไปใช้ปฏิบัติ

2.7 จัดหาเงินทุนสนับสนุนการวิจัยสำหรับอาจารย์ นักวิจัย และนักศึกษาจากแหล่งเงินทุนต่าง ๆ ทั้งภายในและภายนอกสถาบัน

2.8 จัดการประกวดผลงานวิจัย วิทยานิพนธ์ รางวัลผลงานวิจัยดีเด่น

ปีงบประมาณ พ.ศ. 2554

2.9 จัดเวทีนำเสนอผลงานวิจัยและสร้างสรรค์นวัตกรรมในระดับมหาวิทยาลัย

กลยุทธ์ที่ 3 สร้างเครือข่ายภาคีการวิจัยเพื่อพัฒนาท้องถิ่น

ปีงบประมาณ พ.ศ. 2554 - 2556

3.1 ส่งเสริมการสร้างเครือข่ายการวิจัยแบบบูรณาการ เพื่อการพัฒนาท้องถิ่น ทั้งระดับจังหวัด ภูมิภาค และระดับประเทศ

3.2 สร้างเครือข่ายความร่วมมือการวิจัยทั้งภายในสถาบัน ระหว่างสถาบัน และระหว่างประเทศ

3.3 แลกเปลี่ยนอาจารย์ / นักวิจัย / นักศึกษาระหว่างมหาวิทยาลัย

3.4 จัดสัมมนาวิชาการเพื่อพัฒนาโจทย์วิจัยร่วมกันระหว่างหน่วยงานในเครือข่าย

กลยุทธ์ที่ 4 สนับสนุนการวิจัยตามยุทธศาสตร์วิจัยแห่งชาติ สนองความต้องการของท้องถิ่น และยุทธศาสตร์ของมหาวิทยาลัย

ปีงบประมาณ พ.ศ. 2554 - 2555

4.1 ส่งเสริมการวิจัยเชิงบูรณาการพันธกิจ ที่เอื้อต่อการส่งเสริมวิสาหกิจชุมชนอย่างครบวงจร โดยความร่วมมือขององค์กรท้องถิ่น

4.2 ส่งเสริมการกำหนดทิศทางการวิจัยที่ชัดเจน และเชื่อมโยงกับสภาพปัญหาและความต้องการของท้องถิ่น

4.3 จัดสรรทุนอุดหนุนการวิจัยด้วยการกำหนดขอบข่าย หัวข้อวิจัยที่สอดคล้องกับความต้องการของสถาบันหรือชุมชน โดยจัดทำประกาศข้อกำหนดการวิจัย(TOR) ให้แก่บุคลากรทางการวิจัยและนักศึกษา

4.4 จัดหาสิ่งอำนวยความสะดวกต่าง ๆ รวมทั้งฐานข้อมูลผลงานวิจัย เพื่อเอื้อระแะโยชน์ต่อการทำวิจัย

กลยุทธ์ที่ 5 ส่งเสริมการวิจัยเชิงปฏิบัติการแบบมีส่วนร่วม เพื่อสร้างความเข้มแข็ง และยั่งยืนของชุมชน

ปีงบประมาณ พ.ศ. 2554 - 2555

5.1 ส่งเสริมการวิจัยในลักษณะแผนงานวิจัยหรือชุดโครงการแบบมีส่วนร่วม โดยมีการกำหนดทิศทางการวิจัย และจัดทำแผนการวิจัยแบบบูรณาการร่วมกับองค์กรท้องถิ่นอย่างชัดเจน

5.2 พัฒนาศักยภาพของชุมชนในด้านการวิจัย โดยการให้ความรู้เกี่ยวกับกระบวนการวิจัย และส่งเสริมให้ชุมชนร่วมทำวิจัย

5.3 พัฒนาศักยภาพและขยายการให้บริการวิชาการในหลากหลายมิติโดยอาศัยกระบวนการมีส่วนร่วมเพื่อตอบสนองความต้องการ และสร้างความเข้มแข็งยั่งยืนของชุมชน

กลยุทธ์ที่ 6 ส่งเสริมการบูรณาการการเรียนการสอน การวิจัย และการบริการ

ปีงบประมาณ พ.ศ. 2554 - 2556

6.1 สนับสนุนการวิจัยเชิงบูรณาการพันธกิจ ที่เชื่อมโยงทั้งงานสอน วิจัย บริการ วิชาการ รวมถึงการพัฒนาเทคโนโลยี และส่งเสริมศิลปวัฒนธรรมเพื่อนำสู่การแก้ปัญหาและพัฒนาท้องถิ่น

6.2 ส่งเสริมและสนับสนุนให้มีการกำหนดหัวข้อวิจัย ให้สอดคล้องกับการนำผลการวิจัยไปใช้ประโยชน์ทั้งต่อการพัฒนาการเรียนการสอน การแก้ปัญหาให้กับท้องถิ่น และการให้บริการวิชาการแก่ท้องถิ่น

กลยุทธ์ที่ 7 ส่งเสริมการนำผลงานวิจัยไปใช้ให้เกิดประโยชน์อย่างเป็นรูปธรรม

ปีงบประมาณ พ.ศ. 2554 - 2556

7.1 เสริมสร้างสัมพันธที่ดี และเป็นพี่พี่ทางวิชาการแก่ชุมชนโดยอาศัยฐานความรู้จากงานวิจัยเป็นเครื่องมือ จัดให้มีการบริการวิชาการในลักษณะการจัดการความรู้ (Knowledge Management) จากแหล่งวิจัยสู่ชุมชนให้มากขึ้น โดยเน้นทางด้าน การถ่ายทอดองค์ความรู้และเทคโนโลยีเพื่อการแก้ปัญหาของชุมชน

7.2 ส่งเสริมการเผยแพร่ผลงานวิจัย เช่น จัดทำจดหมายข่าวเผยแพร่ข่าวสาร ผลงานวิจัย จัดทำ E-Journal จัดประชุมสัมมนาแลกเปลี่ยนและเผยแพร่ผลงานวิจัย จัดเวทีนำเสนอผลงานวิจัย เพื่อเผยแพร่ให้ผู้สนใจได้รับทราบและนำผลการวิจัยไปใช้ประโยชน์ได้จริง

7.3 นำความรู้ที่ได้จากการวิจัยมาจัดระบบ เพื่อให้สามารถนำมาใช้ประโยชน์ได้จริง

7.4 นำผลการวิจัยไปใช้กับภารกิจต่าง ๆ ที่เกี่ยวข้อง

แผนปฏิบัติการสถาบันวิจัยและพัฒนา ปีงบประมาณ พ.ศ. 2554

จากนโยบายและแผนพัฒนามหาวิทยาลัยราชภัฏหมู่บ้านจอมบึง 4 ปี (พ.ศ.2552 – 2556) คู่แผนพัฒนาสถาบันวิจัยและพัฒนา 4 ปี (พ.ศ.2552 – 2556) และแผนปฏิบัติการสถาบันวิจัยและพัฒนา ปีงบประมาณ พ.ศ.2554 เพื่อให้บรรลุตามกลยุทธ์ สถาบันวิจัยและพัฒนาได้เสนอโครงการในปีงบประมาณ พ.ศ.2554 เพื่อตอบสนองตัวชี้วัดการประกันคุณภาพการศึกษาและนโยบายและแผนพัฒนามหาวิทยาลัยราชภัฏหมู่บ้านจอมบึง 4 ปี (พ.ศ.2552 – 2556) จำนวน 8 โครงการ เป็นเงินรวมทั้งสิ้น 8,725,050 บาท โดยจำแนกโครงการเป็นเงินงบประมาณแผ่นดิน เงินรายได้ และบยุทธศาสตร์ ดังนี้

งบประมาณแผ่นดิน จำนวน 7,459,380 บาท

ที่	โครงการ	รหัสโครงการ	จำนวนเงิน
1.	บริหารงานสถาบันวิจัยและพัฒนา (ส่วนกลางเบิกจ่าย)	6001201	901,680 บาท
2.	สนับสนุนเงินทุนวิจัย	6001502	5,889,700 บาท
3.	อบรมเชิงปฏิบัติการการวิจัยชุมชน	6001303	300,000 บาท
4.	เพิ่มขีดความสามารถเครือข่ายบริการวิชาการด้านการวิจัยเพื่อท้องถิ่นในจังหวัดราชบุรี	6001304	300,000 บาท
5.	การนำผลการวิจัยไปใช้ประโยชน์ในการบริการวิชาการแก่สังคม	6001305	68,000 บาท

เงินรายได้ จำนวน 1,084,100 บาท

ที่	โครงการ	รหัสโครงการ	จำนวนเงิน
1.	บริหารและพัฒนาหน่วยงานตามตัวชี้วัด	6002506	364,100 บาท
2.	สนับสนุนทุนอุดหนุนงานวิจัยและสร้างสรรค์นวัตกรรมเพื่อให้เกิดผลงานวิจัย	6002507	720,000 บาท

งบประมาณศาสตร์ จำนวน 970,320 บาท

ที่	โครงการ	รหัสโครงการ	จำนวนเงิน
1.	ส่งเสริมและสนับสนุนการบริหารทรัพยากรมนุษย์สู่ ความเป็นเลิศ	9992108	300,000 บาท

โดยมีรายละเอียดในแต่ละโครงการ ดังนี้



โครงการเงินงบประมาณแผ่นดิน ประจำปีงบประมาณ พ.ศ. 2554

รหัส 6001201

มหาวิทยาลัยราชภัฏหมู่บ้านจอมบึง

หน่วยงาน : สถาบันวิจัยและพัฒนา

โครงการ : บริหารงานสถาบันวิจัยและพัฒนา

แผนงาน : ขยายโอกาสและพัฒนาการศึกษา

งบประมาณ : 901,680 บาท

ยุทธศาสตร์/ผลผลิต

1. สร้างบัณฑิตคุณภาพเพื่อตอบสนองต่อความต้องการของท้องถิ่นและการพัฒนาประเทศ

<input type="checkbox"/> ผู้สำเร็จการศึกษาด้านสังคมศาสตร์	<input type="checkbox"/> ผู้สำเร็จการศึกษาด้านวิทยาศาสตร์และเทคโนโลยี
---	---
2. วิจัย บริการวิชาการ และทำนุบำรุงศิลปวัฒนธรรม เพื่อสร้างคุณค่าและพัฒนาผลผลิตสู่สังคม

<input checked="" type="checkbox"/> ผลงานวิจัยเพื่อสร้างองค์ความรู้	<input type="checkbox"/> ผลงานการให้บริการวิชาการ	<input type="checkbox"/> ผลงานทำนุบำรุงศิลปและวัฒนธรรม
---	---	--
3. สร้างระบบการบริหารจัดการมหาวิทยาลัยที่ดี เน้นความมีเสถียรภาพ

<input type="checkbox"/> ผู้สำเร็จการศึกษาด้านสังคมศาสตร์	<input type="checkbox"/> ผู้สำเร็จการศึกษาด้านวิทยาศาสตร์และเทคโนโลยี
---	---
4. พัฒนากลไกดำเนินงานเพื่อขับเคลื่อนมหาวิทยาลัยสู่เป้าหมายและความเป็นสากล

<input type="checkbox"/> ผู้สำเร็จการศึกษาด้านสังคมศาสตร์	<input type="checkbox"/> ผู้สำเร็จการศึกษาด้านวิทยาศาสตร์และเทคโนโลยี
---	---
5. สร้างภาพลักษณ์ที่โดดเด่น และคุณค่าต่อสังคม

<input type="checkbox"/> ผู้สำเร็จการศึกษาด้านสังคมศาสตร์	<input type="checkbox"/> ผู้สำเร็จการศึกษาด้านวิทยาศาสตร์และเทคโนโลยี
---	---
6. พัฒนาเทคโนโลยีสารสนเทศและการสื่อสาร ให้เอื้อต่อการปฏิบัติการกิจของมหาวิทยาลัย

<input type="checkbox"/> ผู้สำเร็จการศึกษาด้านสังคมศาสตร์	<input type="checkbox"/> ผู้สำเร็จการศึกษาด้านวิทยาศาสตร์และเทคโนโลยี
---	---

หลักการและเหตุผล/ที่มา/ปัญหา

ในการจัดการศึกษาในระดับอุดมศึกษา การสร้างองค์ความรู้ในด้านการวิจัยมีความสำคัญอย่างยิ่ง สถาบันวิจัยและพัฒนาเป็นหน่วยงานที่มีหน้าที่และความรับผิดชอบในการส่งเสริม สนับสนุนให้อาจารย์ บุคลากร และนักศึกษาสร้างองค์ความรู้ด้วยทำวิจัยกันมากขึ้น จึงมีความจำเป็นอย่างยิ่งที่จะต้องมีความพร้อมในด้านต่าง ๆ เพื่อสนับสนุนงานดังกล่าวให้เป็นไปอย่างมีประสิทธิภาพ

วัตถุประสงค์ของโครงการ

วัตถุประสงค์ของโครงการนี้ เพื่อให้การบริหารงานของสถาบันวิจัยและพัฒนาดำเนินไปตามเป้าหมายและพันธกิจได้อย่างมีประสิทธิภาพและประสิทธิผลและเพื่อสนับสนุนให้การดำเนินงานที่เกี่ยวข้องกับระบบการประกันคุณภาพงานวิจัยบรรลุเป้าหมายตามเกณฑ์ชี้วัด

รายละเอียดประมาณการค่าใช้จ่าย	901,680	บาท
1. งบบุคลากร	-	บาท
- เงินเดือน	-	บาท
- ค่าจ้างชั่วคราว	-	บาท
- เงินประจำตำแหน่ง	-	บาท
- ค่าครองชีพชั่วคราว	-	บาท
2. งบดำเนินงาน	643,200	บาท
- ค่าตอบแทน	643,200	บาท
- ค่าใช้สอย	-	บาท
- ค่าวัสดุ	-	บาท
- ค่าสาธารณูปโภค	-	บาท
3. งบลงทุน	-	บาท
- ค่าครุภัณฑ์	-	บาท
- ค่าที่ดินและสิ่งก่อสร้าง	-	บาท
4. งบอุดหนุน	258,480	บาท
- เงินอุดหนุน	258,480	บาท
5. งบรายจ่ายอื่น	-	บาท
- รายจ่ายอื่น	-	บาท

แหล่งข้อมูล/วิธีพิสูจน์ผลการทำโครงการ/กิจกรรม

1. รายงานการประชุมสถาบันวิจัยและพัฒนา
2. แผนปฏิบัติการสถาบันวิจัยและพัฒนา ประจำปีงบประมาณ 2553
3. รายงานผลการปฏิบัติงานรายไตรมาส

ผลลัพธ์/ผลที่คาดว่าจะได้รับ

ดำเนินงานบรรลุตามตัวบ่งชี้ 4.1 (สกอ.)

ผู้รับผิดชอบโครงการ

ผู้อำนวยการสถาบันวิจัยและพัฒนา

รายละเอียด กิจกรรม / หมวดรายจ่าย / รายการ

กิจกรรม/หมวดรายจ่าย/รายการ	หน่วยนับ	จำนวน หน่วย	ราคาต่อ หน่วย	รวมเงิน	หมายเหตุ
โครงการ : บริหารงานสถาบันวิจัยและพัฒนา				901,680.-	
กิจกรรมที่ 1 : บริหารงานสถาบันวิจัยและพัฒนา					
งบดำเนินงาน				643,200.-	
- เงินประจำตำแหน่งผู้บริหารมีวาระ	อัตรา / เดือน	4 / 12		643,200.-	ส่วนกลางเบิกจ่าย
งบอุดหนุน				258,480.-	
- ค่าตอบแทนพนักงานมหาวิทยาลัย	อัตรา / เดือน	2 / 12		258,480.-	ส่วนกลางเบิกจ่าย



โครงการเงินงบประมาณแผ่นดิน ประจำปีงบประมาณ พ.ศ. 2554

รหัส 6001502

มหาวิทยาลัยราชภัฏหมู่บ้านจอมบึง

หน่วยงาน : สถาบันวิจัยและพัฒนา

โครงการ : สนับสนุนเงินทุนวิจัย

แผนงาน : วิจัยเพื่อพัฒนาประเทศ

งบประมาณ : 5,889,700 บาท

ยุทธศาสตร์/ผลผลิต

2. สร้างบัณฑิตคุณภาพเพื่อตอบสนองต่อความต้องการของท้องถิ่นและการพัฒนาประเทศ

- ผู้สำเร็จการศึกษาด้านสังคมศาสตร์ ผู้สำเร็จการศึกษาด้านวิทยาศาสตร์และเทคโนโลยี

2. วิจัย บริการวิชาการ และทำนุบำรุงศิลปวัฒนธรรม เพื่อสร้างคุณค่าและพัฒนาผลผลิตสู่สังคม

- ผลงานวิจัยเพื่อสร้างองค์ความรู้ ผลงานการให้บริการวิชาการ ผลงานทำนุบำรุงศิลปและวัฒนธรรม

3. สร้างระบบการบริหารจัดการมหาวิทยาลัยที่ดี เน้นความมีเสถียรภาพ

- ผู้สำเร็จการศึกษาด้านสังคมศาสตร์ ผู้สำเร็จการศึกษาด้านวิทยาศาสตร์และเทคโนโลยี

4. พัฒนากลไกดำเนินงานเพื่อขับเคลื่อนมหาวิทยาลัยสู่เป้าหมายและความเป็นสากล

- ผู้สำเร็จการศึกษาด้านสังคมศาสตร์ ผู้สำเร็จการศึกษาด้านวิทยาศาสตร์และเทคโนโลยี

5. สร้างภาพลักษณ์ที่โดดเด่น และคุณค่าต่อสังคม

- ผู้สำเร็จการศึกษาด้านสังคมศาสตร์ ผู้สำเร็จการศึกษาด้านวิทยาศาสตร์และเทคโนโลยี

6. พัฒนาเทคโนโลยีสารสนเทศและการสื่อสาร ให้เอื้อต่อการปฏิบัติการกิจของมหาวิทยาลัย

- ผู้สำเร็จการศึกษาด้านสังคมศาสตร์ ผู้สำเร็จการศึกษาด้านวิทยาศาสตร์และเทคโนโลยี

หลักการและเหตุผล/ที่มา/ปัญหา

มหาวิทยาลัยเป็นสถานศึกษาที่มีหน้าที่สำคัญในการสร้างชาติ พัฒนาองค์ความรู้ด้านต่าง ๆ ทั้งด้านวิทยาศาสตร์ การเมือง สังคม เศรษฐกิจและอุตสาหกรรม (Samoff, 2003: 53) ผลิดกำลังคนระดับกลางและระดับสูง ค้นคว้า วิจัย บริการวิชาการแก่สังคมและทำนุบำรุงศิลปวัฒนธรรม มหาวิทยาลัยจึงเป็นแหล่งรวมวิทยาการหลายแขนงและเป็นศูนย์รวมของนักวิชาการที่มีความรู้ความ

สามารถ เป็นปัจจัยที่ทำให้เกิดการเปลี่ยนแปลงไปสู่สังคมที่พึงปรารถนา (สทศ., 2544: 2) ดังนั้นในการจัดการเรียนการสอนของมหาวิทยาลัยราชภัฏหมู่บ้านจอมบึง ทั้งผู้สอนและผู้เรียนจะต้องเน้นการค้นคว้า วิเคราะห์ สังเคราะห์ และวิจัย ซึ่งก่อนที่จะสอนนักศึกษาให้เป็นศิษย์ที่เก่ง เป็นนักค้นคว้าและมีคุณภาพ ผู้สอนจึงต้องมีศักยภาพด้านการวิจัย ค้นคว้า ทนต่อเหตุการณ์และความเคลื่อนไหวทางวิชาการ

วัตถุประสงค์ของโครงการ

วัตถุประสงค์ของโครงการนี้ เพื่อสร้างคุณค่า และพัฒนาผลผลิตสู่สังคมผ่านการวิจัยและเพื่อให้สนับสนุนให้อาจารย์ทำวิจัยอย่างกว้างขวาง

สอดคล้องกับตัวบ่งชี้

■ สมศ. ตัวบ่งชี้ที่ 2.1 ร้อยละงานวิจัยหรืองานสร้างสรรค์ที่ได้รับการตีพิมพ์หรือเผยแพร่ในระดับชาติหรือนานาชาติ

ตัวบ่งชี้ที่ 2.2 ร้อยละงานวิจัยหรืองานสร้างสรรค์ที่นำมาใช้ประโยชน์

■ สกอ. ตัวบ่งชี้ที่ 4.3 เงินสนับสนุนงานวิจัยและงานสร้างสรรค์ต่อจำนวนอาจารย์ประจำและนักวิจัยประจำ

■ ก.พ.ร. ตัวชี้วัดที่ 4.2.1 ร้อยละงานวิจัยหรืองานสร้างสรรค์ที่ตีพิมพ์ เผยแพร่ในระดับชาติหรือนานาชาติต่ออาจารย์ประจำ และ/หรือนักวิจัยประจำ

ตัวชี้วัดที่ 4.2.2 ร้อยละงานวิจัยหรืองานสร้างสรรค์ที่นำมาใช้อันก่อให้เกิดประโยชน์อย่างชัดเจนต่ออาจารย์ประจำ และ/หรือนักวิจัยประจำ

ตัวชี้วัดที่ 4.2.3 ร้อยละของผลงานวิชาการที่ได้รับหนังสือรับรองการแจ้งข้อมูลลิขสิทธิ์ และ/หรือได้รับรองคุณภาพจากหน่วยงานที่เชื่อถือได้ต่ออาจารย์ประจำ /นักวิจัยประจำ

เป้าหมายตัวชี้วัด

1. เสิ้งปริมาณ

- 1.1 อาจารย์ประจำได้รับทุนอุดหนุนงานวิจัยต่อจำนวนอาจารย์ประจำ ไม่น้อยกว่า 25,000 บาท
- 1.2 งานวิจัยที่ได้รับการตีพิมพ์ เผยแพร่ ต่ออาจารย์ประจำหรือนักวิจัยประจำ ร้อยละ 2
- 1.3 จดลิขสิทธิ์ผลงานวิจัยทุกชิ้นที่ดำเนินการเสร็จ

2 เสิ้งคุณภาพ

1. ผลการวิจัยการวิจัยที่นำมาใช้ให้เกิดประโยชน์อย่างชัดเจน

3. เสิ้งเวลา (ระยะเวลาสิ้นสุดโครงการ พร้อมส่งรายงานผลประเมินโครงการ)

- | | |
|-------------------------------------|--|
| ■ ไตรมาสที่ 1 (ต.ค. 53 – ธ.ค. 53) | เบิกจ่ายร้อยละ 20 เป็นเงิน 1,177,940 บาท |
| ■ ไตรมาสที่ 2 (ม.ค. 54 – มี.ค. 54) | เบิกจ่ายร้อยละ 23 เป็นเงิน 1,354,631 บาท |
| ■ ไตรมาสที่ 3 (เม.ย. 54 – มิ.ย. 54) | เบิกจ่ายร้อยละ 25 เป็นเงิน 1,472,425 บาท |
| ■ ไตรมาสที่ 4 (ก.ค. 54 – ก.ย. 54) | เบิกจ่ายร้อยละ 20 เป็นเงิน 1,884,704 บาท |

หมายเหตุ : ร้อยละเบิกจ่ายในแต่ละไตรมาสเป็นไปตามที่คณะรัฐมนตรีกำหนด

แผนการดำเนินงาน

ที่	ขั้นตอนการดำเนินงาน	เดือน											หมายเหตุ			
		ค.ค.2553	พ.ย.2553	ธ.ค.2553	ม.ค.2554	ก.พ.2554	มี.ค.2554	เม.ย.2554	พ.ค.2554	มิ.ย.2554	ก.ค.2554	ธ.ค.2554		ก.ย.2554		
1	พัฒนาข้อเสนอโครงการวิจัยให้สอดคล้องกับงบประมาณที่ได้รับ	—														
2	ทำสัญญาเพื่อขอรับทุนและรับทุนอุดหนุน งวดที่ 1 ร้อยละ 50 ของทุนวิจัย	←	→													
3	ดำเนินการวิจัยโดยผู้ขอรับทุนอุดหนุน			←											→	
4	ติดตามความก้าวหน้าในการดำเนินการวิจัย				—				—				—			
5	นักวิจัยส่งรูปเล่มรายงานวิจัยฉบับสมบูรณ์															

หมายเหตุ : ไปตระเวนวันที่ดำเนินการลงในช่อง

รายละเอียดประมาณการค่าใช้จ่าย	5,889,700	บาท
1. งบบุคลากร	-	บาท
- เงินเดือน	-	บาท
- ค่าจ้างชั่วคราว	-	บาท
- เงินประจำตำแหน่ง	-	บาท
- ค่าครองชีพชั่วคราว	-	บาท
2. งบดำเนินงาน	-	บาท
- ค่าตอบแทน	-	บาท
- ค่าใช้สอย	-	บาท
- ค่าวัสดุ	-	บาท
3. งบลงทุน	-	บาท
- ค่าครุภัณฑ์	-	บาท
- ค่าที่ดินและสิ่งก่อสร้าง	-	บาท
4. งบอุดหนุน	5,889,700	บาท
- เงินอุดหนุน	5,889,700	บาท

แหล่งข้อมูล/วิธีพิสูจน์ผลการทำโครงการ/กิจกรรม

รายงานวิจัยฉบับสมบูรณ์ จำนวน 7 เรื่อง

ผลลัพธ์/ผลที่คาดว่าจะได้รับ

ดำเนินงานให้บรรลุตามตัวบ่งชี้ที่กำหนด

ผู้รับผิดชอบโครงการ

สถาบันวิจัยและพัฒนา

รายละเอียด กิจกรรม / หมวดรายจ่าย / รายการ

กิจกรรม/หมวดรายจ่าย/รายการ	หน่วยนับ	จำนวน หน่วย	ราคาต่อ หน่วย	รวมเงิน	ผู้รับผิดชอบ โครงการ
โครงการ : สนับสนุนเงินทุนวิจัย				5,889,700.-	
กิจกรรมที่ 1 : สนับสนุนเงินทุนวิจัย					
งบเงินอุดหนุน	เรื่อง	7		5,889,700.-	
1. ชุดโครงการวิจัย การศึกษาแนวทางการใช้ วัฒนธรรม ท้องถิ่นจังหวัดราชบุรีเป็นฐานในการ พัฒนาและส่งเสริมการท่องเที่ยว				1,025,500.-	อ.สัจจา ไกรสรรัตน์
2. ภูมิปัญญาการใช้สมุนไพรในไก่พื้นเมือง จังหวัด ราชบุรี				386,400.-	ผศ.ประภา เหล่าสมบูรณ์
3. การศึกษาปัจจัยทางด้านพฤติกรรมและการปรับปรุง คุณสมบัติดินเหนียวผสมวัสดุพอลิไซลันเพื่อการ พัฒนาที่ยั่งยืน				884,800.-	อ.วีรพล นามบุญเรือง
4. การพัฒนาบุคลากรด้านเทคโนโลยีสารสนเทศเพื่อ การท่องเที่ยวในอำเภอสวนผึ้งและอำเภอบึง จังหวัดราชบุรี				397,400.-	ผศ.ดาราวรรณ ญาณะนันท์
5. การถูกละเมิดสิทธิมนุษยชนที่ส่งผลต่อคุณภาพ การศึกษาของนักเรียนที่มีอัตลักษณ์เป็นเพศที่สาม ในโรงเรียนมัธยมศึกษาเขตจังหวัดราชบุรี				212,200.-	อ.ดร.วินัย ชุ่มชื่น
6. การวิจัยเชิงปฏิบัติการแบบมีส่วนร่วมในการ ส่งเสริมและอนุรักษ์เพื่อแก้ไขปัญหาความเสี่ยงต่อการ สูญหายของวงดนตรีไทยในเขตลุ่มน้ำแม่กลอง				2,732,200.-	ผศ.พีระชัย ลีสมบูรณ์
7. การสร้างบุคลิกภาพให้กับจังหวัดราชบุรีในฐานะ ของแหล่งท่องเที่ยว				251,200.-	อ.สัจจา ไกรสรรัตน์



**โครงการเงินงบประมาณแผ่นดิน
ประจำปีงบประมาณ พ.ศ. 2554**

รหัส 6001303

มหาวิทยาลัยราชภัฏหมู่บ้านจอมบึง

หน่วยงาน : สถาบันวิจัยและพัฒนา

โครงการ : การอบรมเชิงปฏิบัติการการวิจัยชุมชน

แผนงาน : ขยายโอกาสและพัฒนาการศึกษา

งบประมาณ : 300,000 บาท

ยุทธศาสตร์/ผลผลิต

1. สร้างบัณฑิตคุณภาพเพื่อตอบสนองต่อความต้องการของท้องถิ่นและการพัฒนาประเทศ
 - ผู้สำเร็จการศึกษาด้านสังคมศาสตร์
 - ผู้สำเร็จการศึกษาด้านวิทยาศาสตร์และเทคโนโลยี
2. วิจัย บริการวิชาการ และทำนุบำรุงศิลปวัฒนธรรม เพื่อสร้างคุณค่าและพัฒนาผลผลิตสู่สังคม
 - ผลงานวิจัยเพื่อสร้างองค์ความรู้
 - ผลงานการให้บริการวิชาการ
 - ผลงานทำนุบำรุงศิลปะและวัฒนธรรม
3. สร้างระบบการบริหารจัดการมหาวิทยาลัยที่ดี เน้นความมีเสถียรภาพ
 - ผู้สำเร็จการศึกษาด้านสังคมศาสตร์
 - ผู้สำเร็จการศึกษาด้านวิทยาศาสตร์และเทคโนโลยี
4. พัฒนากลไกดำเนินงานเพื่อขับเคลื่อนมหาวิทยาลัยสู่เป้าหมายและความเป็นสากล
 - ผู้สำเร็จการศึกษาด้านสังคมศาสตร์
 - ผู้สำเร็จการศึกษาด้านวิทยาศาสตร์และเทคโนโลยี
5. สร้างภาพลักษณ์ที่โดดเด่น และคุณค่าต่อสังคม
 - ผู้สำเร็จการศึกษาด้านสังคมศาสตร์
 - ผู้สำเร็จการศึกษาด้านวิทยาศาสตร์และเทคโนโลยี
6. พัฒนาเทคโนโลยีสารสนเทศและการสื่อสาร ให้เอื้อต่อการปฏิบัติการกิจของมหาวิทยาลัย
 - ผู้สำเร็จการศึกษาด้านสังคมศาสตร์
 - ผู้สำเร็จการศึกษาด้านวิทยาศาสตร์และเทคโนโลยี

หลักการและเหตุผล/ที่มา/ปัญหา

การวิจัยเพื่อหาองค์ความรู้ใหม่ ๆ เป็นเรื่องสำคัญและจำเป็นต่อการพัฒนาสังคมและประเทศชาติ จึงจำเป็นต้องมีการให้ความรู้เรื่องการวิจัยเพื่อชุมชนให้กับบุคลากรในหน่วยงานที่เกี่ยวข้องกับชุมชนและผู้นำชุมชนอย่างเร่งด่วน เพื่อให้ได้องค์ความรู้ใหม่ ๆ มาพัฒนาชุมชนและสังคม รวมทั้งตอบสนองความต้องการในการพัฒนาและเสริมสร้างความเข้มแข็งให้กับสังคม ชุมชน และประเทศชาติ

วัตถุประสงค์ของโครงการ

เพื่อให้ผู้เข้ารับการอบรมมีความรู้เรื่องการวิจัยเพื่อชุมชนและฝึกปฏิบัติการทำวิจัยเพื่อชุมชน

สอดคล้องกับตัวบ่งชี้

- สมศ. ตัวบ่งชี้ที่ 3.1 ระดับความสำเร็จของการบรรลุวัตถุประสงค์ตามแผนงานบริการวิชาการแก่สังคม
- สกอ. ตัวบ่งชี้ที่ 4.1 ระบบและกลไกการพัฒนางานวิจัยหรืองานสร้างสรรค์
 - 5.1 ระบบและกลไกการบริการวิชาการแก่สังคม
 - 5.2 ประโยชน์ของการให้บริการทางวิชาการแก่สังคม

■ ก.พ.ร. ตัวชี้วัดที่ 5.4 ระดับความสำเร็จและประสิทธิผลของการให้บริการวิชาการตามพันธกิจของสถาบันสู่ท้องถิ่น

■ ยุทธศาสตร์ของมหาวิทยาลัยราชภัฏหมู่บ้านจอมบึง ข้อ 2 การให้บริการวิชาการตามพันธกิจของสถาบันสู่ท้องถิ่น

เป้าหมายตัวชี้วัด

1. เชิงปริมาณ

1.1 เจ้าหน้าที่ของรัฐ ผู้นำชุมชน และผู้ที่สนใจเข้ารับการอบรม จำนวน 180 คน

2. เชิงคุณภาพ

2.1 ผู้รับบริการมีความพึงพอใจ ร้อยละ 75

2.2 ผู้รับบริการมีความรู้ความเข้าใจ ร้อยละ 75

2.3 ผู้รับบริการนำไปใช้ประโยชน์ ร้อยละ 65

3. เชิงเวลา (ระยะเวลาสิ้นสุดโครงการ พร้อมส่งรายงานผลประเมินโครงการ)

■ ไตรมาสที่ 1 (ต.ค. 53 – ธ.ค. 53) เบิกจ่ายร้อยละ 20 เป็นเงิน 60,000 บาท

■ ไตรมาสที่ 2 (ม.ค. 54 – มี.ค. 54) เบิกจ่ายร้อยละ 23 เป็นเงิน 69,000 บาท

■ ไตรมาสที่ 3 (เม.ย. 54 – มิ.ย. 54) เบิกจ่ายร้อยละ 25 เป็นเงิน 75,000 บาท

■ ไตรมาสที่ 4 (ก.ค. 54 – ก.ย. 54) เบิกจ่ายร้อยละ 20 เป็นเงิน 96,000 บาท

หมายเหตุ : ร้อยละเบิกจ่ายในแต่ละไตรมาสเป็นไปตามที่คณะรัฐมนตรีกำหนด

แผนการดำเนินงาน

ที่	ขั้นตอนการดำเนินงาน	เดือน											หมายเหตุ			
		ต.ค.	พ.ย.	ธ.ค.	ม.ค.	ก.พ.	มี.ค.	เม.ย.	พ.ค.	มิ.ย.	ก.ค.	ต.ค.		ก.ย.		
1	ขออนุมัติโครงการ		←	→												
2	ประสานงานกับกลุ่มเป้าหมาย		←	→												
3	ประสานงานกับกลุ่มเป้าหมาย		←	→												
4	ดำเนินโครงการ			←	→											

รายละเอียดประมาณการค่าใช้จ่าย

1. งบบุคลากร	-	บาท
- เงินเดือน	-	บาท
- ค่าจ้างชั่วคราว	-	บาท
- เงินประจำตำแหน่ง	-	บาท

2. งบดำเนินงาน	-	บาท
- ค่าตอบแทน	-	บาท
- ค่าใช้สอย	-	บาท
- ค่าวัสดุ	-	บาท
- ค่าสาธารณูปโภค	-	บาท
3. งบลงทุน	-	บาท
- ค่าครุภัณฑ์	-	บาท
- ค่าที่ดินและสิ่งก่อสร้าง	-	บาท
4. งบอุดหนุน	300,000	บาท
- เงินอุดหนุน	300,000	บาท
5. งบรายจ่ายอื่น	-	บาท
- รายจ่ายอื่น	-	บาท

แหล่งข้อมูล/วิธีพิสูจน์ผลการทำโครงการ/กิจกรรม

แบบประเมินโครงการ

ผลลัพธ์/ผลที่คาดว่าจะได้รับ

1. เจริญปริมาณ

เจ้าหน้าที่ของรัฐ ผู้นำชุมชน และผู้ที่สนใจจะเข้ารับการอบรม จำนวน 180 คน

2. เจริญคุณภาพ

ผู้รับบริการมีความพึงพอใจ ร้อยละ 75

ผู้รับบริการมีความรู้ความเข้าใจ ร้อยละ 75

ผู้รับบริการนำไปใช้ประโยชน์ ร้อยละ 65

ผู้รับผิดชอบโครงการ

สถาบันวิจัยและพัฒนา มหาวิทยาลัยราชภัฏหมู่บ้านจอมบึง

รายละเอียด กิจกรรม / หมวดรายจ่าย / รายการ

กิจกรรม/หมวดรายจ่าย/รายการ	หน่วยนับ	จำนวน หน่วย	ราคาต่อ หน่วย	รวมเงิน	หมายเหตุ
โครงการ : การอบรมเชิงปฏิบัติการการวิจัยชุมชน				300.000	
กิจกรรมที่ 1 : การอบรมเชิงปฏิบัติการการวิจัยชุมชน				300.000	
งบเงินอุดหนุน				300.000	
ค่าตอบแทน				108,000	
- ค่าตอบแทนวิทยากร				108,000	
ค่าใช้จ่าย				114,600	
- ค่าอาหารกลางวันผู้เข้ารับการอบรม				33,600	
- ค่าเครื่องดื่ม / อาหารว่าง				24,000	
- ค่าน้ำมันเชื้อเพลิง				30,000	
- ค่าที่พัก				3,000	
- ค่าพิธีเปิด – ปิด				24,000	
ค่าวัสดุ				77,400	
- ค่าเอกสารประกอบการอบรม				48,000	
- ค่าวัสดุการอบรม				29,400	



โครงการเงินงบประมาณแผ่นดิน ประจำปีงบประมาณ พ.ศ. 2554

รหัส 6001304

มหาวิทยาลัยราชภัฏหมู่บ้านจอมบึง

หน่วยงาน : สถาบันวิจัยและพัฒนา

โครงการ : เพิ่มขีดความสามารถเครือข่ายบริการวิชาการด้านการวิจัยเพื่อท้องถิ่นในจังหวัดราชบุรี

แผนงาน : ขยายโอกาสและพัฒนาการศึกษา

งบประมาณ 300,000 บาท

ยุทธศาสตร์/ผลผลิต

1. สร้างบัณฑิตคุณภาพเพื่อตอบสนองต่อความต้องการของท้องถิ่นและการพัฒนาประเทศ
 - ผู้สำเร็จการศึกษาด้านสังคมศาสตร์
 - ผู้สำเร็จการศึกษาด้านวิทยาศาสตร์และเทคโนโลยี
2. วิจัย บริการวิชาการ และทำนุบำรุงศิลปวัฒนธรรม เพื่อสร้างคุณค่าและพัฒนาผลผลิตสู่สังคม
 - ผลงานวิจัยเพื่อสร้างองค์ความรู้
 - ผลงานการให้บริการวิชาการ
 - ผลงานทำนุบำรุงศิลปะและวัฒนธรรม
3. สร้างระบบการบริหารจัดการมหาวิทยาลัยที่ดี เน้นความมีเสถียรภาพ
 - ผู้สำเร็จการศึกษาด้านสังคมศาสตร์
 - ผู้สำเร็จการศึกษาด้านวิทยาศาสตร์และเทคโนโลยี
4. พัฒนากลไกดำเนินงานเพื่อขับเคลื่อนมหาวิทยาลัยสู่เป้าหมายและความเป็นสากล
 - ผู้สำเร็จการศึกษาด้านสังคมศาสตร์
 - ผู้สำเร็จการศึกษาด้านวิทยาศาสตร์และเทคโนโลยี
5. สร้างภาพลักษณ์ที่โดดเด่น และคุณค่าต่อสังคม
 - ผู้สำเร็จการศึกษาด้านสังคมศาสตร์
 - ผู้สำเร็จการศึกษาด้านวิทยาศาสตร์และเทคโนโลยี
6. พัฒนาเทคโนโลยีสารสนเทศและการสื่อสาร ให้เอื้อต่อการปฏิบัติการกิจของมหาวิทยาลัย
 - ผู้สำเร็จการศึกษาด้านสังคมศาสตร์
 - ผู้สำเร็จการศึกษาด้านวิทยาศาสตร์และเทคโนโลยี

หลักการและเหตุผล/ที่มา/ปัญหา

การสร้างกระบวนการ "ติดอาวุธทางปัญญา" (Empowerment) แก่ชุมชนและท้องถิ่น รวมทั้งเน้นให้ชุมชนได้ใช้ประโยชน์จากกระบวนการวิจัย หรืออีกนัยหนึ่งเป็นกลไกหนึ่งในการสร้างบรรยากาศ "การเรียนรู้ของทุกคน ทุกคนเรียนรู้ เรียนรู้ตลอดชีวิต เรียนรู้เกี่ยวกับชีวิตความเป็นอยู่" ตามเจตนารมณ์ของพระราชบัญญัติการศึกษาแห่งชาติ พ.ศ. 2542

สถาบันวิจัยและพัฒนา มหาวิทยาลัยราชภัฏหมู่บ้านจอมบึง จะมุ่งเน้นการจัดการ การประสาน และเพิ่มขีดความสามารถของเครือข่ายบริการวิชาการด้านการวิจัยเพื่อท้องถิ่นในจังหวัดราชบุรี ให้เกิดความเชื่อมโยงระหว่าง "ปัญญา" (นักวิจัย) และ "พัฒนา" (นักพัฒนา) ทั้งในระดับท้องถิ่น ระดับจังหวัด ระดับชาติ ที่ดำเนินงานแบบแยกส่วนต่างคน ต่างทำอยู่ในปัจจุบัน ดังคำขวัญ "สร้างสรรค์ปัญญา พัฒนาท้องถิ่น" เพื่อให้ "สังคมไทยได้ใช้ความรู้ และข้อมูล ที่ถูกต้อง เชื่อถือได้ในการแก้ไขปัญหาและตัดสินใจ แทนการใช้ความรู้สึกหรืออารมณ์" นำไปสู่ความสามารถในการแก้ปัญหา พัฒนาตนเอง และพึ่งตนเองได้ในชุมชน ท้องถิ่น ตลอดจนการพัฒนาประเทศชาติที่ยั่งยืนที่สุด

สอดคล้องกับตัวบ่งชี้

- สมศ. ตัวบ่งชี้ที่ 3.1 ระดับความสำเร็จของการบรรลุวัตถุประสงค์ตามแผนงานบริการวิชาการแก่สังคม
- สกอ. ตัวบ่งชี้ที่ 4.1 ระบบและกลไกการพัฒนางานวิจัยหรืองานสร้างสรรค์
 - 5.1 ระบบและกลไกการบริการวิชาการแก่สังคม
 - 5.2 ประโยชน์ของการให้บริการทางวิชาการแก่สังคม
- ก.พ.ร. ตัวชี้วัดที่ 5.4 ระดับความสำเร็จและประสิทธิผลของการให้บริการวิชาการตามพันธกิจของสถาบันสู่ท้องถิ่น
- ยุทธศาสตร์ของมหาวิทยาลัยราชภัฏหมู่บ้านจอมบึง ข้อ 2 การให้บริการวิชาการตามพันธกิจของสถาบันสู่ท้องถิ่น

เป้าหมายตัวชี้วัด

1. เจริญปริมาณ
 - 1.1 ผู้รับบริการมีความพึงพอใจร้อยละ 80
 - 1.2 ผู้รับบริการมีความรู้ความเข้าใจร้อยละ 80
 - 1.3 ผู้รับบริการนำไปใช้ประโยชน์ ร้อยละ 80
2. เจริญคุณภาพ
 - 2.1 ตอบสนองความต้องการการพัฒนาและเสริมสร้างความเข้มแข็งของสังคม ชุมชน ประเทศชาติ และนานาชาติของอาจารย์ประจำ
 - 2.2 ยกระดับความรู้เกี่ยวกับการวิจัยเพื่อท้องถิ่นให้แก่ผู้นำและบุคลากรในท้องถิ่น ซึ่งจะป็นเครือข่ายบริการวิชาการด้านการวิจัยเพื่อท้องถิ่นในจังหวัดราชบุรี
3. เจริญเวลา (ระยะเวลาสิ้นสุดโครงการ พร้อมส่งรายงานผลประเมินโครงการ)
 - ไตรมาสที่ 1 (ต.ค. 53 – ธ.ค. 53) เบิกจ่ายร้อยละ 20 เป็นเงิน 60,000 บาท
 - ไตรมาสที่ 2 (ม.ค. 54 – มี.ค. 54) เบิกจ่ายร้อยละ 23 เป็นเงิน 69,000 บาท
 - ไตรมาสที่ 3 (เม.ย. 54 – มิ.ย. 54) เบิกจ่ายร้อยละ 25 เป็นเงิน 75,000 บาท
 - ไตรมาสที่ 4 (ก.ค. 54 – ก.ย. 54) เบิกจ่ายร้อยละ 20 เป็นเงิน 96,000 บาท

หมายเหตุ : ร้อยละเบิกจ่ายในแต่ละไตรมาสเป็นไปตามที่คณะรัฐมนตรีกำหนด

แผนการดำเนินงาน

ที่	ขั้นตอนการดำเนินงาน	เดือน									หมายเหตุ	
		ต.ค. 53	พ.ย. 53	ธ.ค. 53	ม.ค. 54	ก.พ. 54	มี.ค. 54	เม.ย. 54	พ.ค. 54	มิ.ย. 54		
1	ประสานงานกับอบต./เทศบาล	1-7										
2	ประชุมคณะทำงาน และเสนอโครงการเพื่อขออนุมัติ	8-15										
3	ดำเนินตามโครงการ		1 พ.ย. 53 – 31 พ.ค. 54									
4	ประเมินผลโครงการ				1-5						15 - 30	

รายละเอียดประมาณการค่าใช้จ่าย	300,000	บาท
1. งบบุคลากร	-	บาท
a. เงินเดือน	-	บาท
b. ค่าจ้างชั่วคราว	-	บาท
c. เงินประจำตำแหน่ง	-	บาท
d. ค่าครองชีพชั่วคราว	-	บาท
2. งบดำเนินงาน	-	บาท
e. ค่าตอบแทน	-	บาท
f. ค่าใช้สอย	-	บาท
g. ค่าวัสดุ	-	บาท
h. ค่าสาธารณูปโภค	-	บาท
3. งบลงทุน	-	บาท
i. ค่าครุภัณฑ์	-	บาท
j. ค่าที่ดินและสิ่งก่อสร้าง	-	บาท
4. งบอุดหนุน	300,000	บาท
k. เงินอุดหนุน	300,000	บาท
5. งบรายจ่ายอื่น	-	บาท
- รายจ่ายอื่น	-	บาท

แหล่งข้อมูล/วิธีพิสูจน์ผลการทำโครงการ/กิจกรรม

รายงานผลการดำเนินงาน

ผลลัพธ์/ผลที่คาดว่าจะได้รับ

1. ทราบประเด็นการทำวิจัยในแต่ละชุมชน ซึ่งอาจจะเกิดจากความต้องการหรือสภาพปัญหาของชุมชน
2. พัฒนาประเด็นปัญหาเป็นโครงการวิจัยเพื่อนำเสนอแหล่งทุนในระดับท้องถิ่น จังหวัด หรือประเทศ

ต่อไป

ผู้รับผิดชอบโครงการ

สถาบันวิจัยและพัฒนา

รายละเอียด กิจกรรม / หมวดรายจ่าย / รายการ

กิจกรรม/หมวดรายจ่าย/รายการ	หน่วยนับ	จำนวน หน่วย	ราคาต่อ หน่วย	รวมเงิน	หมายเหตุ
โครงการ : เพิ่มขีดความสามารถเครือข่ายบริการวิชาการ ด้านการวิจัยเพื่อท้องถิ่นในจังหวัดราชบุรี	ครั้ง/คน/วัน	7/160/14		300,000	
กิจกรรมที่ 1 : ประสานงานกับกลุ่มเป้าหมาย / วิทยากร				29,150	
งบเงินอุดหนุน				29,150	
ค่าใช้จ่าย				27,150	
- ค่าน้ำมันเชื้อเพลิง				24,000	
- ค่าเบี้ยเลี้ยงเดินทางผู้ประสานงาน				3,150	
ค่าวัสดุ - ค่าวัสดุ / เอกสาร				2,000	
กิจกรรมที่ 2 : ประชุมปฏิบัติการวิเคราะห์ความต้องการ และปัญหาในพื้นที่ที่สมัครใจและพร้อมวิจัยท้องถิ่น	พื้นที่ / ครั้ง	3 / 1	44,200	132,600	
งบเงินอุดหนุน					
ค่าตอบแทน				72,000	
- ค่าตอบแทนวิทยากร				72,000	
ค่าใช้จ่าย				19,140	
- ค่าอาหารกลางวันผู้เข้ารับบริการวิชาการ				14,400	
- ค่าเครื่องดื่มและอาหารว่าง				9,000	
- ค่าน้ำมันเชื้อเพลิง				7,200	
- ค่าเบี้ยเลี้ยงเดินทางผู้ประสานงาน				8,820	
- ค่าที่พักวิทยากร				6,000	
- ค่าพาหนะวิทยากร				12,000	
ค่าวัสดุ				3,180	
- ค่าวัสดุการประชุมปฏิบัติการ				3,180	
กิจกรรมที่ 3 : ประชุมปฏิบัติการพัฒนาความต้องการ และปัญหาของชุมชนเป็นโครงการวิจัยท้องถิ่นเพื่อ นำเสนอแหล่งทุนระดับท้องถิ่น จังหวัด หรือประเทศ	พื้นที่ / ครั้ง	3 / 1	44,200	132,600	
งบเงินอุดหนุน				132,600	
ค่าตอบแทน - ค่าตอบแทนวิทยากร				72,000	
ค่าใช้จ่าย				529,420	
- ค่าอาหารกลางวันผู้เข้ารับบริการวิชาการ				14,400	
- ค่าเครื่องดื่มและอาหารว่าง				9,000	

กิจกรรม/หมวดรายจ่าย/รายการ	หน่วยนับ	จำนวน หน่วย	ราคาต่อ หน่วย	รวมเงิน	หมายเหตุ
- ค่าน้ำมันเชื้อเพลิง				7,200	
- ค่าเบี้ยเลี้ยงเดินทางผู้ประสานงาน				8,820	
- ค่าที่พักวิทยากร				6,000	
- ค่าพาหนะวิทยากร				12,000	
ค่าวัสดุ - ค่าวัสดุ ประชุมปฏิบัติการ				3,180	
กิจกรรมที่ 4 : ประเมินผลและเขียนรายงาน				5,650	
งบเงินอุดหนุน				5,650	
ค่าตอบแทน				2,500	
- ค่าตอบแทนปฏิบัติงานล่วงเวลานอกราชการ				2,500	
ค่าวัสดุ				3,150	
- ค่าวัสดุเพื่อจัดทำรายงาน				3,150	



โครงการเงินงบประมาณแผ่นดิน ประจำปีงบประมาณ พ.ศ. 2554

รหัส 6001305

มหาวิทยาลัยราชภัฏหมู่บ้านจอมบึง

หน่วยงาน : สถาบันวิจัยและพัฒนา

โครงการ : การนำผลงานวิจัยไปใช้ประโยชน์ในการบริการวิชาการแก่สังคม

แผนงาน : ขยายโอกาสและพัฒนาการศึกษา

งบประมาณ : 68,000 บาท

ยุทธศาสตร์/ผลผลิต

1. สร้างบัณฑิตคุณภาพเพื่อตอบสนองต่อความต้องการของท้องถิ่นและการพัฒนาประเทศ
 - ผู้สำเร็จการศึกษาด้านสังคมศาสตร์
 - ผู้สำเร็จการศึกษาด้านวิทยาศาสตร์และเทคโนโลยี
2. วิจัย บริการวิชาการ และทำนุบำรุงศิลปวัฒนธรรม เพื่อสร้างคุณค่าและพัฒนาผลผลิตสู่สังคม
 - ผลงานวิจัยเพื่อสร้างองค์ความรู้
 - ผลงานการให้บริการวิชาการ
 - ผลงานทำนุบำรุงศิลปะและวัฒนธรรม
3. สร้างระบบการบริหารจัดการมหาวิทยาลัยที่ดี เน้นความมีเสถียรภาพ
 - ผู้สำเร็จการศึกษาด้านสังคมศาสตร์
 - ผู้สำเร็จการศึกษาด้านวิทยาศาสตร์และเทคโนโลยี
4. พัฒนากลไกดำเนินงานเพื่อขับเคลื่อนมหาวิทยาลัยสู่เป้าหมายและความเป็นสากล
 - ผู้สำเร็จการศึกษาด้านสังคมศาสตร์
 - ผู้สำเร็จการศึกษาด้านวิทยาศาสตร์และเทคโนโลยี
5. สร้างภาพลักษณ์ที่โดดเด่น และคุณค่าต่อสังคม
 - ผู้สำเร็จการศึกษาด้านสังคมศาสตร์
 - ผู้สำเร็จการศึกษาด้านวิทยาศาสตร์และเทคโนโลยี
6. พัฒนาเทคโนโลยีสารสนเทศและการสื่อสาร ให้เอื้อต่อการปฏิบัติการกิจของมหาวิทยาลัย
 - ผู้สำเร็จการศึกษาด้านสังคมศาสตร์
 - ผู้สำเร็จการศึกษาด้านวิทยาศาสตร์และเทคโนโลยี

หลักการและเหตุผล/ที่มา/ปัญหา

งานวิจัยและงานสร้างสรรค์ที่เป็นผลิตภาพของสถาบันอุดมศึกษา อันเกิดจากการติดตามความก้าวหน้าทางวิชาการและการพัฒนาองค์ความรู้อย่างต่อเนื่องของคณาจารย์และบุคลากรประจำ จึงเป็นผลงานที่มีคุณค่าสมควรส่งเสริมให้มีการเผยแพร่และนำไปใช้ประโยชน์ทั้งในเชิงวิชาการและการแข่งขันของประเทศ ประกอบกับการบริการวิชาการแก่สังคม เป็นการตอบสนองและแสดงความรับผิดชอบต่อสังคม ซึ่งถือเป็นบทบาทของสถาบันอุดมศึกษาตามหลักการสากลของการอุดมศึกษา

ดังนั้นการนำผลงานวิจัยและงานสร้างสรรค์ที่เป็นผลิตภาพของมหาวิทยาลัยราชภัฏหมู่บ้านจอมบึง ไปใช้ในการบริการวิชาการแก่สังคมในจังหวัดราชบุรีและจังหวัดใกล้เคียง ในหลากหลายรูปแบบ อาทิเช่น การจัดประชุมสัมมนาวิชาการ การให้คำปรึกษา การบริการงานวิจัยเพื่อสนองต่อความต้องการของสังคม ฯลฯ นอกจากจะเป็นการทำประโยชน์ให้กับสังคมแล้ว มหาวิทยาลัยยังได้รับประโยชน์ในด้านการเพิ่มพูนความรู้และประสบการณ์ของอาจารย์และบุคลากรประจำในด้านการศึกษา การสร้างเครือข่ายกับหน่วยงานต่างๆ ในพื้นที่ และยังเป็นการช่วยสนับสนุนให้งานวิจัยและงานสร้างสรรค์มีความคุ้มค่าและเกิดมูลค่าเพิ่มขึ้นอีกทางหนึ่งด้วย

ที่	ขั้นตอนการดำเนินงาน	เดือน								หมายเหตุ		
		ต.ค. 53	พ.ย. 53	ธ.ค. 53	ม.ค. 54	ก.พ. 54	มี.ค. 54	เม.ย. 54	พ.ค. 54		มิ.ย. 54	
3	ประชาสัมพันธ์เชิญชวน และแสวงหาความร่วมมือกับหน่วยงานผู้รับผิดชอบพื้นที่ในชุมชน ท้องถิ่น และสังคม เพื่อการให้บริการวิชาการจากผลงานวิจัย	10-31										
4	กำหนดพื้นที่เพื่อวางแผนร่วมกันในการบริการวิชาการแก่ชุมชน ท้องถิ่น และสังคม โดยหน่วยงาน มหาวิทยาลัย และนักวิจัย		1 พย-20 ธค									
5	ดำเนินงานเพื่อบริการวิชาการในการใช้ประโยชน์จากการวิจัยในพื้นที่เป้าหมาย				20	20	20	20				
6	การประเมินและติดตามผลความก้าวหน้าในการดำเนินงาน					10	10	10	10			
7	สรุปผลการดำเนินงานตามโครงการ										15-30	

รายละเอียดประมาณการค่าใช้จ่าย

68,000

บาท

1. งบบุคลากร

-

บาท

- เงินเดือน

-

บาท

- ค่าจ้างชั่วคราว

-

บาท

- เงินประจำตำแหน่ง

-

บาท

- ค่าครองชีพชั่วคราว

-

บาท

2. งบดำเนินงาน

-

บาท

- ค่าตอบแทน

-

บาท

- ค่าใช้สอย

-

บาท

- ค่าวัสดุ

-

บาท

3. งบลงทุน

-

บาท

- ค่าครุภัณฑ์

-

บาท

- ค่าที่ดินและสิ่งก่อสร้าง

-

บาท

4. งบอุดหนุน

68,000

บาท

- เงินอุดหนุน

68,000

บาท

แหล่งข้อมูล/วิธีพิสูจน์ผลการทำโครงการ/กิจกรรม

รายงานผลการดำเนินงาน

ผลลัพธ์/ผลที่คาดว่าจะได้รับ

บรรลุผลตามเป้าหมายและตัวบ่งชี้ที่กำหนด

ผู้รับผิดชอบโครงการ

สถาบันวิจัยและพัฒนา

รายละเอียด กิจกรรม / หมวดรายจ่าย / รายการ

กิจกรรม/หมวดรายจ่าย/รายการ	หน่วยนับ	จำนวน หน่วย	ราคาต่อ หน่วย	รวมเงิน	หมายเหตุ
งบเงินอุดหนุน				68,000	
ค่าใช้จ่าย				40,440	
-ค่าอาหารว่างและเครื่องดื่มสำหรับการให้บริการ วิชาการในพื้นที่เป้าหมาย				5,000	
-ค่าอาหารกลางวันสำหรับการบริการวิชาการในพื้นที่ เป้าหมาย				14,000	
-ค่าเบี้ยเลี้ยงของนักวิจัยและผู้ประสานงานการลงพื้นที่				10,080	
-ค่าเบี้ยเลี้ยงของผู้ประสานงานเพื่อการบริการวิชาการใน พื้นที่เป้าหมาย				3,360	
-ค่าน้ำมันเชื้อเพลิงในการเดินทางเพื่อการบริการ วิชาการในพื้นที่เป้าหมาย				8,000	
ค่าวัสดุ				27,560	
-เอกสารประกอบการเผยแพร่ประชาสัมพันธ์ผลงานวิจัย				4,360	
-ค่าวัสดุประกอบการจัดกิจกรรมส่งเสริมการบริการวิชาการ ในพื้นที่เป้าหมาย เช่น นิทรรศการแสดงผลงานวิจัย การ แลกเปลี่ยนเรียนรู้ การวางแผนงานร่วมกันเพื่อการประโยชน์ จากผลงานวิจัยอย่างเป็นรูปธรรม เป็นต้น				19,200	ตลอด โครงการ
- ค่าจัดทำเอกสารสรุปโครงการ				4,000	



โครงการเงินรายได้ ประจำปีงบประมาณ พ.ศ. 2554

รหัส 6002506

มหาวิทยาลัยราชภัฏหมู่บ้านจอมบึง

หน่วยงาน : สถาบันวิจัยและพัฒนา

โครงการ : บริหารและพัฒนาหน่วยงานตามตัวชี้วัด

แผนงาน : ขยายโอกาสและพัฒนาการศึกษา

งบประมาณ : 334,100 บาท

ยุทธศาสตร์/ผลผลิต

1. สร้างบัณฑิตคุณภาพเพื่อตอบสนองต่อความต้องการของท้องถิ่นและการพัฒนาประเทศ
 - ผู้สำเร็จการศึกษาด้านสังคมศาสตร์
 - ผู้สำเร็จการศึกษาด้านวิทยาศาสตร์และเทคโนโลยี
2. วิจัย บริการวิชาการ และทำนุบำรุงศิลปวัฒนธรรม เพื่อสร้างคุณค่าและพัฒนาผลผลิตสู่สังคม
 - ผลงานวิจัยเพื่อสร้างองค์ความรู้
 - ผลงานการให้บริการวิชาการ
 - ผลงานทำนุบำรุงศิลปะและวัฒนธรรม
3. สร้างระบบการบริหารจัดการมหาวิทยาลัยที่ดี เน้นความมีเสถียรภาพ
 - ผู้สำเร็จการศึกษาด้านสังคมศาสตร์
 - ผู้สำเร็จการศึกษาด้านวิทยาศาสตร์และเทคโนโลยี
4. พัฒนากลไกดำเนินงานเพื่อขับเคลื่อนมหาวิทยาลัยสู่เป้าหมายและความเป็นสากล
 - ผู้สำเร็จการศึกษาด้านสังคมศาสตร์
 - ผู้สำเร็จการศึกษาด้านวิทยาศาสตร์และเทคโนโลยี
5. สร้างภาพลักษณ์ที่โดดเด่น และคุณค่าต่อสังคม
 - ผู้สำเร็จการศึกษาด้านสังคมศาสตร์
 - ผู้สำเร็จการศึกษาด้านวิทยาศาสตร์และเทคโนโลยี
6. พัฒนาเทคโนโลยีสารสนเทศและการสื่อสาร ให้เอื้อต่อการปฏิบัติการกิจของมหาวิทยาลัย
 - ผู้สำเร็จการศึกษาด้านสังคมศาสตร์
 - ผู้สำเร็จการศึกษาด้านวิทยาศาสตร์และเทคโนโลยี

หลักการและเหตุผล/ที่มา/ปัญหา

ในการจัดการศึกษาในระดับอุดมศึกษา การสร้างองค์ความรู้ในด้านการวิจัยมีความสำคัญอย่างยิ่ง สถาบันวิจัยและพัฒนาเป็นหน่วยงานที่มีหน้าที่และความรับผิดชอบในการส่งเสริม สนับสนุนให้อาจารย์ บุคลากร และนักศึกษาสร้างองค์ความรู้ด้วยทำวิจัยกันมากขึ้น จึงมีความจำเป็นอย่างยิ่งที่จะต้องมีความพร้อมในด้านต่าง ๆ เพื่อสนับสนุนงานดังกล่าวให้เป็นไปอย่างมีประสิทธิภาพ

วัตถุประสงค์ของโครงการ

วัตถุประสงค์ของโครงการนี้ เพื่อให้การบริหารงานของสถาบันวิจัยและพัฒนาดำเนินไปตามเป้าหมายและพันธกิจ ได้อย่างมีประสิทธิภาพและประสิทธิผลและเพื่อสนับสนุนให้การดำเนินงานที่เกี่ยวข้องกับระบบการประกันคุณภาพงานวิจัยบรรลุเป้าหมายตามเกณฑ์ชี้วัด

สอดคล้องกับตัวบ่งชี้

- สกอ. ตัวบ่งชี้ที่ 4.1 ระบบและกลไกในการพัฒนางานวิจัยหรืองานสร้างสรรค์
- 4.2 ระบบและกลไกจัดการความรู้จากงานวิจัยหรืองานสร้างสรรค์

เป้าหมายตัวชี้วัด

1. เชิงปริมาณ

- 1.1 มีห้องปฏิบัติการงานวิจัย หรือหน่วยวิจัย หรือศูนย์เครื่องมือ หรือศูนย์ให้คำปรึกษาและสนับสนุนการวิจัย 1 แห่ง
- 1.2 มีห้องสมุดหรือแหล่งค้นคว้าข้อมูลสนับสนุนการวิจัย 1 แห่ง
- 1.3 มีระบบเทคโนโลยีสารสนเทศและระบบรักษาความปลอดภัยในห้องปฏิบัติการวิจัย 1 ระบบ

2. เชิงคุณภาพ

- 2.1 มีระบบและกลไกในการบริหารงานวิจัยหรืองานสร้างสรรค์ เพื่อให้บรรลุเป้าหมายตามแผนด้านการวิจัยของมหาวิทยาลัย
- 2.2 มีการพัฒนาศักยภาพด้านการวิจัยการสร้างสรรค์และให้ความรู้ด้านจรรยาบรรณปราชญ์แก่อาจารย์ประจำและนักวิจัยประจำ
- 2.3 มีระบบและกลไกในการรวบรวม คัดสรร วิเคราะห์ และสังเคราะห์ความรู้จากงานวิจัยปริญญาด้านสร้างสรรค์ เพื่อให้เป็นองค์ความรู้ที่คนทั่วไปเข้าใจได้

2.4 ประชาสัมพันธ์และเผยแพร่องค์ความรู้จากงานวิจัยและงานสร้างสรรค์ที่ได้จากข้อ 2.3 สู่มหาชนและผู้เกี่ยวข้อง

3. เชิงเวลา (ระยะเวลาสิ้นสุดโครงการ พร้อมส่งรายงานผลประเมินโครงการ)

- ไตรมาสที่ 1 (ต.ค. 53 – ธ.ค. 53) เบิกจ่ายร้อยละ 20 เป็นเงิน 46,020 บาท
- ไตรมาสที่ 2 (ม.ค. 54 – มี.ค. 54) เบิกจ่ายร้อยละ 23 เป็นเงิน 52,923 บาท
- ไตรมาสที่ 3 (เม.ย. 54 – มิ.ย. 54) เบิกจ่ายร้อยละ 25 เป็นเงิน 57,525 บาท
- ไตรมาสที่ 4 (ก.ค. 54 – ก.ย. 54) เบิกจ่ายร้อยละ 20 เป็นเงิน 71,632 บาท

หมายเหตุ : ร้อยละเบิกจ่ายในแต่ละไตรมาสเป็นไปตามที่คณะรัฐมนตรีกำหนด

แผนการดำเนินงาน

ที่	ขั้นตอนการดำเนินงาน	เดือน												หมายเหตุ	
		ค.ค.53	พ.ย.53	ธ.ค.53	ม.ค.54	ก.พ.54	มี.ค.54	เม.ย.54	พ.ค.54	มิ.ย.54	ก.ค.54	ธ.ค.54	ก.ย.54		
1	ประชุมจัดทำแผนปฏิบัติการประจำปี งบประมาณ พ.ศ.2554	—													
2	พัฒนาระบบและกลไกในการสนับสนุน การดำเนินการวิจัย - การพัฒนางานวิจัยหรืองานสร้างสรรค์ - จัดการความรู้จากงานวิจัย		—	—											
3	ประชุมกรรมการประจำสถาบัน			—					—						
4	จัดทำห้องปฏิบัติการงานวิจัย	—	—	—											
5	จัดทำห้องสมุดหรือแหล่งค้นคว้าข้อมูล สนับสนุนการวิจัย			—	—	—									
6	จัดทำระบบเทคโนโลยีสารสนเทศและระบบ รักษาความปลอดภัยในห้องปฏิบัติการวิจัย		—	—	—	—									
7	จัดทำรายงานประเมินตนเองประจำปี งบประมาณ 2553	—	—	—											
8	จัดทำรายงานประเมินตนเองประจำปี การศึกษา 2553									—					
9	จัดทำคู่มือประกันคุณภาพการศึกษา	—	—	—											
10	จัดทำรายงานประจำปีงบประมาณ 2554												—		

รายละเอียดประมาณการค่าใช้จ่าย	364,100	บาท
1. งบบุคลากร	110,280	บาท
- เงินเดือน	-	บาท
- ค่าจ้างชั่วคราว	110,280	บาท
- เงินประจำตำแหน่ง	-	บาท
2. งบดำเนินงาน	185,390	บาท
- ค่าตอบแทน	15,000	บาท
- ค่าใช้สอย	84,470	บาท
- ค่าวัสดุ	85,920	บาท
- ค่าสาธารณูปโภค	-	บาท

3. งบลงทุน	52,430	บาท
- ค่าครุภัณฑ์	52,430	บาท
- ค่าที่ดินและสิ่งก่อสร้าง	-	บาท
4. งบอุดหนุน	16,000	บาท
- เงินอุดหนุน	16,000	บาท

แหล่งข้อมูล/วิธีพิสูจน์ผลการทำโครงการ/กิจกรรม

1. รายงานประเมินตนเอง ปีงบประมาณ พ.ศ.2553
2. รายงานประเมินตนเอง ปีการศึกษา พ.ศ. 2553
3. รายงานประจำปีงบประมาณ พ.ศ. 2554

ผลลัพธ์/ผลที่คาดว่าจะได้รับ

บรรลุตัวชี้วัดและเป้าหมายที่กำหนดไว้

ผู้รับผิดชอบโครงการ

สถาบันวิจัยและพัฒนา

รายละเอียด กิจกรรม / หมวดรายจ่าย / รายการ

กิจกรรม/หมวดรายจ่าย/รายการ	หน่วยนับ	จำนวน หน่วย	ราคาต่อ หน่วย	รวมเงิน	หมายเหตุ
โครงการ : บริหารและพัฒนาหน่วยงานตามตัวชี้วัด				364,100.-	
กิจกรรมที่ 1 : บริหารและพัฒนาหน่วยงานตาม ตัวชี้วัด					
งบบุคลากร				345,900.-	
- ค่าจ้างชั่วคราว	อัตรา / เดือน	1 / 12		110,280.-	ส่วนกลางเบิกจ่าย
งบดำเนินงาน				148,690.-	
- ค่าตอบแทนกรรมการประจำสถาบัน				15,000.-	
- ค่าใช้สอย (เงินสมทบประกันสังคม ร้อยละ 3, ค่าใช้จ่ายในการเดินทางไปราชการ , ค่าอาหาร , ค่าอาหารว่างและเครื่องดื่ม, ค่าซ่อมแซมครุภัณฑ์)				65,970.-	
- ค่าวัสดุ	รายการ	20		67,720.-	
งบลงทุน				70,930.-	
- เครื่องถ่ายเอกสาร	เครื่อง	1	52,430	52,430.-	
- คอมพิวเตอร์ (ห้องปฏิบัติการวิจัย)	ชุด	1	18,500	18,500.-	
เงินอุดหนุน				16,000.-	
- งบพัฒนาพนักงานมหาวิทยาลัย	คน	2	7,000	14,000.-	
- งบพัฒนาพนักงานมหาวิทยาลัย	คน	1	2,000	2,000.-	
กิจกรรมที่ 2 : เงินกันสำรอง 5%				18,200	
งบดำเนินงาน				18,200	
ค่าวัสดุ				18,200	



โครงการเงินรายได้ ประจำปีงบประมาณ พ.ศ. 2554

รหัส 6002507

มหาวิทยาลัยราชภัฏหมู่บ้านจอมบึง

หน่วยงาน : สถาบันวิจัยและพัฒนา

โครงการ : สนับสนุนทุนอุดหนุนงานวิจัยและสร้างสรรค์นวัตกรรมเพื่อให้เกิดผลงานวิจัย

แผนงาน : วิจัยเพื่อพัฒนาประเทศ

งบประมาณ : 720,000 บาท

ยุทธศาสตร์/ผลผลิต

1. สร้างบัณฑิตคุณภาพเพื่อตอบสนองต่อความต้องการของท้องถิ่นและการพัฒนาประเทศ
 - ผู้สำเร็จการศึกษาด้านสังคมศาสตร์
 - ผู้สำเร็จการศึกษาด้านวิทยาศาสตร์และเทคโนโลยี
2. วิจัย บริการวิชาการ และทำนุบำรุงศิลปวัฒนธรรม เพื่อสร้างคุณค่าและพัฒนาผลผลิตสู่สังคม
 - ผลงานวิจัยเพื่อสร้างองค์ความรู้
 - ผลงานการให้บริการวิชาการ
 - ผลงานทำนุบำรุงศิลปและวัฒนธรรม
3. สร้างระบบการบริหารจัดการมหาวิทยาลัยที่ดี เน้นความมีเสถียรภาพ
 - ผู้สำเร็จการศึกษาด้านสังคมศาสตร์
 - ผู้สำเร็จการศึกษาด้านวิทยาศาสตร์และเทคโนโลยี
4. พัฒนากลไกดำเนินงานเพื่อขับเคลื่อนมหาวิทยาลัยสู่เป้าหมายและความเป็นสากล
 - ผู้สำเร็จการศึกษาด้านสังคมศาสตร์
 - ผู้สำเร็จการศึกษาด้านวิทยาศาสตร์และเทคโนโลยี
5. สร้างภาพลักษณ์ที่โดดเด่น และคุณค่าต่อสังคม
 - ผู้สำเร็จการศึกษาด้านสังคมศาสตร์
 - ผู้สำเร็จการศึกษาด้านวิทยาศาสตร์และเทคโนโลยี
6. พัฒนาเทคโนโลยีสารสนเทศและการสื่อสาร ให้เอื้อต่อการปฏิบัติการกิจของมหาวิทยาลัย
 - ผู้สำเร็จการศึกษาด้านสังคมศาสตร์
 - ผู้สำเร็จการศึกษาด้านวิทยาศาสตร์และเทคโนโลยี

หลักการและเหตุผล

การวิจัยนับเป็นสิ่งสำคัญต่อการพัฒนาเศรษฐกิจและสังคม ทั้งนี้เพราะการวิจัยสะท้อนให้เห็นถึงสภาพปัญหาที่เกิดขึ้นได้อย่างแท้จริง และนำไปสู่แนวทางการแก้ปัญหาได้ตรงตามที่ต้องการอย่างมีประสิทธิภาพ ประกอบกับการได้มาซึ่งงานวิจัยที่มีคุณภาพ จะนำไปสู่การสร้างคุณค่าและพัฒนาผลผลิตที่ดีต่อสังคม

ดังนั้นการสนับสนุน ส่งเสริม และพัฒนา ให้อาจารย์และบุคลากรในมหาวิทยาลัย ได้ทำการวิจัยอย่างมีคุณภาพและมีประสิทธิภาพ จะเป็นการสร้างคุณค่าแห่งองค์ความรู้และพัฒนาผลผลิตที่ดีต่อสังคม รวมถึงการใช้งานวิจัยเป็นแนวทางในการเผยแพร่ประชาสัมพันธ์มหาวิทยาลัย ซึ่งเป็นแนวทางหนึ่งในการพัฒนา มหาวิทยาลัยที่มีคุณภาพได้

วัตถุประสงค์ของโครงการ

- 1) เพื่อสร้างคุณค่าแห่งองค์ความรู้และพัฒนาผลผลิตงานวิจัยที่มีคุณภาพสู่สังคม
- 2) เพื่อใช้งานวิจัยเป็นฐานเชื่อมโยงและประชาสัมพันธ์มหาวิทยาลัย

รายละเอียดประมาณการค่าใช้จ่าย	720,000	บาท
1. งบบุคลากร	-	บาท
- เงินเดือน	-	บาท
- ค่าจ้างชั่วคราว	-	บาท
- เงินประจำตำแหน่ง	-	บาท
- ค่าครองชีพชั่วคราว	-	บาท
2. งบดำเนินงาน	-	บาท
- ค่าตอบแทน	-	บาท
- ค่าใช้สอย	-	บาท
- ค่าวัสดุ	-	บาท
- ค่าสาธารณูปโภค	-	บาท
3. งบลงทุน	-	บาท
- ค่าครุภัณฑ์	-	บาท
- ค่าที่ดินและสิ่งก่อสร้าง	-	บาท
4. งบอุดหนุน	720,000	บาท
- เงินอุดหนุน	720,000	บาท
5. งบรายจ่ายอื่น	-	บาท
- รายจ่ายอื่น	-	บาท

แหล่งข้อมูล/วิธีพิสูจน์ผลการทำโครงการ/กิจกรรม

รายงานวิจัยฉบับสมบูรณ์

ผลลัพธ์/ผลที่คาดว่าจะได้รับ

ดำเนินงานให้บรรลุตามตัวบ่งชี้ที่กำหนด

ผู้รับผิดชอบโครงการ

สถาบันวิจัยและพัฒนา

รายละเอียด กิจกรรม / หมวดรายจ่าย / รายการ

กิจกรรม/หมวดรายจ่าย/รายการ	หน่วย นับ	จำนวน หน่วย	ราคาต่อ หน่วย	รวมเงิน	หมายเหตุ
งบอุดหนุน				720,000	
1) ทุนอุดหนุนการวิจัยสำหรับอาจารย์ประจำของมหาวิทยาลัย	เรื่อง	14		720,000	

